

Résultats de l'Enquête sur la population active pour le Québec

Données désaisonnalisées de février 2020

Hausse de l'emploi et baisse du taux de chômage en février 2020

Le Québec enregistre une progression de 20 000 emplois (+ 0,5 %) en février 2020 par rapport à janvier 2020. Le taux de chômage diminue de 0,6 point de pourcentage en février pour se fixer à 4,5 %, soit son plus bas niveau depuis 1976. L'emploi à temps plein augmente de 13 900 et celui à temps partiel de 6 100.

L'emploi est en hausse dans le secteur privé (+ 20 500), alors qu'il varie peu dans le secteur public (+ 1 300) et chez les travailleurs

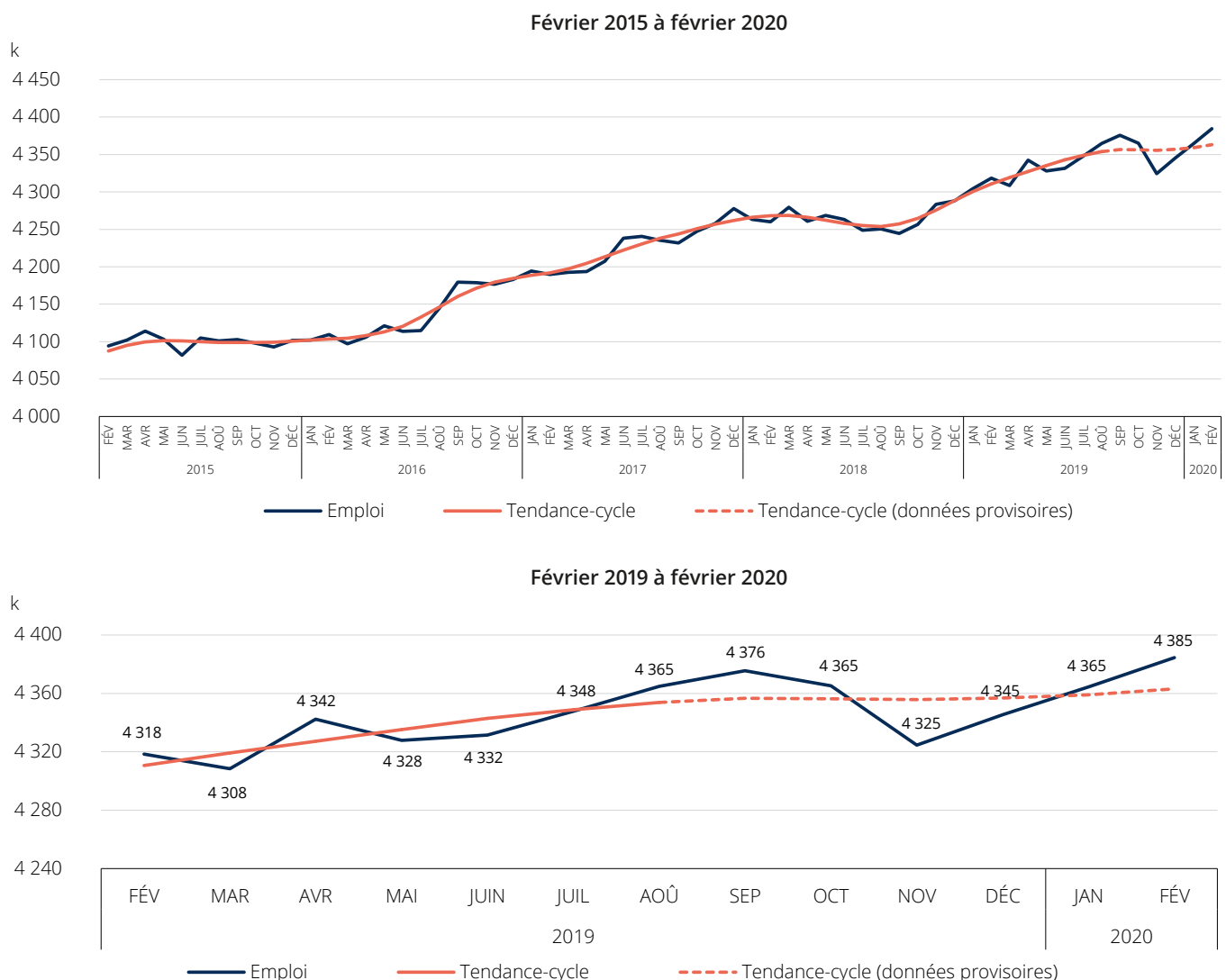
indépendants (- 1 800). Le taux d'activité diminue de 0,1 point et se fixe à 64,7 %, alors que le taux d'emploi s'accroît (+ 0,2 point) pour s'établir à 61,8 % en février.

Au Canada, en février, l'emploi progresse de 30 300 (+ 0,2 %). Le taux de chômage augmente de 0,1 point et se fixe à 5,6 %. Le Québec (+ 20 000) et l'Alberta (+ 11 400) affichent les plus fortes hausses de l'emploi.

Au cours des deux premiers mois de 2020, comparativement à la même période de l'année précédente, l'emploi au Québec a augmenté de 63 200. Au cours de cette période, l'emploi à temps plein s'est accru de 70 900, alors que celui à temps partiel a baissé de 7 700. Depuis le début de l'année 2020, le taux de chômage au Québec s'établit en moyenne à 4,8 % (Canada : 5,6 %).

Figure 1

Évolution de l'emploi et de la tendance-cycle, Québec



Note : La tendance-cycle résulte du lissage des données désaisonnalisées effectué en diminuant l'effet des mouvements irréguliers. Elle aide ainsi à analyser l'évolution à long terme des données. Pour plus d'information : Statistique Canada, [Estimations de la tendance-cycle - foire aux questions](#).

Source : Statistique Canada, *Enquête sur la population active*, 2020. Adapté par l'Institut de la statistique du Québec.

Tableau 1

Indicateurs du marché du travail, emploi selon le secteur d'activité et selon l'industrie, et rémunération moyenne^{1,2}, Québec et Canada, 2020

	Québec						Canada			
	Février 2020	Variation par rapport au mois précédent		Moyenne de janvier à février 2020	Variation par rapport à la même période de 2019		Février 2020	Moyenne de janvier à février 2020	Variation par rapport à la même période de 2019	
	k	k	%	k	k	%	k	k	k	%
Principaux indicateurs										
Population	7 095,0	5,9	0,1	7 092,1	66,9	1,0	31 027,7	31 011,6	472,0	1,5
Population active	4 589,2	-8,0	-0,2	4 593,2	41,6	0,9	20 323,2	20 303,4	224,4	1,1
Emploi	4 384,5	20,0	0,5	4 374,5	63,2	1,5	19 189,4	19 174,3	256,5	1,4
Emploi à temps plein	3 577,0	13,9	0,4	3 570,1	70,9	2,0	15 608,8	15 590,0	263,9	1,7
Emploi à temps partiel	807,5	6,1	0,8	804,5	-7,7	-0,9	3 580,6	3 584,3	-7,4	-0,2
Hommes	2 290,4	17,3	0,8	2 281,8	34,1	1,5	10 080,4	10 062,8	165,8	1,7
Femmes	2 094,1	2,8	0,1	2 092,7	29,1	1,4	9 109,0	9 111,5	90,7	1,0
15-24 ans	590,3	13,5	2,3	583,6	26,3	4,7	2 553,0	2 542,2	56,3	2,3
25-54 ans	2 864,3	8,4	0,3	2 860,1	11,8	0,4	12 425,6	12 424,0	79,7	0,6
55 ans et plus	929,9	-1,9	-0,2	930,9	25,3	2,8	4 210,8	4 208,2	120,6	2,9
Chômage	204,7	-28,0	-12,0	218,7	-21,6	-9,0	1 133,8	1 129,1	-32,1	-2,8
Taux de chômage (pts de %) ³	4,5	...	-0,6	4,8	...	-0,5	5,6	5,6	...	-0,2
Taux d'activité (pts de %) ³	64,7	...	-0,1	64,8	...	0,0	65,5	65,5	...	-0,3
Taux d'emploi (pts de %) ³	61,8	...	0,2	61,7	...	0,3	61,8	61,8	...	-0,1
Employés	3 822,0	21,8	0,6	3 811,1	69,1	1,8	16 279,0	16 262,5	211,3	1,3
Secteur privé	2 851,2	20,5	0,7	2 841,0	42,0	1,5	12 377,6	12 360,9	107,9	0,9
Secteur public	970,8	1,3	0,1	970,2	27,1	2,9	3 901,3	3 901,6	103,4	2,7
Travailleurs autonomes	562,5	-1,8	-0,3	563,4	-5,9	-1,0	2 910,5	2 911,9	45,3	1,6
Secteurs et industries										
Secteur des biens	908,0	1,1	0,1	907,5	34,7	4,0	3 979,8	3 977,0	30,2	0,8
Secteur primaire	98,7	-0,3	-0,3	98,9	2,7	2,8	612,1	614,6	-8,5	-1,4
Services publics	25,1	1,2	5,0	24,5	-3,9	-13,7	138,8	137,6	-5,5	-3,8
Construction	281,5	-1,6	-0,6	282,3	26,5	10,4	1 489,7	1 493,7	50,8	3,5
Fabrication	502,7	1,7	0,3	501,9	9,5	1,9	1 739,2	1 731,2	-6,6	-0,4
Secteur des services	3 476,5	18,9	0,5	3 467,1	28,6	0,8	15 209,6	15 197,3	226,3	1,5
Commerce	663,5	1,7	0,3	662,7	6,4	1,0	2 881,3	2 870,0	50,9	1,8
Transport et entreposage	245,3	-0,4	-0,2	245,5	16,4	7,2	1 033,1	1 032,7	-3,9	-0,4
Finance, ass., imm. et location	254,9	3,4	1,4	253,2	18,1	7,7	1 243,0	1 241,0	66,7	5,7
Serv. prof., scient. et tech.	353,3	8,2	2,4	349,2	-2,0	-0,6	1 562,9	1 570,3	40,6	2,7
Serv. entrep., bâtim. et autres	167,6	-1,5	-0,9	168,4	-26,4	-13,6	762,5	758,9	-51,2	-6,3
Services d'enseignement	318,0	8,4	2,7	313,8	10,8	3,5	1 385,6	1 388,0	37,8	2,8
Soins santé et assist. sociale	602,2	-9,4	-1,5	606,9	3,3	0,5	2 516,9	2 515,8	54,4	2,2
Information, culture et loisirs	183,4	8,1	4,6	179,4	9,8	5,8	778,7	771,5	5,8	0,8
Hébergement et restauration	263,7	0,3	0,1	263,6	1,9	0,7	1 229,4	1 236,1	16,1	1,3
Autres services	176,1	3,3	1,9	174,5	-7,9	-4,3	805,3	801,4	-12,1	-1,5
Administrations publiques	248,6	-3,0	-1,2	250,1	-1,8	-0,7	1 010,9	1 011,8	21,1	2,1
				\$	\$	%	\$	\$	\$	%
Rémunération moyenne (en dollars)										
Horaire	27,44	27,33	1,14	4,4	28,66	28,59	1,14	4,2
Hebdomadaire	968,50	965,19	45,74	5,0	1 038,86	1 037,24	43,78	4,4

... N'ayant pas lieu de figurer.

1. Données désaisonnalisées sauf pour la rémunération moyenne.

2. En raison de l'arrondissement des données, le total ne correspond pas nécessairement à la somme des parties et les résultats de calculs, comme les taux, pourraient également ne pas correspondre.

3. Variation en points de pourcentage pour les taux.

Source : Statistique Canada, *Enquête sur la population active*, 2020. Adapté par l'Institut de la statistique du Québec.

Tableau 2

Emploi et taux de chômage^{1,2}, régions administratives, RMR de Montréal, Québec et Canada

	Emploi						Taux de chômage		
	Février 2020	Variation par rapport au mois précédent		Moyenne de janvier à février 2020	Variation par rapport à la même période de 2019		Février 2020	Variation par rapport au mois précédent	Moyenne de janvier à février 2020
	k	k	%	k	k	%	%	points de %	%
Provinces									
Canada	19 189,4	30,3	0,2	19 174,3	256,5	1,4	5,6	0,1	5,6
Terre-Neuve-et-Labrador	223,2	0,7	0,3	222,9	-8,6	-3,7	12,0	0,1	11,9
Île-du-Prince-Édouard	80,6	0,3	0,4	80,5	5,0	6,7	8,0	0,5	7,7
Nouvelle-Écosse	471,0	3,7	0,8	469,2	2,9	0,6	7,8	0,4	7,6
Nouveau-Brunswick	361,0	0,1	0,0	361,0	4,7	1,3	6,9	-0,6	7,2
Québec	4 384,5	20,0	0,5	4 374,5	63,2	1,5	4,5	-0,6	4,8
Ontario	7 555,1	-3,2	0,0	7 556,7	190,3	2,6	5,5	0,3	5,3
Manitoba	664,2	3,2	0,5	662,6	6,6	1,0	5,0	-0,1	5,1
Saskatchewan	580,7	0,5	0,1	580,5	4,2	0,7	6,2	0,2	6,1
Alberta	2 329,9	11,4	0,5	2 324,2	-5,5	-0,2	7,2	-0,1	7,2
Colombie-Britannique	2 539,1	-6,5	-0,3	2 542,4	-6,5	-0,3	5,0	0,5	4,7
Région métropolitaine de recensement (RMR)									
RMR de Montréal	2 237,1	11,5	0,5	2 231,4	36,8	1,7	4,8	-0,9	5,3
Régions administratives³									
Québec	4 364,8	20,0	0,5	4 374,5	63,2	1,5	4,9	-0,4	4,8
Bas-Saint-Laurent (01)	87,8	-0,7	-0,8	87,5	-5,1	-5,5	5,2	-0,1	5,2
Saguenay-Lac-Saint-Jean (02)	128,4	-0,3	-0,2	128,9	5,5	4,5	6,2	0,4	6,0
Capitale-Nationale (03)	385,8	-2,9	-0,7	387,4	-21,6	-5,3	4,4	0,0	4,3
Mauricie (04)	132,7	5,2	4,1	135,7	14,4	11,9	4,8	-1,0	4,4
Estrie (05)	167,2	2,0	1,2	167,3	2,6	1,6	4,1	-0,3	4,2
Montréal (06)	1 117,1	3,3	0,3	1 119,2	40,7	3,8	7,0	-0,5	6,6
Outaouais (07)	203,2	0,5	0,2	204,5	-1,2	-0,6	5,0	-0,2	4,7
Abitibi-Témiscamingue (08)	73,6	-0,2	-0,3	73,9	-5,4	-6,8	3,5	-0,6	3,0
Côte-Nord (09) et									
Nord-du-Québec (10)	55,0	-0,1	-0,2	55,0	1,3	2,4	4,8	-1,0	4,6
Gaspésie-Îles-de-la-Madeleine (11)	34,1	-0,2	-0,6	34,4	1,7	5,2	13,9	-0,5	13,4
Chaudière-Appalaches (12)	224,9	1,3	0,6	226,2	10,8	5,0	3,5	-0,3	3,4
Laval (13)	213,0	4,8	2,3	213,2	-15,3	-6,7	4,1	0,1	4,1
Lanaudière (14)	273,1	4,1	1,5	274,0	15,9	6,2	3,9	-0,2	4,4
Laurentides (15)	299,5	-6,0	-2,0	296,3	-34,9	-10,5	5,4	0,0	5,7
Montérégie (16)	834,2	7,3	0,9	834,4	40,6	5,1	3,2	-0,7	2,9
Centre-du-Québec (17)	135,0	1,6	1,2	136,7	13,4	10,9	1,6	-0,4	1,9

1. Données désaisonnalisées.

2. En raison de l'arrondissement des données, le total ne correspond pas nécessairement à la somme des parties et les résultats de calculs, comme les taux, pourraient également ne pas correspondre.

3. Les estimations de l'EPA pour les régions administratives, désaisonnalisées par l'ISQ, sont publiées sous forme de moyennes mobiles sur trois mois, afin que les fluctuations irrégulières attribuables à la faible taille des échantillons soient atténuées. Les données sur les cumuls sont calculées à partir des données mensuelles et non des moyennes mobiles.

Source : Statistique Canada, *Enquête sur la population active*, 2020. Adapté par l'Institut de la statistique du Québec.

Tableau 3

Indicateurs du marché du travail, emploi selon le secteur d'activité et selon l'industrie, et rémunération moyenne^{1,2}, Québec, 2017-2020

	Moyenne de janvier à février 2020	Variation par rapport à la même période de 2019		2019	Variation par rapport à l'année précédente					
					2019		2018		2017	
					k	%	k	%	k	%
Principaux indicateurs										
Population	7 092,1	66,9	1,0	7 051,5	65,6	0,9	54,0	0,8	44,0	0,6
Population active	4 593,2	41,6	0,9	4 571,7	62,2	1,4	13,8	0,3	47,4	1,1
Emploi	4 374,5	63,2	1,5	4 339,9	77,7	1,8	38,9	0,9	90,2	2,2
Emploi à temps plein	3 570,1	70,9	2,0	3 520,4	49,7	1,4	61,3	1,8	65,4	2,0
Emploi à temps partiel	804,5	-7,7	-0,9	819,5	28,0	3,5	-22,3	-2,7	24,7	3,1
Hommes	2 281,8	34,1	1,5	2 263,7	38,5	1,7	11,9	0,5	64,7	3,0
Femmes	2 092,7	29,1	1,4	2 076,2	39,2	1,9	27,0	1,3	25,4	1,3
15-24 ans	583,6	26,3	4,7	572,2	22,1	4,0	2,4	0,4	-2,5	-0,5
25-54 ans	2 860,1	11,8	0,4	2 842,7	29,0	1,0	7,6	0,3	47,0	1,7
55 ans et plus	930,9	25,3	2,8	925,0	26,6	3,0	28,9	3,3	45,7	5,5
Chômage	218,7	-21,6	-9,0	231,7	-15,6	-6,3	-25,2	-9,2	3,1	-13,5
Taux de chômage (pts de %) ³	4,8	...	-0,5	5,1	...	-0,4	...	-0,6	...	-1,0
Taux d'activité (pts de %) ³	64,8	...	0,0	64,8	...	0,2	...	-0,3	...	0,3
Taux d'emploi (pts de %) ³	61,7	...	0,3	61,5	...	0,5	...	0,1	...	0,9
Employés	3 811,1	69,1	1,8	3 772,0	74,8	2,0	30,9	0,8	88,4	2,5
Secteur privé	2 841,0	42,0	1,5	2 817,2	56,9	2,1	24,8	0,9	48,5	1,8
Secteur public	970,2	27,1	2,9	954,8	17,9	1,9	6,0	0,6	40,0	4,5
Travailleurs autonomes	563,4	-5,9	-1,0	567,9	2,9	0,5	8,1	1,5	1,7	0,3
Secteurs et industries										
Secteur des biens	907,5	34,7	4,0	885,3	25,8	3,0	3,2	0,4	11,9	1,4
Secteur primaire	98,9	2,7	2,8	97,3	2,1	2,2	1,9	2,0	5,6	6,4
Services publics	24,5	-3,9	-13,7	25,7	-0,9	-3,4	1,4	5,6	-2,3	-8,4
Construction	282,3	26,5	10,4	264,6	15,0	6,0	3,8	1,5	9,8	4,2
Fabrication	501,9	9,5	1,9	497,7	9,5	1,9	-3,9	-0,8	-1,0	-0,2
Secteur des services	3 467,1	28,6	0,8	3 454,6	51,9	1,5	35,8	1,1	78,2	2,4
Commerce	662,7	6,4	1,0	663,3	3,4	0,5	-5,0	-0,8	12,5	1,9
Transport et entreposage	245,5	16,4	7,2	236,1	18,5	8,5	10,8	5,2	11,2	5,7
Finance, ass., imm. et location	253,2	18,1	7,7	243,4	3,1	1,3	6,5	2,8	17,8	8,2
Serv. prof., scient. et tech.	349,2	-2,0	-0,6	348,9	21,3	6,5	-0,6	-0,2	16,3	5,2
Serv. entrep., bâtim. et autres	168,4	-26,4	-13,6	182,5	-9,6	-5,0	10,3	5,7	-0,2	-0,1
Services d'enseignement	313,8	10,8	3,5	303,1	5,0	1,7	5,0	1,7	12,9	4,6
Soins santé et assist. sociale	606,9	3,3	0,5	608,4	17,1	2,9	13,6	2,4	-4,1	-0,7
Information, culture et loisirs	179,4	9,8	5,8	177,0	-2,9	-1,6	-5,4	-2,9	5,8	3,2
Hébergement et restauration	263,6	1,9	0,7	257,4	-13,1	-4,8	-1,9	-0,7	-11,6	-4,1
Autres services	174,5	-7,9	-4,3	181,5	4,1	2,3	2,3	1,3	7,9	4,7
Administrations publiques	250,1	-1,8	-0,7	253,1	5,2	2,1	0,1	0,0	9,7	4,1
	\$	\$	%	\$	\$	%	\$	%	\$	%
Rémunération moyenne (en dollars)										
Horaire	27,33	1,14	4,4	26,65	1,23	4,8	0,48	1,9	0,71	2,9
Hebdomadaire	965,19	45,74	5,0	945,29	42,11	4,7	18,69	2,1	25,97	3,0

... N'ayant pas lieu de figurer.

1. Données désaisonnalisées sauf pour la rémunération moyenne.

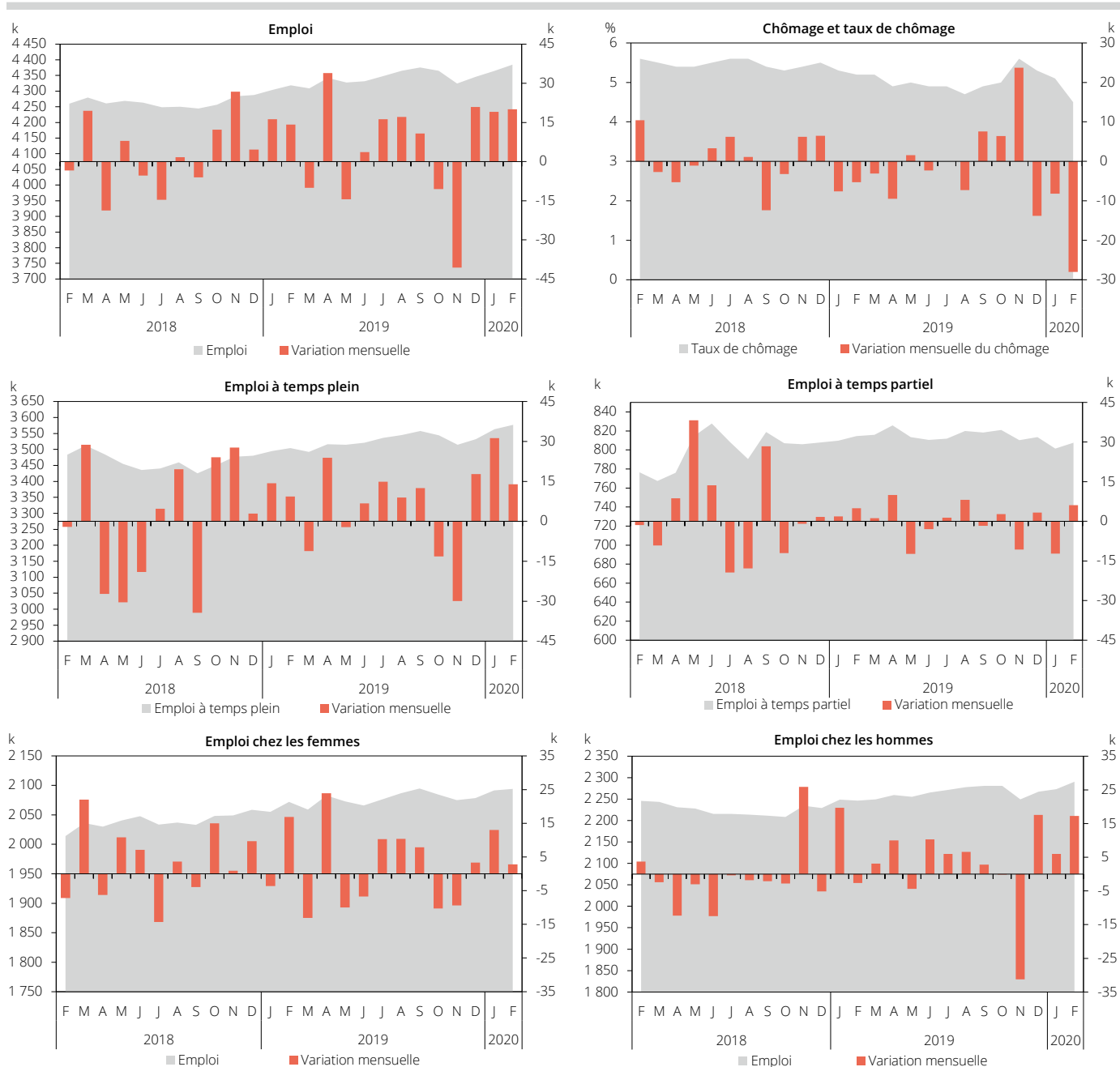
2. En raison de l'arrondissement des données, le total ne correspond pas nécessairement à la somme des parties et les résultats de calculs, comme les taux, pourraient également ne pas correspondre.

3. Variation en points de pourcentage pour les taux.

Source : Statistique Canada, *Enquête sur la population active*, 2020. Adapté par l'Institut de la statistique du Québec.

Figure 2

Indicateurs du marché du travail¹, Québec, février 2018 à février 2020



1. Données désaisonnalisées.

Note : Les valeurs de l'axe de gauche correspondent à l'emploi et au taux de chômage et celles de l'axe de droite correspondent à la variation mensuelle.

Source : Statistique Canada, *Enquête sur la population active*, 2020. Adapté par l'Institut de la statistique du Québec.

Les estimations mensuelles tirées de l'*Enquête sur la population active* sont fondées sur un échantillon et ainsi sujettes à une certaine variabilité d'autant plus importante lorsqu'elles sont ventilées selon le sexe, l'âge, les régions, les industries, etc. Les estimations mensuelles se caractérisent également par une plus grande variabilité que les tendances observées sur de plus longues périodes. Pour plus d'information concernant la variabilité d'échantillonnage et son évaluation par l'erreur type, se référer à la publication *Information sur la population active*, section relative à la qualité des données (numéro au catalogue 71-001-X) de Statistique Canada.

Notice bibliographique suggérée

INSTITUT DE LA STATISTIQUE DU QUÉBEC (2020). *Résultats de l'Enquête sur la population active pour le Québec. Données désaisonnalisées de février 2020*, [En ligne], Québec, L'Institut, 5 p. [www.stat.gouv.qc.ca/statistiques/travail-remuneration/resultats-epa-202002.pdf].

Ce bulletin est réalisé à l'Institut de la statistique du Québec par :

Direction des statistiques du travail et de la rémunération

Avec la collaboration de :

Sarah Bélanger, révision linguistique
Marie-Eve Cantin, mise en page

Pour plus de renseignements :

Marc-André Demers,
analyste en statistiques du travail

Institut de la statistique du Québec
1200, avenue McGill College, bureau 1020
Montréal (Québec) H3B 4J8

Téléphone :
514 876-4384, poste 6212
1 800 463-4090 (Canada et États-Unis)

Courriel : marc-andre.demers@stat.gouv.qc.ca

Site Web : www.stat.gouv.qc.ca

Dépôt légal

Bibliothèque et Archives nationales du Québec
1^{er} trimestre 2020
ISSN 1927-2251 (en ligne)

© Gouvernement du Québec
Institut de la statistique du Québec, 2011

Toute reproduction autre qu'à des fins de consultation personnelle est interdite sans l'autorisation du gouvernement du Québec.

www.stat.gouv.qc.ca/droits_auteur.htm