

# Résultats de l'Enquête sur la population active pour le Québec

Données désaisonnalisées de janvier 2012

## Hausse de l'emploi et baisse du chômage en janvier

En janvier, l'emploi au Québec progresse après avoir connu un recul lors des trois mois précédents. La croissance est de 9 500 emplois (+ 0,2 %). Au Canada toutefois, l'emploi est stable (+ 2 300; + 0,0 %). Cette hausse profite uniquement aux travailleurs à temps partiel (+ 10 100), une relative stabilité étant notée dans l'emploi à temps plein (- 500). Les gains d'emploi profitent aux femmes (+ 5 700) et aux hommes (+ 3 800). Les personnes âgées de 25 ans et plus (+ 8 500) engrangent la majorité des nouveaux emplois, comparativement aux personnes de 15 à 24 ans (+ 1 000). On note que 3 000 personnes se sont retirées de la population active au Québec durant le mois de janvier. Le taux de chômage recule de 0,3 point, à 8,4 % (+ 0,1 point; 7,6 % au Canada), en raison de l'effet combiné de la hausse de l'emploi et de la baisse de la population active (- 0,1 %).

Au cours des 12 derniers mois, l'emploi a baissé de 45 100 emplois (- 1,1 %) au Québec, alors qu'une hausse est enregistrée au Canada (+ 129 100; + 0,7 %). Le repli est observé tant dans l'emploi à temps plein (- 27 300) que dans celui à temps partiel (- 17 700). La perte d'emploi est de 33 900 chez les hommes et de 11 200 chez les femmes. Les personnes de 25 ans et plus subissent un recul de 11 300 emplois, alors que le repli est de 33 800 chez les 15-24 ans. Au cours de cette période, le fléchissement de l'emploi dans le secteur des biens est de 41 400, alors qu'il est de 3 700 dans celui des services. Le recul de l'emploi, associé à un repli plus modéré de la population active depuis janvier 2010, cause une hausse du taux de chômage de 0,6 point au Québec. À l'opposé, il baisse de 0,1 point au Canada.

### Détails du mois de janvier 2012

En janvier, l'emploi est en hausse de 0,2 % au Québec (+ 9 500), à 3 915 500 (au Canada : + 2 300; + 0,0 %, à 17 357 000). Le taux d'emploi gagne 0,1 point à 59,2 % (au Canada : - 0,1 point, à 61,6 %). On note une hausse uniquement dans l'emploi à temps partiel (+ 10 100; + 1,4 %), alors que celui à temps plein est stable (- 500; + 0,0 %). La croissance profite aux femmes (+ 5 700; + 0,3 %) et aux hommes (+ 3 800; + 0,2 %). Les gains d'emplois profitent davantage aux 25 ans et plus (+ 8 500; + 0,3 %) qu'aux 15-24 ans (+ 1 000; + 0,2 %).

Le secteur des services (+ 11 600) affiche une hausse, contrairement au secteur des biens qui connaît un léger recul (- 2 100). Les gains d'emploi les plus importants sont notés dans l'information, la culture et les loisirs (+ 13 100) ainsi que dans la fabrication (+ 8 100). L'industrie de la finance, des assurances, de l'immobilier et des services de location (- 8 100) enregistre la perte d'emplois la plus élevée.

La région de Montréal connaît une hausse d'emploi (+ 5 600), tandis que celle de Chaudière-Appalaches encaisse une perte (- 5 100) (variations supérieures à 4 000, moyennes mobiles de trois mois).

Au mois de janvier, la population active du Québec recule (- 3 000; - 0,1 %) et se fixe à 4 273 800 (au Canada : + 0,1 % à 18 778 200). Le taux d'activité reste stable à 64,7 % (au Canada : stable à 66,7 %).

En janvier, on dénombre 12 500 chômeurs de moins (- 3,4 %) (au Canada : + 21 400; + 1,5 %). Le taux de chômage se replie de 0,3 point, pour s'établir à 8,4 % (au Canada : + 0,1 point, à 7,6 %).

Depuis janvier 2011, l'emploi a reculé de 1,1 % au Québec (- 45 100), mais a augmenté au Canada (+ 129 100; + 0,7 %). Le taux de chômage s'est accru de 0,6 point au Québec, alors qu'il a baissé de 0,1 point au Canada.

*Statistique Canada a effectué une révision de toutes les données désaisonnalisées des années 2009, 2010 et 2011. Cette révision se reflète dans les chiffres diffusés dans ce document.*

### Quatrième trimestre 2011 (données désaisonnalisées)

Au Québec, l'emploi recule au quatrième trimestre 2011 (- 38 100; - 1,0 %) pour la première fois depuis le troisième trimestre de 2009. Depuis le début de l'année 2011, la croissance de l'emploi tend à ralentir d'un trimestre à l'autre; en effet, elle s'élève respectivement à 9 900, 6 600 et 1 700 aux premier, deuxième et troisième trimestres. Les pertes d'emploi au quatrième trimestre sont plus importantes dans l'emploi à temps partiel (- 28 500; - 3,7 %) que dans celui à temps plein (- 9 600; - 0,3 %) et touchent davantage les hommes (- 26 200) que les femmes (- 11 900). Une baisse est observée chez les travailleurs âgés de 25 à 54 ans (- 20 700) ainsi que ceux de 15 à 24 ans (- 19 100) et une légère hausse chez les personnes de 55 ans et plus (+ 1 800).

Les personnes nées au Canada (- 58 000; - 1,7 %) connaissent une diminution d'emploi au quatrième trimestre de 2011, tandis que les personnes immigrantes (+ 13 100; + 2,7 %) en gagnent. On observe la situation inverse au troisième trimestre : gain de 25 100 emplois (+ 0,7 %) chez les premières et perte de 14 400 emplois (- 2,9 %) chez les secondes.

Tant les salariés (- 32 300; - 0,9 %) que les travailleurs autonomes (- 5 800; - 1,1 %) subissent les contrecoups du fléchissement de l'emploi au cours des trois derniers mois de 2011. Chez les salariés, le recul touche uniquement le secteur privé (- 49 500; - 1,9 %), alors qu'une hausse est constatée dans le secteur public (+ 17 100; + 2,0 %).

Le secteur des biens (- 17 400) et le secteur des services (- 20 600) enregistrent des baisses d'emploi au quatrième trimestre de 2011. On constate une diminution plus importante dans le commerce (- 26 800), ce qui annule le gain du troisième trimestre (+ 15 600). On observe également la perte de milliers d'emplois dans les industries de la fabrication (- 12 500), des soins de santé et de l'assistance sociale (- 9 200), de l'information, de la culture et du loisir (- 8 600) ainsi que de la construction (- 7 900). En revanche, les autres services (+ 13 400) et l'enseignement (+ 11 300) sont les industries qui ont connu les plus fortes hausses d'emploi.

Toujours au quatrième trimestre 2011, le taux de chômage au Québec s'élève à 8,1 %, en hausse de sept dixièmes de point par rapport au troisième trimestre. Les taux de chômage du Canada (7,4 %) et de l'Ontario (7,9 %) sont inférieurs à celui du Québec. Le taux d'emploi se situe à 59,5 % (- 0,7 point) au Québec comparativement à 61,7 % au Canada et 61,4 % en Ontario. Quant au taux d'activité, il s'établit à 64,8 % (- 0,3 point) au Québec, 66,7 % au Canada et 66,6 % en Ontario. Le ralentissement de l'emploi au Canada (- 0,1 %) et en Ontario (- 0,2 %) est plus faible qu'au Québec (- 1,0 %).

Sur une base annuelle, par rapport au quatrième trimestre de 2010, 19 900 emplois sont retranchés à l'économie québécoise au quatrième trimestre de 2011. Il s'agit ici uniquement d'emplois à temps partiel (- 29 600), étant donné qu'une hausse est notée dans ceux à temps plein (+ 9 700). Durant cette période, le recul de l'emploi touche surtout les hommes (- 12 700) et seulement les travailleurs âgés de 15 à 24 ans (- 37 600). L'emploi baisse chez les travailleurs autonomes (- 8 500) tout comme chez les employés (- 11 500). Le secteur privé (- 33 400) est à l'origine du repli de l'emploi salarié; une hausse de l'emploi est observée dans le secteur public (+ 21 900).

Au quatrième trimestre 2011, la rémunération horaire des employés se fixe à 21,81 \$, en hausse par rapport au quatrième trimestre 2010 (+ 1,9 %). Quant à la rémunération hebdomadaire, elle s'établit à 771,46 \$, soit une croissance de 2,5 %. Au Canada et en Ontario, la rémunération horaire s'élève à 23,28 \$ et 23,87 \$ respectivement, alors que la rémunération hebdomadaire se fixe à 849,04 \$ et 870,32 \$.

**Source de données :** *Enquête sur la population active*, Statistique Canada.

**Traitement :** Institut de la statistique du Québec.

## Principaux indicateurs du marché du travail, données désaisonnalisées

Principales caractéristiques	Niveau			Variation depuis			Variation en % depuis		
	2011	Déc. 11	Jan. 12	Déc. 11	Déc. 11	12mois	Déc. 11	Déc. 11	12mois
	k (sauf les taux)			k			%		
<b>Québec</b>									
Population active	4 285,8	4 276,8	4 273,8	-3,0	-3,0	-23,9	-0,1	-0,1	-0,6
Emploi	3 953,6	3 906,0	3 915,5	9,5	9,5	-45,1	0,2	0,2	-1,1
Chômage	332,3	370,8	358,3	-12,5	-12,5	21,2	<i>En points de %</i>		
Taux de chômage	7,8	8,7	8,4	...	...	...	-0,3	-0,3	0,6
Taux d'activité	65,2	64,7	64,7	...	...	...	0,0	0,0	-1,0
Taux d'emploi	60,1	59,1	59,2	...	...	...	0,1	0,1	-1,3
<b>Canada</b>									
Population active	18 699,4	18 754,5	18 778,2	23,7	23,7	106,6	0,1	0,1	0,6
Emploi	17 306,2	17 354,7	17 357,0	2,3	2,3	129,1	0,0	0,0	0,7
Chômage	1 393,1	1 399,8	1 421,2	21,4	21,4	-22,5	<i>En points de %</i>		
Taux de chômage	7,4	7,5	7,6	...	...	...	0,1	0,1	-0,1
Taux d'activité	66,8	66,7	66,7	...	...	...	0,0	0,0	-0,4
Taux d'emploi	61,8	61,7	61,6	...	...	...	-0,1	-0,1	-0,3
<b>RMR de Montréal</b>									
Population active	2 129,4	2 097,4	2 115,8	18,4	18,4	-22,0	0,9	0,9	-1,0
Emploi	1 952,5	1 907,5	1 924,3	16,8	16,8	-36,1	0,9	0,9	-1,8
Chômage	176,9	189,9	191,5	1,6	1,6	14,1	<i>En points de %</i>		
Taux de chômage	8,3	9,1	9,1	...	...	...	0,0	0,0	0,8
Taux d'activité	66,1	64,8	65,3	...	...	...	0,5	0,5	-1,4
Taux d'emploi	60,6	58,9	59,4	...	...	...	0,5	0,5	-1,8
<b>Emploi par industrie</b>									
	Niveau			Variation depuis			Variation en % depuis		
	Jan. 12	Déc. 11	Déc. 11	Déc. 11	Déc. 11	12mois	Déc. 11	Déc. 11	12mois
	k			k			%		
<b>Québec</b>									
<i>Secteur des biens</i>	821,1	-2,1	-2,1	-41,4	-0,3	-0,3	-5,0		
Secteur primaire	89,3	-3,9	-3,9	-2,5	-4,2	-4,2	-2,7		
Services publics	28,1	0,0	0,0	-5,0	0,0	0,0	-15,1		
Construction	221,1	-6,3	-6,3	-18,3	-2,8	-2,8	-7,6		
Fabrication	482,6	8,1	8,1	-15,6	1,7	1,7	-3,1		
<i>Secteur des services</i>	3 094,4	11,6	11,6	-3,7	0,4	0,4	-0,1		
Commerce	641,1	6,0	6,0	9,0	0,9	0,9	1,4		
Transport et entreposage	185,9	6,7	6,7	12,7	3,7	3,7	7,3		
Finance, assurances, immobilier et location	212,2	-8,1	-8,1	-13,2	-3,7	-3,7	-5,9		
Serv. professionnels, scientifiques et techniques	296,2	-4,4	-4,4	-12,0	-1,5	-1,5	-3,9		
Serv. aux entreprises, relatifs aux bâtim. et autres	142,6	3,8	3,8	-5,4	2,7	2,7	-3,6		
Services d'enseignement	285,9	5,5	5,5	12,3	2,0	2,0	4,5		
Soins de santé et assistance sociale	489,9	-2,0	-2,0	-26,6	-0,4	-0,4	-5,2		
Information, culture et loisirs	168,5	13,1	13,1	0,3	8,4	8,4	0,2		
Hébergement et services de restauration	257,9	-0,8	-0,8	21,1	-0,3	-0,3	8,9		
Autres services	180,3	-4,4	-4,4	9,1	-2,4	-2,4	5,3		
Administrations publiques	234,0	-3,7	-3,7	-10,9	-1,6	-1,6	-4,5		
<b>Canada</b>									
<i>Secteur des biens</i>	3 803,2	9,3	9,3	-7,7	0,2	0,2	-0,2		
Secteur primaire	668,0	6,4	6,4	25,7	1,0	1,0	4,0		
Services publics	140,2	6,4	6,4	-6,1	4,8	4,8	-4,2		
Construction	1 251,2	-13,7	-13,7	16,6	-1,1	-1,1	1,3		
Fabrication	1 743,7	10,1	10,1	-43,9	0,6	0,6	-2,5		
<i>Secteur des services</i>	13 553,8	-7,0	-7,0	136,8	-0,1	-0,1	1,0		
Commerce	2 674,1	12,0	12,0	-4,2	0,5	0,5	-0,2		
Transport et entreposage	852,7	3,2	3,2	18,2	0,4	0,4	2,2		
Finance, assurances, immobilier et location	1 029,1	-23,2	-23,2	-49,7	-2,2	-2,2	-4,6		
Serv. professionnels, scientifiques et techniques	1 307,5	-44,8	-44,8	22,9	-3,3	-3,3	1,8		
Serv. aux entreprises, relatifs aux bâtim. et autres	667,8	6,8	6,8	-26,3	1,0	1,0	-3,8		
Services d'enseignement	1 243,1	22,8	22,8	25,9	1,9	1,9	2,1		
Soins de santé et assistance sociale	2 102,3	-9,5	-9,5	31,6	-0,4	-0,4	1,5		
Information, culture et loisirs	791,4	18,8	18,8	9,3	2,4	2,4	1,2		
Hébergement et services de restauration	1 112,3	-8,0	-8,0	81,7	-0,7	-0,7	7,9		
Autres services	796,4	13,7	13,7	41,6	1,8	1,8	5,5		
Administrations publiques	977,1	1,2	1,2	-14,2	0,1	0,1	-1,4		
<b>Résultats trimestriels</b>									
	Québec						Canada		
	Niveau			Taux			Emploi	Taux de chômage	
	Population active	Emploi	Chômage	Activité	Emploi				
	k			%			k	%	
<b>2011T4</b>	4 277,8	3 929,2	8,1	64,8	59,5	17 342,1	7,4		
Variations depuis (k ou pts de %)									
2011T3	-5,9	-38,1	0,7	-0,3	-0,7	-14,0	0,2		
2010T4	-1,7	-19,9	0,4	-0,7	-0,9	202,9	-0,3		
Niveau des trimestres précédents :									
2011T3	4 283,7	3 967,3	7,4	65,1	60,2	17 356,1	7,2		
2011T2	4 295,3	3 965,6	7,7	65,4	60,4	17 302,8	7,5		
2011T1	4 290,0	3 959,0	7,7	65,5	60,4	17 233,6	7,7		

Source: Enquête sur la population active, Statistique Canada.

Traitement: Institut de la statistique du Québec

## Principaux indicateurs du marché du travail, données désaisonnalisées

Temps plein et partiel	Emploi (k)			Variation (k) depuis			Variation (%) depuis		
	2011	Déc. 11	Jan. 12	Déc. 11	Déc. 11	12mois	Déc. 11	Déc. 11	12mois
<b>Québec</b>	<b>3 953,6</b>	<b>3 906,0</b>	<b>3 915,5</b>	<b>9,5</b>	<b>9,5</b>	<b>-45,1</b>	<b>0,2</b>	<b>0,2</b>	<b>-1,1</b>
Temps plein	3 194,0	3 165,3	3 164,8	-0,5	-0,5	-27,3	0,0	-0,0	-0,9
Hommes	1 800,7	1 781,4	1 767,9	-13,5	-13,5	-25,3	-0,8	-0,8	-1,4
Femmes	1 393,3	1 383,9	1 396,9	13,0	13,0	-1,8	0,9	0,9	-0,1
15 à 24 ans	274,1	266,1	257,9	-8,2	-8,2	-28,2	-3,1	-3,1	-9,9
25 ans et plus	2 919,8	2 899,2	2 906,8	7,6	7,6	0,9	0,3	0,3	0,0
Temps partiel	759,6	740,7	750,8	10,1	10,1	-17,7	1,4	1,4	-2,3
Hommes	267,1	251,4	268,7	17,3	17,3	-8,4	6,9	6,9	-3,0
Femmes	492,5	489,3	482,0	-7,3	-7,3	-9,4	-1,5	-1,5	-1,9
15 à 24 ans	291,7	279,9	289,1	9,2	9,2	-5,6	3,3	3,3	-1,9
25 ans et plus	467,9	460,8	461,7	0,9	0,9	-12,1	0,2	0,2	-2,6
<b>Canada</b>	<b>17 306,2</b>	<b>17 354,7</b>	<b>17 357,0</b>	<b>2,3</b>	<b>2,3</b>	<b>129,1</b>	<b>0,0</b>	<b>0,0</b>	<b>0,7</b>
Temps plein	13 995,0	14 052,5	14 048,9	-3,6	-3,6	170,4	0,0	-0,0	1,2
Hommes	7 979,5	8 022,4	8 002,8	-19,6	-19,6	89,2	-0,2	-0,2	1,1
Femmes	6 015,6	6 030,1	6 046,0	15,9	15,9	81,3	0,3	0,3	1,4
15 à 24 ans	1 299,0	1 303,0	1 270,0	-33,0	-33,0	-16,3	-2,5	-2,5	-1,3
25 ans et plus	12 696,0	12 749,5	12 778,9	29,4	29,4	186,7	0,2	0,2	1,5
Temps partiel	3 311,2	3 302,2	3 308,1	5,9	5,9	-41,4	0,2	0,2	-1,2
Hommes	1 105,6	1 079,4	1 094,9	15,5	15,5	-20,4	1,4	1,4	-1,8
Femmes	2 205,6	2 222,8	2 213,2	-9,6	-9,6	-21,0	-0,4	-0,4	-0,9
15 à 24 ans	1 171,5	1 141,9	1 165,9	24,0	24,0	-14,4	2,1	2,1	-1,2
25 ans et plus	2 139,7	2 160,2	2 142,2	-18,0	-18,0	-27,0	-0,8	-0,8	-1,2
<b>RMR de Montréal (Moy. mobiles)</b>	<b>1 952,5</b>	<b>1 914,1</b>	<b>1 911,9</b>	<b>-2,2</b>	<b>-2,2</b>	<b>-33,8</b>	<b>-0,1</b>	<b>-0,1</b>	<b>-1,7</b>
Temps plein	1 578,8	1 561,8	1 557,8	-4,0	-4,0	-12,7	-0,3	-0,3	-0,8
Temps partiel	373,8	352,3	354,1	1,8	1,8	-21,1	0,5	0,5	-5,6

Sexe et âge	Emploi (k)		Variation (k) depuis			Variation (%)		Taux de chômage (%)		
	Jan. 11	Déc. 11	Déc. 11	12mois	Déc. 11	Déc. 11	2011	Déc. 11	Jan. 12	
<b>Québec</b>	<b>3 915,5</b>	<b>9,5</b>	<b>9,5</b>	<b>-45,1</b>	<b>0,2</b>	<b>0,2</b>	<b>7,8</b>	<b>8,7</b>	<b>8,4</b>	
Hommes	2 036,6	3,8	3,8	-33,9	0,2	0,2	8,4	9,9	9,3	
Femmes	1 878,9	5,7	5,7	-11,2	0,3	0,3	7,0	7,3	7,4	
15 à 24 ans	547,0	1,0	1,0	-33,8	0,2	0,2	13,4	14,3	14,5	
Hommes	269,0	-1,0	-1,0	-18,0	-0,4	-0,4	15,2	15,7	16,3	
Femmes	278,0	2,0	2,0	-15,9	0,7	0,7	11,5	12,9	12,7	
25 ans et plus	3 368,5	8,5	8,5	-11,3	0,3	0,3	6,7	7,7	7,3	
Hommes	1 767,6	4,8	4,8	-16,0	0,3	0,3	7,3	8,9	8,1	
Femmes	1 600,9	3,7	3,7	4,7	0,2	0,2	6,2	6,3	6,4	
<b>Canada</b>	<b>17 357,0</b>	<b>2,3</b>	<b>2,3</b>	<b>129,1</b>	<b>0,0</b>	<b>0,0</b>	<b>7,4</b>	<b>7,5</b>	<b>7,6</b>	
Hommes	9 097,7	-4,2	-4,2	68,8	0,0	-0,0	7,8	8,0	8,0	
Femmes	8 259,3	6,5	6,5	60,2	0,1	0,1	7,0	6,9	7,1	
15 à 24 ans	2 435,9	-9,0	-9,0	-30,7	-0,4	-0,4	14,2	14,1	14,5	
Hommes	1 224,0	-2,4	-2,4	-6,2	-0,2	-0,2	15,9	15,9	15,8	
Femmes	1 211,9	-6,7	-6,7	-24,4	-0,5	-0,5	12,4	12,1	13,0	
25 ans et plus	14 921,1	11,3	11,3	159,8	0,1	0,1	6,2	6,3	6,3	
Hommes	7 873,7	-1,8	-1,8	75,1	-0,0	-0,0	6,4	6,6	6,6	
Femmes	7 047,3	13,0	13,0	84,6	0,2	0,2	6,0	6,0	6,0	
<b>RMR de Montréal (Moy. mobiles)</b>	<b>1 911,9</b>	<b>-2,2</b>	<b>-2,2</b>	<b>-33,8</b>	<b>-0,1</b>	<b>-0,1</b>	<b>8,3</b>	<b>8,8</b>	<b>9,0</b>	
Hommes	986,6	-6,7	-6,7	-38,3	-0,7	-0,7	8,7	9,7	9,8	
Femmes	925,3	4,5	4,5	4,5	0,5	0,5	7,9	7,9	8,0	

Provinces	Emploi (k)		Variation (k)			Variation (%)		Taux de chômage (%)		
	2011	Jan. 12	2011	Jan. 12	2011	Jan. 12	2011	Déc. 11	Jan. 12	
<b>Canada</b>	<b>17 357,0</b>	<b>2,3</b>	<b>2,3</b>	<b>129,1</b>	<b>0,0</b>	<b>0,0</b>	<b>7,4</b>	<b>7,5</b>	<b>7,6</b>	
Terre-Neuve	226,9	-0,3	-0,3	-1,1	-0,1	-0,1	12,7	12,7	13,5	
Île-du-Prince-Édouard	72,4	-1,0	-1,0	1,7	-1,4	-1,4	11,3	11,2	12,2	
Nouvelle-Écosse	457,5	-0,9	-0,9	4,3	-0,2	-0,2	8,8	7,8	8,4	
Nouveau-Brunswick	355,2	0,7	0,7	1,9	0,2	0,2	9,5	9,4	9,5	
<b>Québec</b>	<b>3 915,5</b>	<b>9,5</b>	<b>9,5</b>	<b>-45,1</b>	<b>0,2</b>	<b>0,2</b>	<b>7,8</b>	<b>8,7</b>	<b>8,4</b>	
Ontario	6 746,0	-7,5	-7,5	44,4	-0,1	-0,1	7,8	7,7	8,1	
Manitoba	626,8	0,3	0,3	1,7	0,0	0,0	5,4	5,4	5,4	
Saskatchewan	529,8	1,8	1,8	3,2	0,3	0,3	5,0	5,2	5,0	
Alberta	2 135,1	1,9	1,9	79,5	0,1	0,1	5,5	4,9	4,9	
Colombie-Britannique	2 291,7	-2,2	-2,2	38,4	-0,1	-0,1	7,5	7,0	6,9	

Régions économiques	Emploi (k)		Variation (k)			Variation (%)		Taux de chômage (%)		
	2011	Jan. 12	2011	Jan. 12	2011	Jan. 12	2011	Déc. 11	Jan. 12	
<b>Québec</b>	<b>3 953,6</b>	<b>3 916,8</b>	<b>38,5</b>	<b>-12,4</b>	<b>1,0</b>	<b>-0,3</b>	<b>7,8</b>	<b>8,1</b>	<b>8,4</b>	
Bas-Saint-Laurent (01)	90,2	89,9	0,8	0,8	0,9	0,9	8,0	7,8	7,6	
Saguenay-Lac-Saint-Jean (02)	120,9	115,7	0,3	-2,3	0,2	-1,9	8,3	7,4	8,3	
Capitale-Nationale (03)	376,1	379,6	9,5	-3,5	2,6	-0,9	5,8	5,3	5,6	
Mauricie (04)	119,4	118,7	4,2	-1,1	3,6	-0,9	7,8	8,7	9,4	
Estrie (05)	154,2	148,6	8,5	-0,8	5,8	-0,3	6,7	6,9	7,3	
Montréal (06)	939,4	925,0	-10,2	5,6	-1,1	0,6	9,7	10,8	10,9	
Outaouais (07)	194,8	200,8	2,8	-0,3	1,5	-0,1	7,4	7,7	7,1	
Abitibi-Témiscamingue (08)	71,5	69,3	3,3	-1,2	4,8	-1,7	7,5	7,7	7,3	
Côte-N. (09) et N.-du-Québ. (10)	52,1	49,2	-1,8	0,2	-3,3	0,4	7,8	9,7	9,9	
Gaspésie-Îles-de-la-Madel. (11)	38,0	36,9	1,6	0,3	4,4	0,8	12,4	12,2	11,3	
Chaudière-Appalaches (12)	219,8	219,4	4,4	-5,1	2,0	-2,3	4,8	4,9	5,7	
Laval (13)	204,9	201,2	2,8	0,8	1,4	0,4	7,1	7,9	8,1	
Lanaudière (14)	246,9	254,1	9,2	-1,8	3,9	-0,7	7,7	7,6	8,4	
Laurentides (15)	287,4	287,6	4,5	2,1	1,6	0,7	8,1	8,3	7,2	
Montérégie (16)	729,5	716,2	-1,2	-2,8	-0,2	-0,4	7,0	7,5	8,0	
Centre-du-Québec (17)	108,6	104,6	0,0	-3,3	0,0	-3,1	7,2	8,1	8,6	

Source: Enquête sur la population active, Statistique Canada.

Traitement: Institut de la statistique du Québec

## Principaux indicateurs du marché du travail, données désaisonnalisées

	Québec						Canada	Ontario	Canada	Ontario	
	2011 T4	Variation				2011 T4		Var. depuis			
	k	Depuis		2011 T2 -		Depuis		k	2011 T3		
		2011 T3	%	2011 T3	%	2010 T4	%		%		
<b>Principales caractéristiques</b>											
Population active	4 277,8	-5,9	-0,1	-11,6	-0,3	-1,7	0,0	18 733,8	7 314,9	0,1	0,2
<b>Emploi</b>	3 929,2	-38,1	-1,0	1,7	0,0	-19,9	-0,5	17 342,1	6 736,7	-0,1	-0,2
Temps plein	3 190,4	-9,6	-0,3	4,6	0,1	9,7	0,3	14 049,7	5 444,4	0,0	-0,8
Temps partiel	738,8	-28,5	-3,7	-2,8	-0,4	-29,6	-3,9	3 292,4	1 291,7	-0,3	2,5
Chômage	348,5	32,1	10,1	-13,4	-4,1	18,1	5,5	1 391,7	578,8	2,6	4,3
Taux de chômage (en %, var. en pts de %)	8,1	0,7	...	-0,3	...	0,4	...	7,4	7,9	0,2	0,3
Taux d'activité (en %, var. en pts de %)	64,8	-0,3	...	-0,3	...	-0,7	...	66,7	66,6	-0,1	-0,1
Taux d'emploi (en %, var. en pts de %)	59,5	-0,7	...	-0,2	...	-0,9	...	61,7	61,4	-0,2	-0,3
<i>Catégorie de travailleurs</i>											
Hommes	2 053,5	-26,2	-1,3	9,5	0,5	-12,7	-0,6	9 100,0	3 509,7	-0,2	-0,1
Femmes	1 875,7	-11,9	-0,6	-7,7	-0,4	-7,2	-0,4	8 242,0	3 226,5	0,0	-0,2
15-24 ans	547,3	-19,1	-3,4	-10,0	-1,7	-37,6	-6,4	2 458,4	924,5	-0,9	-0,9
25-54 ans	2 712,4	-20,7	-0,8	3,4	0,1	5,4	0,2	11 790,0	4 621,8	-0,1	-0,1
55 ans et plus	669,6	1,8	0,3	8,4	1,3	12,4	1,9	3 093,6	1 189,8	0,6	0,0
Nés au Canada	3 388,1	-58,0	-1,7	25,1	0,7	-32,7	-1,0	13 376,0	4 688,8	-0,3	0,0
Immigrants <sup>1</sup>	496,1	13,1	2,7	-14,4	-2,9	10,3	2,1	3 638,5	1 941,9	0,4	0,1
Travailleurs autonomes	540,4	-5,8	-1,1	1,0	0,2	-8,5	-1,5	2 663,6	1 054,0	-0,1	1,6
Employés	3 388,8	-32,3	-0,9	0,7	0,0	-11,5	-0,3	14 678,4	5 682,7	-0,1	-0,5
Secteur privé	2 527,0	-49,5	-1,9	-6,3	-0,2	-33,4	-1,3	11 115,4	4 354,4	-0,2	-0,2
Secteur public	861,8	17,1	2,0	7,1	0,8	21,9	2,6	3 563,0	1 327,7	0,4	-1,4
<i>Secteur des biens</i>	<b>831,1</b>	<b>-17,4</b>	<b>-2,1</b>	<b>-2,9</b>	<b>-0,3</b>	<b>-18,9</b>	<b>-2,2</b>	<b>3 775,1</b>	<b>1 412,6</b>	<b>-0,9</b>	<b>-1,1</b>
Secteur primaire	94,7	4,0	4,4	1,7	1,9	8,9	10,4	655,8	129,8	4,4	1,9
Services publics	29,7	-1,1	-3,6	-0,2	-0,6	-3,5	-10,5	136,0	56,7	1,2	6,2
Construction	233,5	-7,9	-3,3	5,6	2,4	-1,3	-0,6	1 266,5	447,5	-0,9	0,2
Fabrication	473,2	-12,5	-2,6	-9,8	-2,0	-23,0	-4,6	1 716,6	778,6	-2,9	-2,9
<i>Secteur des services</i>	<b>3 098,2</b>	<b>-20,6</b>	<b>-0,7</b>	<b>4,6</b>	<b>0,1</b>	<b>-0,9</b>	<b>0,0</b>	<b>13 567,0</b>	<b>5 323,6</b>	<b>0,1</b>	<b>0,1</b>
Commerce	636,6	-26,8	-4,0	15,6	2,4	3,7	0,6	2 667,8	980,8	-0,7	-0,9
Transport et entreposage	180,2	-2,8	-1,5	8,8	5,1	3,4	1,9	849,7	315,8	-0,9	-2,9
Finance, assurances, immobilier et location	222,1	-5,8	-2,5	2,9	1,3	-11,7	-5,0	1 063,2	485,3	-2,8	-4,1
Serv. professionnels, scientif. et techn.	304,7	-2,1	-0,7	3,3	1,1	-3,6	-1,2	1 340,1	572,6	2,1	4,2
Serv. aux entreprises, rel. aux bâtim. et autre	139,8	-4,9	-3,4	-3,9	-2,6	-6,3	-4,3	668,3	291,5	-0,9	1,5
Services d'enseignement	282,5	11,3	4,2	0,7	0,3	19,2	7,3	1 223,1	477,4	1,2	1,0
Soins de santé et assistance sociale	499,6	-9,2	-1,8	-9,6	-1,9	-15,3	-3,0	2 115,3	776,2	1,3	0,1
Information, culture et loisirs	157,1	-8,6	-5,2	-4,5	-2,6	-15,8	-9,1	772,4	341,2	-2,1	-1,4
Hébergement et services de restauration	258,6	9,6	3,9	-11,5	-4,4	13,7	5,6	1 120,0	406,9	0,8	2,2
Autres services	181,7	13,4	8,0	6,9	4,3	15,8	9,5	773,9	278,4	2,1	0,4
Administrations publiques	235,1	5,0	2,2	-4,1	-1,8	-4,2	-1,8	973,1	397,6	0,7	1,8
<b>Rémunération moyenne (en dollars)<sup>2</sup></b>										<b>Variation depuis 2010 T4 (%)</b>	
Horaire	21,81	...	...	...	...	0,4	1,9	23,28	23,87	1,9	1,3
Hebdomadaire	771,46	...	...	...	...	18,9	2,5	849,04	870,32	2,4	1,2

1. Ne comprend pas les immigrants non reçus.

2. Données non désaisonnalisées.

Source: Enquête sur la population active, Statistique Canada.

Traitement: Institut de la statistique du Québec.

## Principaux indicateurs du marché du travail, données désaisonnalisées

Figure 1  
Emploi, Québec, 2010-2012

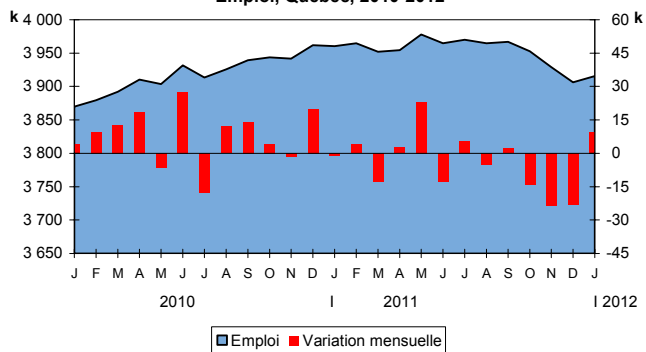


Figure 2  
Chômage et taux de chômage, Québec, 2010-2012

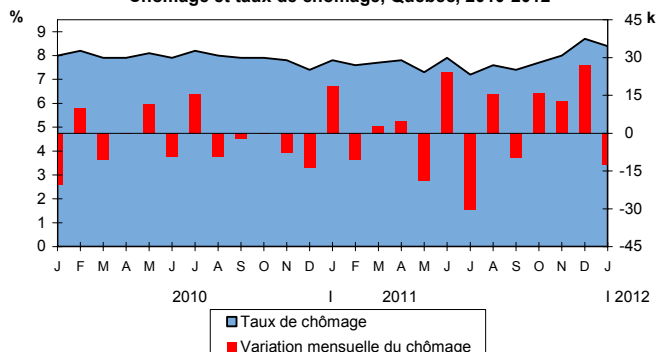


Figure 3  
Emploi à temps plein, Québec, 2010-2012

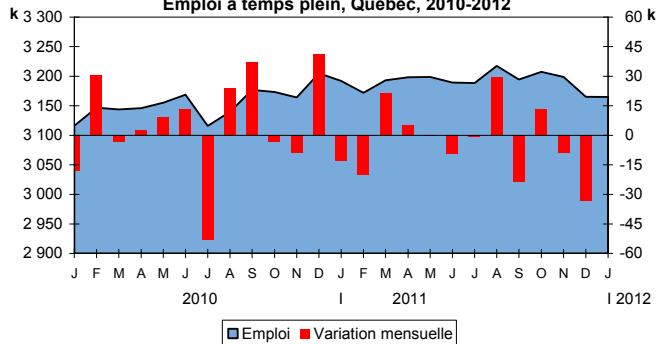


Figure 4  
Emploi à temps partiel, Québec, 2010-2012

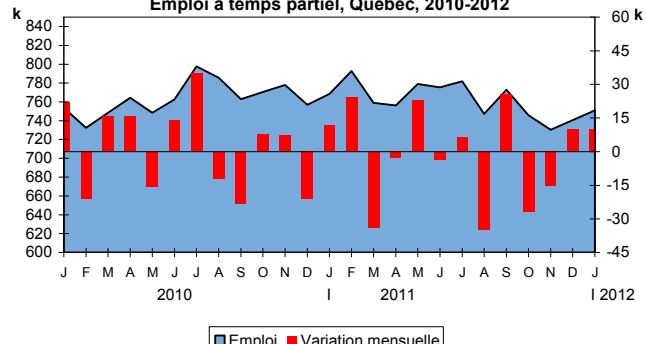


Figure 5  
Emploi des femmes, Québec, 2010-2012

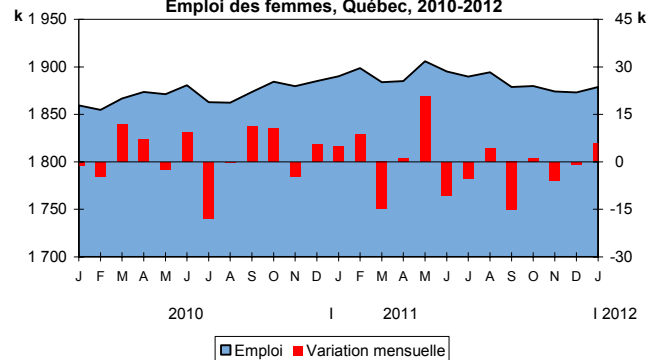


Figure 6  
Emploi des hommes, Québec, 2010-2012

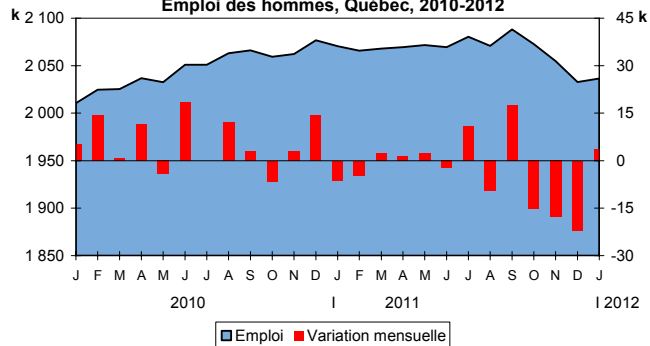


Figure 7  
Emploi des 15-24 ans, Québec, 2010-2012

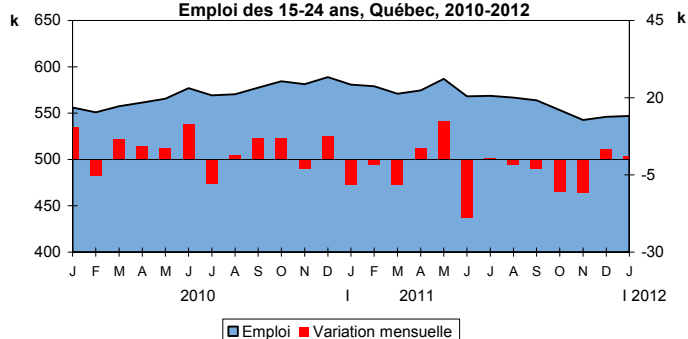
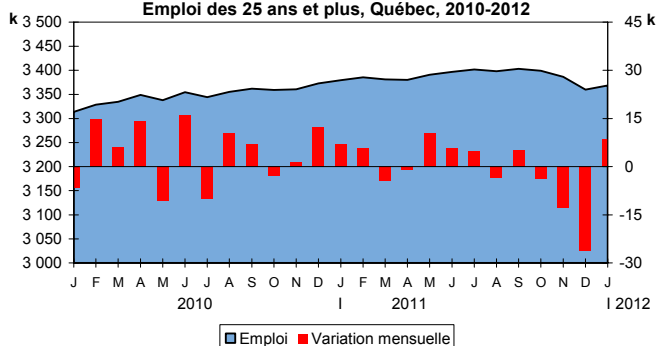


Figure 8  
Emploi des 25 ans et plus, Québec, 2010-2012



Source: Enquête sur la population active, Statistique Canada  
 Traitement: Institut de la statistique du Québec

Ce document est réalisé par la **Direction des statistiques du travail et de la rémunération**.

Pour plus de renseignements : Jean-Marc Kilolo-Malambwe  
 Analyste en statistiques du travail  
[jean-marc.kilolo-malambwe@stat.gouv.qc.ca](mailto:jean-marc.kilolo-malambwe@stat.gouv.qc.ca)

1200, avenue McGill College, bureau 400  
 Montréal (Québec) H3B 4J8  
 Téléphone : 514 876-4384, poste 6206  
 Télécopieur : 514 876-1767

Dépôt légal  
 1<sup>er</sup> trimestre 2012  
 Bibliothèque et Archives Canada  
 Bibliothèque et Archives nationales du Québec  
 ISSN 1927-2251

© Gouvernement du Québec,  
 Institut de la statistique du Québec, 2011

Institut  
 de la statistique  
**Québec**