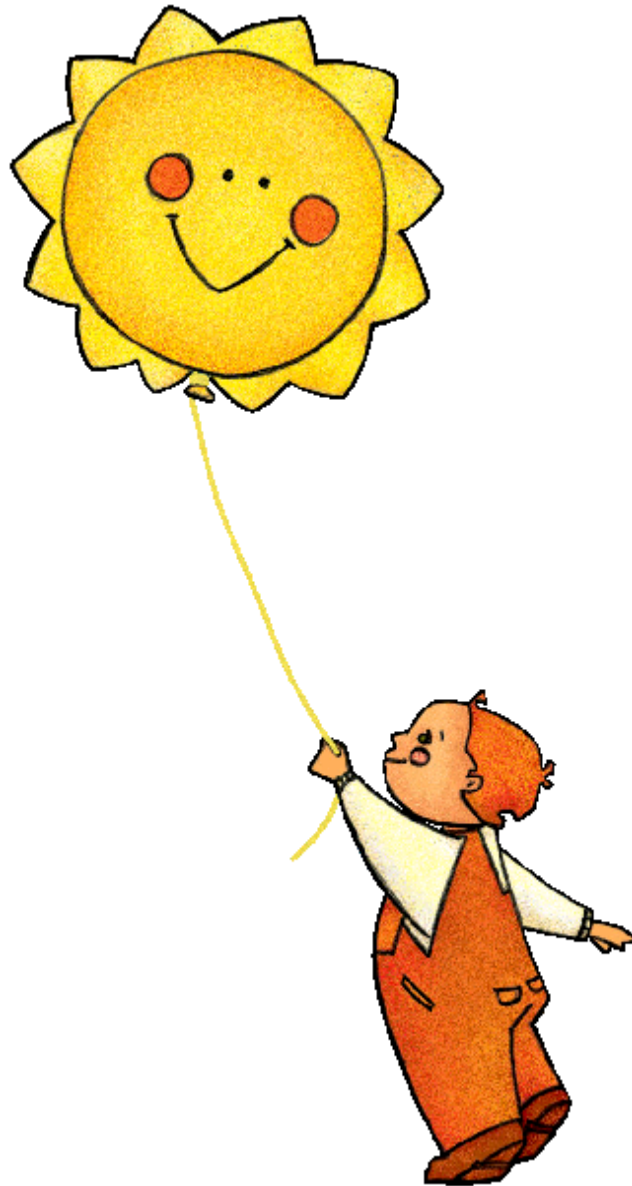


PARTIE I

La qualité dans les centres de la petite enfance



Les services de garde éducatifs offerts aux enfants de moins de 18 mois en installation de CPE

Carl Drouin
Claire Fournier
Hélène Desrosiers
Stéphane Bernard
Issouf Traoré

Direction Santé Québec
Institut de la statistique du Québec

Ce chapitre porte sur la qualité des services de garde éducatifs offerts en installation aux poupons, c'est-à-dire les enfants âgés de moins de 18 mois, par les centres de la petite enfance. D'entrée de jeu, il convient de préciser qu'une installation est un local, autre qu'une résidence privée, qui comprend des aires de jeu et de services. Suivant la structure adoptée dans chaque chapitre d'analyse, une première section est consacrée à la description de la qualité d'ensemble, à partir de tous les items compris dans l'échelle d'observation de la qualité éducative. Puis, l'examen porte sur la qualité selon les dimensions et les sous-dimensions couvertes dans l'enquête et selon les activités de base. Une synthèse vient clore cette section en soulignant les principales forces et lacunes notées dans ce type de services de garde éducatifs. Une deuxième section décrit les relations entre les caractéristiques de l'environnement éducatif des poupons au sens large et la qualité telle que mesurée dans l'enquête. Les principaux facteurs associés sont relevés dans la synthèse des résultats présentée à la fin de cette seconde section.

3.1 La qualité des services de garde éducatifs

Les données de l'enquête *Grandir en qualité 2003* permettent de décrire la qualité de l'expérience quotidienne vécue par les poupons dans les installations de CPE du Québec. Ce portrait concerne d'abord la qualité d'ensemble, puis les quatre dimensions de la qualité couvertes par l'enquête, soit la

structuration des lieux, la structuration et la variation des types d'activités, l'interaction de l'éducatrice avec les poupons et l'interaction de l'éducatrice avec les parents, incluant leurs sous-dimensions respectives, et enfin, les activités de base. L'analyse est d'abord réalisée à l'aide des scores moyens estimés pour ces différents univers mesurés de même que pour les items qui les composent, ce qui permet un examen plus détaillé. On recourt également à la classification des estimations selon les six catégories de l'indice de qualité créé pour les fins de ce rapport.

Rappelons que selon la base théorique sous-jacente à cette étude, les valeurs (scores ou scores moyens) allant de 1,00 à 1,49 correspondent au niveau très bas de l'indice reflétant ainsi une qualité éducative dite « médiocre », celles de 1,50 à 1,99 se situent au niveau bas de l'indice auquel est associée une qualité éducative « très faible » et entre 2,00 et 2,49, l'indice est de niveau moyen-bas pour une « faible » qualité éducative. À ces trois niveaux inférieurs de l'indice correspond une qualité éducative des services offerts aux enfants jugée insatisfaisante au regard des principes à la base du programme éducatif. À partir du seuil de 2,50, considéré comme étant minimal en vertu de ces mêmes principes, on retrouve consécutivement le niveau moyen-élevé de l'indice dont la qualité éducative est dite « passable » en vertu de scores ou de scores moyens qui vont de 2,50 à 2,99, le niveau élevé reflétant une qualité éducative « bonne » qui comprend les valeurs de 3,00 à 3,49, et enfin, le niveau très élevé correspondant à l'intervalle 3,50 à 4,00 et à une « très bonne » qualité éducative.

La qualité des services de garde éducatifs est aussi examinée à partir de la distribution des poupons selon le niveau de l'indice de qualité affiché par les services qu'ils fréquentent, et ce pour chacun des univers mesurés (qualité d'ensemble, dimensions et sous-dimensions, activités de base). L'analyse ne porte alors plus sur des moyennes permettant de décrire la qualité de manière générale mais bien sur des proportions d'enfants qui fréquentent des services classés à l'un ou l'autre des niveaux de l'indice.

Par ailleurs, à partir des données de l'enquête, il est possible de produire des résultats sur la qualité de l'environnement de garde éducatif selon la localisation des installations de CPE fréquentées par les poupons. Toutefois, il s'avère peu pertinent de décrire ces résultats puisque peu de différences significatives entre les scores moyens de qualité selon l'appartenance des services aux différents regroupements géographiques examinés ont pu être mises en évidence par les analyses. Néanmoins, les scores moyens selon ces regroupements géographiques sont fournis tant pour la qualité d'ensemble que pour les quatre dimensions de la qualité, sous forme de tableaux complémentaires à la fin du chapitre (tableaux C.3.6 à C.3.10). En ce qui concerne la distribution des poupons selon la répartition spatiale des services qu'ils fréquentent, celle-ci est présentée à la section décrivant le milieu environnant des installations, à même la description de l'environnement de garde éducatif (section 3.2.1).

3.1.1 La qualité d'ensemble

Dans un premier temps, l'analyse vise à décrire la qualité d'ensemble de l'expérience quotidienne vécue par les poupons fréquentant les services de garde éducatifs en installation de CPE du Québec, et ce à partir du score moyen total estimé sur la base de tous les items compris dans l'échelle d'observation, sans tenir compte de l'une ou l'autre des dimensions de la qualité.

Avant d'aller plus loin, il importe d'insister sur certaines limites liées au score moyen total comme mesure de la qualité des services. D'abord, dans une perspective purement statistique, l'utilisation d'une moyenne tend à réduire les écarts entre les scores totaux, c'est-à-dire

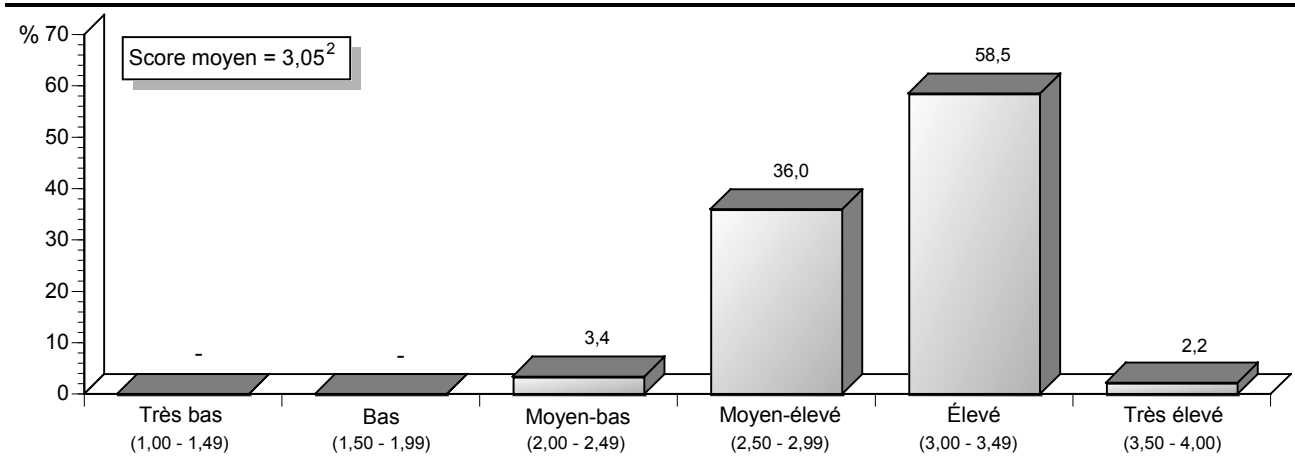
les scores d'ensemble obtenus par chacun des groupes observés. En d'autres termes, la prise en compte des nombreux items compris dans l'échelle diminue la probabilité que des scores totaux soient très bas ou très élevés, réduisant par le fait même les possibilités de discriminer entre les degrés de qualité. D'autre part, la définition du concept même de qualité d'ensemble nécessite une réflexion approfondie. Comme mesuré ici, il faut rappeler que chaque item de l'échelle se voit attribuer une importance égale dans la construction de cet indicateur, ce qui tend à minimiser ou à augmenter le poids relatif des dimensions de la qualité selon que celles-ci comprennent un petit ou un grand nombre d'items. Or, on peut se demander si cette procédure correspond suffisamment aux bases théoriques sous-jacentes à un concept aussi englobant. Les limites de la mesure de la qualité d'ensemble étant énoncées, celles-ci appellent à la prudence dans l'interprétation des résultats basés sur cette mesure.

En 2003, les données de l'enquête montrent que la qualité d'ensemble des services offerts aux poupons en installation est de niveau élevé, avec un score moyen total de 3,05 (figure 3.1). Un tel résultat indique que la qualité éducative est bonne en moyenne dans ce type de services. Cela étant dit, puisqu'il s'agit d'une moyenne et compte tenu des limites de cette mesure, il est possible que ce score moyen total traduise des réalités diverses.

La distribution des poupons selon le niveau de qualité affiché par les services qu'ils fréquentent fournit des indications dans ce sens. D'abord, on note la forte proportion des poupons (59 %) dont l'installation se classe au niveau élevé de l'indice de qualité, auxquels s'ajoutent environ 2,2 % d'enfants qui bénéficient de services de qualité très élevée dans l'ensemble. Par ailleurs, plus du tiers des poupons (36 %) reçoivent des services dont la qualité d'ensemble est de niveau moyen élevé, considéré comme étant passable en vertu des principes de base du programme éducatif. Enfin, une très faible proportion d'enfants de cette catégorie d'âge (3,4 %) sont exposés à des services dont la qualité se situe au niveau moyen-bas, soit à un niveau inférieur au seuil de 2,50 définissant l'atteinte d'une qualité qui satisfait de façon minimale aux principes du programme.

Figure 3.1

Distribution des enfants selon le niveau de l'indice de qualité d'ensemble¹, enfants de moins de 18 mois en installation de CPE, Québec, 2003



1. Les intervalles de confiance des proportions présentées dans cette figure sont fournis à l'annexe B.

2. La marge d'erreur associée à cette estimation est de 0,04.

Source : Institut de la statistique du Québec, *Grandir en qualité 2003*.

Une analyse plus poussée des données, intégrant cette fois la référence à la présence de quatre dimensions définissant la qualité, permet de compléter le portrait qui précède et de nuancer davantage les résultats portant sur la qualité d'ensemble. Cet examen est effectué au moyen d'un autre indicateur fourni dans l'enquête, soit le nombre de dimensions pour lesquelles un score moyen en deçà du seuil minimal requis de 2,50 est estimé. Ainsi, on constate que parmi les 36 % de poupons qui fréquentent une installation dont la qualité d'ensemble est de niveau moyen-élevé, plus du tiers (35 %) sont exposés à une qualité inférieure au seuil minimal pour au moins une des quatre dimensions à l'étude (données non présentées). Autrement dit, même si une installation fréquentée par des poupons présente une qualité d'ensemble jugée passable, il est possible qu'elle compte des points faibles importants rendant la qualité de l'une ou l'autre des dimensions insatisfaisante par rapport aux principes sous-jacents au programme éducatif.

À la lumière de ce qui précède, il paraît donc plus approprié, et surtout plus instructif, pour ce qui est de la mesure de la qualité des services de garde éducatifs de se concentrer sur la description et l'analyse des résultats selon les dimensions et les sous-dimensions, voire même parfois selon les items, qui composent

cette qualité d'ensemble et qui expliquent plus concrètement comment celle-ci se construit au fil de l'expérience quotidienne des poupons. De plus, cette approche offre l'avantage de procurer une information plus riche sur différents aspects de la réalité des poupons en services de garde éducatifs. C'est donc dans cette perspective que la prochaine section est consacrée à la description de la qualité des services offerts aux enfants de moins de 18 mois en installation de CPE selon les dimensions et sous-dimensions.

3.1.2 La qualité selon les dimensions et sous-dimensions

3.1.2.1 Dimension 1 : La structuration des lieux

La version de l'échelle d'observation utilisée dans les pouponnières lors de l'enquête mesure la qualité de la structuration des lieux fréquentés par les enfants de moins de 18 mois à l'aide de 38 items regroupés à l'intérieur de deux sous-dimensions : 1) l'aménagement des lieux, et 2) le matériel. Les items de la première sous-dimension permettent d'évaluer si les lieux sont aménagés de façon à tenir compte des besoins et des intérêts de tous. Ils renvoient notamment à des éléments relatifs à la réglementation touchant la santé et la sécurité des enfants; ceux-ci mesurent, d'une part, le respect de saines pratiques entourant l'alimentation,

les soins quotidiens, l'hygiène et la prévention des infections et des maladies ainsi que la prévention des blessures, et, d'autre part, le caractère sécuritaire des lieux, tant à l'intérieur qu'à l'extérieur de l'établissement. Cette sous-dimension comprend également des items qui concernent la flexibilité et l'adéquation de l'aménagement des lieux par rapport aux besoins des poupons et des éducatrices. La seconde sous-dimension regroupe quant à elle des items décrivant l'équipement et le matériel disponibles par rapport à l'ensemble des dimensions du développement des poupons; cela comprend le caractère sécuritaire du matériel, sa diversité, ainsi que ses caractéristiques favorisant les différentes dimensions du développement telles que les dimensions sensori-motrice, socio-affective et langagière.

Le tableau 3.1 présente les scores moyens de qualité dans les installations fréquentées par les poupons pour la dimension de la structuration des lieux et pour chacune des sous-dimensions qui la composent. Les résultats par item sont fournis dans un tableau complémentaire présenté en fin de chapitre (tableau C.3.1).

En 2003, la qualité des services en installation offerts aux poupons sur le plan de la structuration des lieux est de niveau moyen-élevé en général, le score moyen étant estimé à 2,91 selon les données de l'enquête (tableau 3.1). En examinant les résultats par sous-dimension, on constate un score moyen estimé de 3,01

pour l'aménagement des lieux, ce qui situe les services sur le plan de cette sous-dimension au seuil des niveaux moyen-élevé et élevé de l'indice de qualité. Ce résultat s'explique notamment par l'obtention d'estimations de 3,00 et plus pour 12 des 23 items qui composent cette sous-dimension, de tels scores moyens correspondant à un niveau de qualité élevé ou très élevé selon l'indice. Parmi ces items, six se situent au-dessus du seuil de 3,50. Ainsi, en général, l'aménagement des lieux fréquentés par les poupons en installation tient très bien compte des besoins des éducatrices (item 117 : 3,98), il est très accueillant (item 112 : 3,94), il favorise beaucoup la détente lors du dîner (item 525 : 3,80), et dans le vestiaire, il permet de bien accueillir les familles (item 511 : 3,62). De plus, le caractère sain du repas servi au dîner (item 526 : 3,66) et de la collation (item 521 : 3,56) est généralement confirmé par les données. Mentionnons que ces deux items renvoient à des éléments de santé et de sécurité relatifs à la consommation d'aliments (ex. : la grosseur des morceaux des aliments adaptée à la capacité des poupons, l'élimination des sources de contamination possibles, la façon dont les poupons sont assis qui doit être sécuritaire) ainsi qu'aux caractéristiques de la nourriture servie telles que les portions, l'aspect appétissant des plats et la variété des aliments lors du dîner faisant en sorte qu'au moins trois des quatre groupes alimentaires sont représentés (produits laitiers, fruits et légumes, pains et céréales, viandes ou substituts).

Tableau 3.1
Qualité de la structuration des lieux par sous-dimension, enfants de moins de 18 mois en installation de CPE, Québec, 2003

| | Score moyen | Niveau de l'indice | Marge d'erreur |
|---|-------------|--------------------|----------------|
| Dimension 1 : La structuration des lieux | 2,91 | Moyen-élevé | 0,05 |
| Sous-dimension 1.1: L'aménagement des lieux | 3,01 | Élevé ↔ | 0,06 |
| Sous-dimension 1.2 : Le matériel | 2,70 | Moyen-élevé | 0,06 |

↔ La marge d'erreur du score moyen chevauche aussi le niveau directement inférieur.

Source : Institut de la statistique du Québec, *Grandir en qualité 2003*.

En contrepartie, cette sous-dimension comprend aussi deux items pour lesquels des scores moyens sous le seuil de 2,00 sont estimés. Ainsi, on note généralement que les éducatrices ne se lavent pas les mains assez fréquemment (item 534 : 1,70), cet item ayant trait à la santé des enfants. De plus, l'aménagement des lieux permet peu aux poupons d'avoir un contact direct avec le matériel, ce qui réduit les possibilités de choix, de manipulation ou de rangement de ce matériel (item 118 : 1,71). Dans les deux cas, les scores moyens obtenus montrent un niveau de qualité bas.

En ce qui concerne la qualité de la seconde sous-dimension, soit celle du matériel nécessaire pour favoriser toutes les dimensions du développement des poupons, elle se situe au niveau moyen-élevé de l'indice (tableau 3.1). Avec un score moyen estimé de 2,70¹, notons que ce résultat est inférieur à celui de la sous-dimension précédente (3,01). L'analyse détaillée révèle la présence de six items sur quinze présentant des estimations de 3,00 ou plus à l'intérieur de cette sous-dimension. Parmi ceux-ci, on observe un niveau très élevé de qualité (scores moyens de 3,50 ou plus) dans le cas du matériel favorisant le développement moteur des nourrissons capables de se retourner sur le ventre (item 124B : 3,65), de ceux capables de s'asseoir (item 124C : 3,60) et des rampeurs (item 124D : 3,88), dans les services où l'on note la présence de poupons ayant atteint l'un ou l'autre de ces stades de développement. De plus, il est intéressant de relever le fait qu'en moyenne, le matériel présent est bien adapté pour favoriser les dimensions sensori-motrice (item 122A : 3,17) et langagière (item 122C : 3,34) du développement des poupons étant donné le niveau de qualité élevé noté pour ces items.

Du côté des points faibles, on remarque généralement que le matériel reflète peu ou pas la diversité des réalités familiales et culturelles (item 125 : 1,57²). De plus, les trois items relatifs au matériel disponible pour les jeux dans la cour ou au parc affichent des scores moyens estimés sous le seuil de 2,50, indiquant que celui-ci ne favorise pas suffisamment le développement global des poupons, surtout en ce qui concerne les dimensions autres que sensori-motrice du développement (item : 542SA : 2,33; item 542N : 2,24; item 542SB : 1,19³).

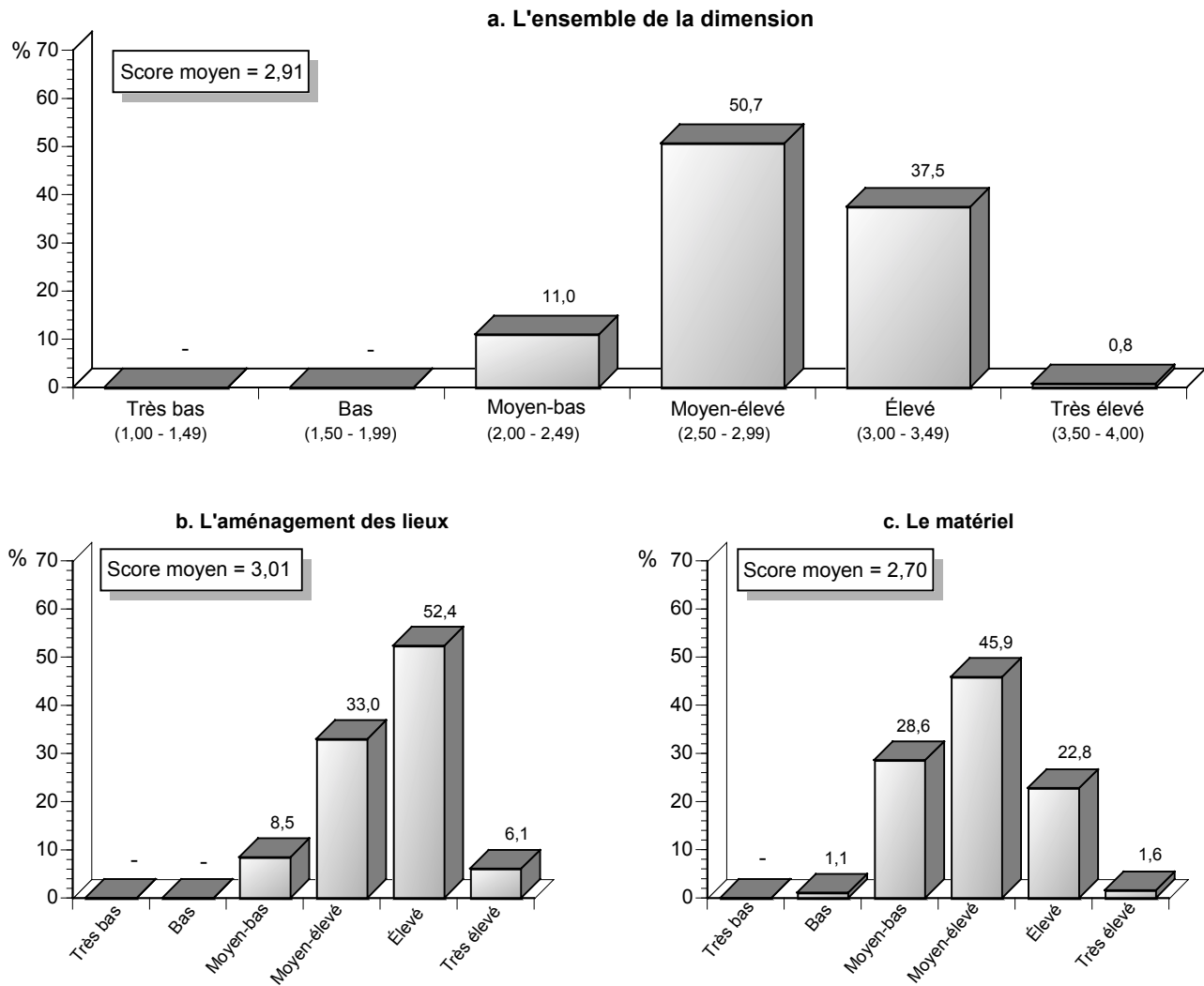
La qualité de la structuration des lieux et de ses sous-dimensions est aussi décrite à partir de la distribution des poupons selon le niveau de l'indice de qualité affiché par les services qu'ils fréquentent. Ainsi que présenté à la figure 3.2a, environ la moitié des enfants en pouponnière (51 %) évoluent dans des installations qui présentent un indice de niveau moyen-élevé à la dimension de la structuration des lieux, pour une qualité éducative jugée passable sur ce plan en vertu de la réglementation et des principes sous-jacents au programme éducatif. Près de deux poupons sur cinq (38 %) bénéficient quant à eux de lieux dont la structuration est de qualité élevée selon l'enquête. Enfin, environ 11 % des enfants de cette catégorie d'âge fréquentent des services où la qualité éducative pour cette dimension n'est généralement pas satisfaisante au regard des principes du programme éducatif puisqu'elle se situe au niveau moyen-bas de l'indice.

L'examen de la distribution spécifique à l'aménagement des lieux révèle un profil généralement favorable avec près de trois poupons sur cinq qui fréquentent des services où les scores de qualité correspondent aux niveaux élevé (52 %) ou très élevé (6 %) de l'indice de qualité (figure 3.2b). Par ailleurs, environ le tiers des poupons (33 %) se trouvent dans un service affichant un niveau moyen-élevé à l'indice, reflet d'une qualité passable sur ce plan. Enfin, une minorité de poupons (9 %) évoluent dans des lieux où la qualité de l'aménagement est insatisfaisante par rapport aux principes du programme éducatif puisque les scores obtenus dans les services qu'ils fréquentent sont sous le seuil minimal requis de 2,50.

En comparaison, un portrait un peu moins positif ressort de l'analyse de la distribution des enfants en pouponnière en ce qui concerne la qualité du matériel disponible. En effet, près de la moitié des poupons (46 %) évoluent dans des installations qui affichent une qualité éducative jugée passable sur ce plan et pour près de trois poupons sur dix (30 %), la qualité du matériel ne correspond pas de façon satisfaisante à l'application des principes du programme (figure 3.2c). Par ailleurs, notons que près du quart des poupons (24 %) disposent de matériel de bonne ou très bonne qualité (scores de 3,00 ou plus), favorisant généralement l'ensemble des dimensions de leur développement.

Figure 3.2

Distribution des enfants selon le niveau de l'indice de qualité à la dimension et aux sous-dimensions portant sur la structuration des lieux¹, enfants de moins de 18 mois en installation de CPE, Québec, 2003



1. Les intervalles de confiance des proportions présentées dans cette figure sont fournis à l'annexe B.

Source : Institut de la statistique du Québec, *Grandir en qualité 2003*.

3.1.2.2 Dimension 2 : La structuration et la variation des types d'activités

La seconde dimension examinée pour évaluer la qualité éducative en pouponnière est la structuration et la variation des activités. Celle-ci comporte trente items répartis en quatre sous-dimensions : 1) la planification des activités par l'éducatrice, 2) l'observation des poupons par l'éducatrice, 3) l'horaire de la journée, et 4) les activités. La première de ces sous-dimensions comprend des items qui font référence au caractère

adéquat de la planification des activités, à la souplesse caractérisant son application ainsi qu'aux ressources humaines et matérielles et aux sources d'inspiration mises à contribution pour la soutenir. Les items relatifs à la seconde sous-dimension renvoient aux périodes d'observation des enfants par l'éducatrice et aux moyens employés par cette dernière pour faire cette observation et y donner suite. Précisons que pour ces deux dimensions, la collecte de données a été réalisée en grande partie au moyen d'une entrevue avec l'éducatrice, plusieurs éléments compris dans les items

concernés ne pouvant être observés directement. La sous-dimension de l'horaire de la journée comprend quant à elle des items faisant référence à la séquence des activités au cours de la journée et à l'organisation du groupe en rapport avec les besoins des poupons. Enfin, les items de la sous-dimension relative aux activités portent principalement sur la possibilité offerte aux poupons d'avoir des activités de leur choix et de jouer un rôle actif dans les activités auxquelles ils prennent part au cours de la journée.

Le tableau 3.2 présente les scores moyens permettant de décrire la qualité pour la dimension de la structuration et la variation des types d'activités dans les pouponnières en installation et pour les sous-dimensions qui y sont comprises. Les résultats détaillés par item sont fournis dans un tableau complémentaire (tableau C.3.2).

En 2003, on note un score moyen estimé à 3,02 pour la structuration et la variation des types d'activités offertes aux poupons en installation. Cette estimation est située dans l'intervalle correspondant au niveau élevé de l'indice (3,00-3,49), tout près du seuil de délimitation du niveau moyen-élevé de qualité. Au-delà de ce résultat d'ensemble, les données permettent de constater des écarts de qualité selon les sous-dimensions.

Ainsi, comparativement aux trois autres sous-dimensions relevant de la structuration et de la variation des types d'activités, la planification des activités par l'éducatrice affiche le score moyen le plus faible, soit

sous le seuil minimal requis. En effet, avec une estimation de 2,32, la qualité pour cette sous-dimension en pouponnière d'installation est de niveau moyen-bas. L'analyse plus fine montre que les quatre items relatifs à la planification des activités présentent des estimations gravitant autour de la moyenne; dans trois cas, elles se situent entre 2,00 et 2,49, soit au niveau moyen-bas de l'indice de qualité. Plus concrètement, ces résultats indiquent en général que la planification des activités est peu ou pas adéquate (item 211 : 2,00), que son application est touchée par un manque de souplesse (item 212 : 2,47) et que les sources d'inspiration utilisées par l'éducatrice pour planifier les activités ne sont pas suffisamment pertinentes (item 214 : 2,33⁴) (tableau C.3.2).

Les deux sous-dimensions relatives à l'observation des poupons par l'éducatrice et à l'horaire de la journée obtiennent quant à elles des scores moyens similaires, soit environ 2,99 et 3,02 respectivement, ce qui les place au seuil des niveaux moyen-élevé et élevé de qualité. Pour ces deux sous-dimensions, l'examen des scores moyens des items montre que ceux-ci se situent généralement à ces mêmes niveaux de l'indice. On note cependant une exception du côté de l'horaire de la journée puisqu'on constate un niveau de qualité très élevé en ce qui concerne la séquence des activités qui tient généralement très bien compte du besoin des poupons d'équilibrer leur énergie (item 232 : 3,61).

Tableau 3.2

Qualité de la structuration et de la variation des types d'activités par sous-dimension, enfants de moins de 18 mois en installation de CPE, Québec, 2003

| | Score moyen | Niveau de l'indice | Marge d'erreur |
|---|-------------|--------------------|----------------|
| Dimension 2 : La structuration et la variation des types d'activités | 3,02 | Élevé ⇔ | 0,05 |
| Sous-dimension 2.1 : La planification des activités par l'éducatrice | 2,32 | Moyen-bas | 0,16 |
| Sous-dimension 2.2 : L'observation des poupons par l'éducatrice | 2,99 | Moyen-élevé ⇒ | 0,09 |
| Sous-dimension 2.3 : L'horaire de la journée | 3,02 | Élevé ⇔ | 0,08 |
| Sous-dimension 2.4 : Les activités | 3,24 | Élevé | 0,05 |

⇔ La marge d'erreur du score moyen chevauche aussi le niveau directement inférieur.

⇒ La marge d'erreur du score moyen chevauche aussi le niveau directement supérieur.

Source : Institut de la statistique du Québec, *Grandir en qualité 2003*.

Enfin, par rapport aux précédentes, la sous-dimension portant sur les activités recueille le score moyen le plus élevé, soit 3,24. Pour expliquer ce résultat favorable, notons que parmi les seize items de cette dernière sous-dimension, dix obtiennent des estimations situées au-dessus de 3,00, dont sept s'élèvent à plus de 3,50, reflétant un niveau de qualité très élevé. Ces items concernent la possibilité pour les poupons en installation de faire des choix lors de l'accueil et à la fin de la journée (item 513 : 3,93; item 562 : 3,83), le caractère approprié des activités proposées par les éducatrices (item 243 : 3,79), le professionnalisme des éducatrices lors des périodes en groupes jumelés ou fusionnés ou lors des rassemblements (item 247 : 3,79; item 249 : 3,74), la valorisation des jeux libres (item 241 : 3,75) et la prise en compte des besoins de chaque poupon pendant les soins personnels (item 535 : 3,55). Parallèlement à ces résultats positifs, on note que deux items à l'intérieur de cette sous-dimension présentent des estimations de scores moyens en deçà de 2,50. Ces derniers concernent la valorisation des activités à l'extérieur (item 544 : 2,18) et la découverte de l'environnement naturel, culturel ou social par les poupons grâce à des sorties à l'extérieur (item 548 : 2,46) (tableau C.3.2).

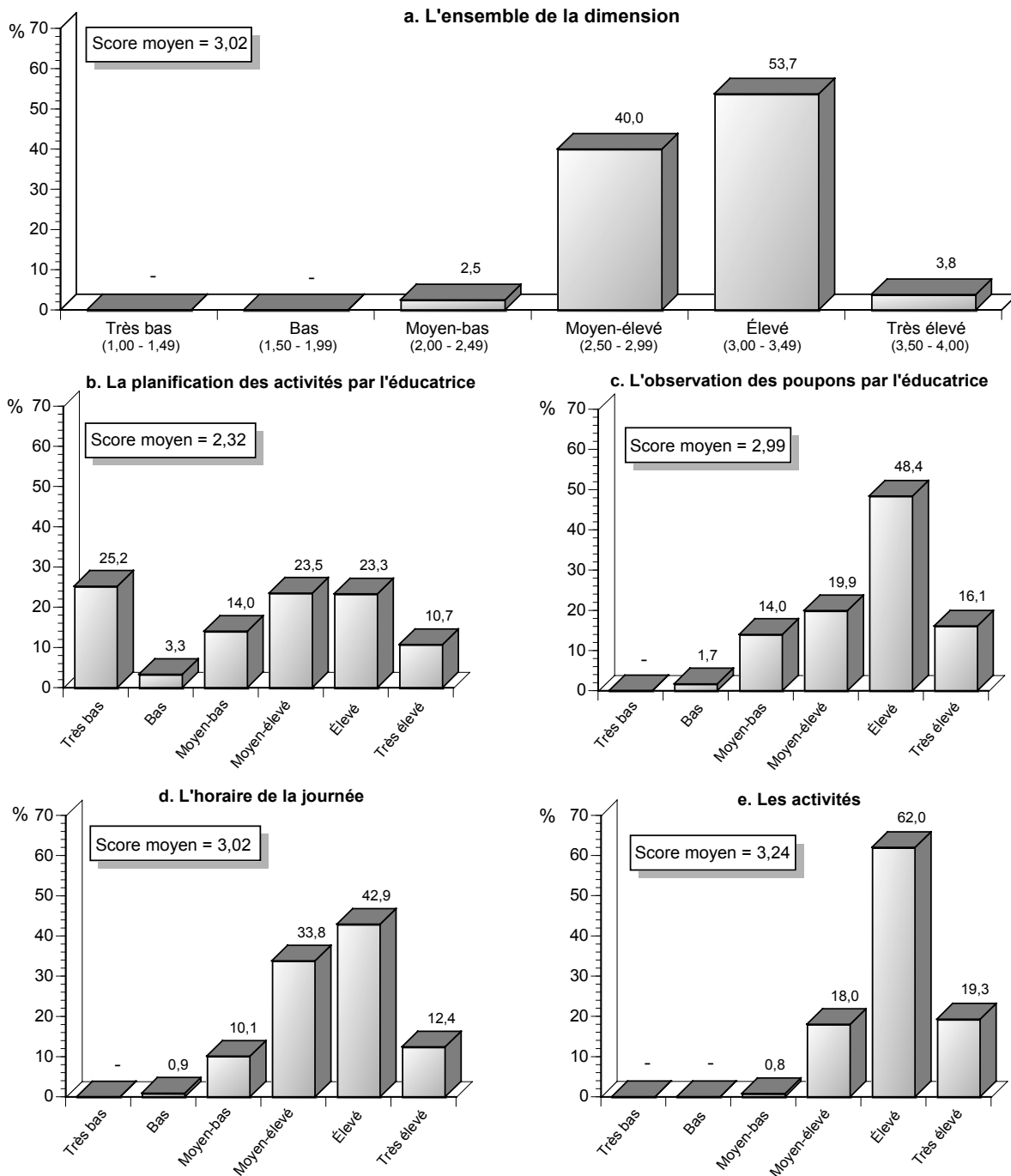
À l'image des résultats basés sur les scores moyens notés pour la structuration et la variation des types d'activités, l'examen de la distribution des poupons en installation selon le niveau de l'indice de qualité permet de dégager un portrait généralement positif pour cette dimension (figure 3.3a). En effet, plus de la moitié des poupons se trouvent dans des services où la qualité sur ce plan est de niveau élevé (54 %) et environ 3,8 % bénéficient d'une qualité très élevée selon l'indice. Par ailleurs, environ 40 % des poupons évoluent dans un environnement de garde éducatif affichant un niveau de qualité moyen-élevé, donc passable, pour cette dimension. Toutes proportions gardées, un très petit nombre d'enfants de moins de 18 mois en installation sont concernés par une qualité éducative insatisfaisante quant à la structuration et la variation des types d'activités (2,5 %).

L'analyse des distributions par sous-dimension apporte toutefois quelques nuances à ce portrait global. Tout d'abord, on remarque un profil en général moins favorable pour la sous-dimension de la planification des activités par l'éducatrice que pour la dimension d'ensemble. En effet, environ le quart des poupons (25 %) fréquentent des services de garde éducatifs en installation où la qualité de la planification des activités est évaluée comme étant de niveau très bas selon l'indice, ce qui signifie qu'en général, la planification y est jugée médiocre (figure 3.3b). Si l'on considère tous les poupons qui sont exposés à une planification des activités dont la qualité telle que mesurée dans l'enquête se situe sous le seuil minimal requis de 2,50, leur proportion atteint presque 43 %. Par ailleurs, pour environ le quart des poupons (24 %), la qualité éducative à cet égard est considérée comme étant passable. Plus positivement, on note qu'environ le tiers des poupons bénéficient d'une planification des activités de bonne ou très bonne qualité.

Les résultats présentés pour l'observation des poupons par l'éducatrice et l'horaire de la journée (figures 3.3c, d) montrent qu'une majorité de poupons reçoivent des services de qualité élevée ou très élevée pour ces deux sous-dimensions (65 % et 55 %, respectivement). On note par ailleurs que pour près de 16 % des poupons, la qualité de l'observation ne correspond pas aux principes de base du programme éducatif et que cette proportion est d'environ 11 % lorsque l'on s'intéresse à l'horaire de la journée.

Enfin, le profil observé pour la sous-dimension des activités est dominé par les niveaux élevé et très élevé de l'indice de qualité puisque ces catégories regroupent à elles seules la vaste majorité des poupons en installation (81 %) (figure 3.3e). Les autres enfants de cette catégorie d'âge fréquentent à peu près tous des services affichant une qualité de niveau moyen-élevé sur ce plan.

Figure 3.3
Distribution des enfants selon le niveau de l'indice de qualité à la dimension et aux sous-dimensions portant sur la structuration et la variation des types d'activités¹, enfants de moins de 18 mois en installation de CPE, Québec, 2003



1. Les intervalles de confiance des proportions présentées dans cette figure sont fournis à l'annexe B.

Source : Institut de la statistique du Québec, *Grandir en qualité 2003*.

3.1.2.3 Dimension 3 : L'interaction de l'éducatrice avec les poupons

L'interaction de l'éducatrice avec les poupons constitue la troisième dimension prise en compte pour mesurer la qualité des services de garde éducatifs. En ce qui concerne les services en installation offerts aux poupons, cette dimension comprend quarante items regroupés en trois sous-dimensions : 1) la valorisation du jeu, 2) l'intervention démocratique, et 3) la communication et les relations interpersonnelles. La première sous-dimension, soit la valorisation du jeu, inclut des items ayant trait à la capacité de l'éducatrice de respecter et soutenir les enfants dans leurs jeux. La seconde sous-dimension est l'intervention démocratique et compte des items qui font référence à divers comportements ou attitudes de l'éducatrice favorisant l'autonomie et la coopération chez les poupons et soutenant ces derniers dans leurs initiatives, notamment dans la résolution des conflits. Enfin, la communication et les relations interpersonnelles représentent la troisième sous-dimension de l'interaction de l'éducatrice avec les poupons; celle-ci est composée d'items relatifs à la stimulation et au soutien du développement des habiletés de communication des poupons, par exemple sur le plan de l'expression verbale et non verbale, de l'écoute et de l'établissement de rapports harmonieux, ainsi qu'à la capacité de l'éducatrice d'intervenir auprès d'un enfant ayant des comportements dérangeants.

Le tableau 3.3 présente les scores moyens de qualité estimés pour l'interaction de l'éducatrice avec les poupons fréquentant une installation et pour les sous-dimensions comprises dans cette dimension. Les

résultats détaillés par item sont fournis dans un tableau complémentaire (tableau C.3.3).

Selon l'enquête, la qualité de l'interaction de l'éducatrice avec les poupons en installation se situe en moyenne au niveau élevé de l'indice, avec un score moyen de 3,12 (tableau 3.3). Un portrait favorable se dégage aussi pour deux des trois sous-dimensions, soit l'intervention démocratique (score moyen de 3,23⁵) et la communication et les relations interpersonnelles (3,23). Cependant, l'estimation obtenue pour la valorisation du jeu est inférieure à celles des deux autres sous-dimensions (2,69). De façon générale, on note que la qualité de la valorisation du jeu dans les pouponnières en installation est de niveau moyen-élevé, qui est considéré comme passable par rapport aux principes de base du programme éducatif.

L'analyse des éléments entrant dans la composition des sous-dimensions révèle que les scores moyens varient selon certains items. En ce qui concerne la valorisation du jeu, le niveau de qualité noté précédemment s'explique entre autres par le fait que cinq des huit items compris dans cette sous-dimension affichent des estimations situées entre 2,50 et 2,99 (tableau C.3.3). Par ailleurs, on observe un niveau très élevé de qualité en ce qui a trait au respect du jeu des poupons par l'éducatrice (item 311 : 3,60). En contrepartie, les scores moyens estimés pour la capacité de l'éducatrice à soutenir les initiatives personnelles des poupons dans leurs jeux (item 312 : 2,20) et pour l'intervention par rapport à l'organisation physique et matérielle du local (item 316 : 2,06) renvoient au niveau moyen-bas de l'indice de qualité.

Tableau 3.3

Qualité de l'interaction de l'éducatrice avec les poupons par sous-dimension, enfants de moins de 18 mois en installation de CPE, Québec, 2003

| | Score moyen | Niveau de l'indice | Marge d'erreur |
|--|-------------|--------------------|----------------|
| Dimension 3 : L'interaction de l'éducatrice avec les poupons | 3,12 | Élevé | 0,07 |
| Sous-dimension 3.1 : La valorisation du jeu | 2,69 | Moyen-élevé | 0,09 |
| Sous-dimension 3.2 : L'intervention démocratique | 3,23 | Élevé | 0,08 |
| Sous-dimension 3.3 : La communication et les relations interpersonnelles | 3,23 | Élevé | 0,07 |

Source : Institut de la statistique du Québec, *Grandir en qualité 2003*.

Pour l'intervention démocratique, le résultat positif mentionné précédemment est attribuable notamment au fait que onze des quatorze items qui la composent présentent un score moyen de 3,00 ou plus. Parmi ceux-ci, quatre obtiennent une estimation au-dessus de 3,50, pour une qualité de niveau très élevé. Ces items concernent la capacité de l'éducatrice de formuler des consignes adaptées aux poupons (item 325 : 3,83), de faire preuve de constance et d'impartialité dans l'application des consignes (item 328 : 3,76), d'avoir une vue d'ensemble du groupe de poupons dont elle a la responsabilité (item 329 : 3,71), et de partager la prise de décision avec les poupons en tenant compte de leurs capacités (item 321 : 3,57). Par ailleurs, il est à noter que seul l'item 324 affiche une estimation située sous le seuil minimal de 2,50. Le score moyen pour cet item étant estimé à 2,17, ce résultat indique, de façon générale, que l'éducatrice ne fournit pas suffisamment d'occasions aux poupons de résoudre des problèmes et d'agir de façon autonome.

Le portrait favorable souligné en ce qui a trait à la qualité de la communication et des relations interpersonnelles est lui aussi attribuable en bonne partie aux scores moyens de 3,00 et plus estimés pour la plupart des items (treize items sur dix-huit) relevant de cette sous-dimension (tableau C.3.3). Quatre d'entre eux se situent au niveau très élevé de l'indice de qualité, en raison d'estimations au-dessus de 3,50. Plus concrètement, on constate généralement que l'éducatrice en pouponnière décode très efficacement les messages des poupons (item 335 : 3,82), qu'elle utilise un langage approprié pour s'adresser à eux (item 336 : 3,73) et que par ses qualités, elle contribue au développement de relations interpersonnelles solides avec eux (item 3310 : 3,65). En plus de tous ces aspects positifs, les données montrent qu'à la fin de la journée, l'éducatrice accorde de l'attention à tous les poupons (item 564 : 3,76). Cela étant dit, dans cette sous-dimension, on note que le score moyen le plus faible pour un item est situé sous le seuil minimal de 2,50. Ce dernier concerne la capacité de l'éducatrice d'être active auprès des poupons pendant les jeux extérieurs (item 545 : 2,17).

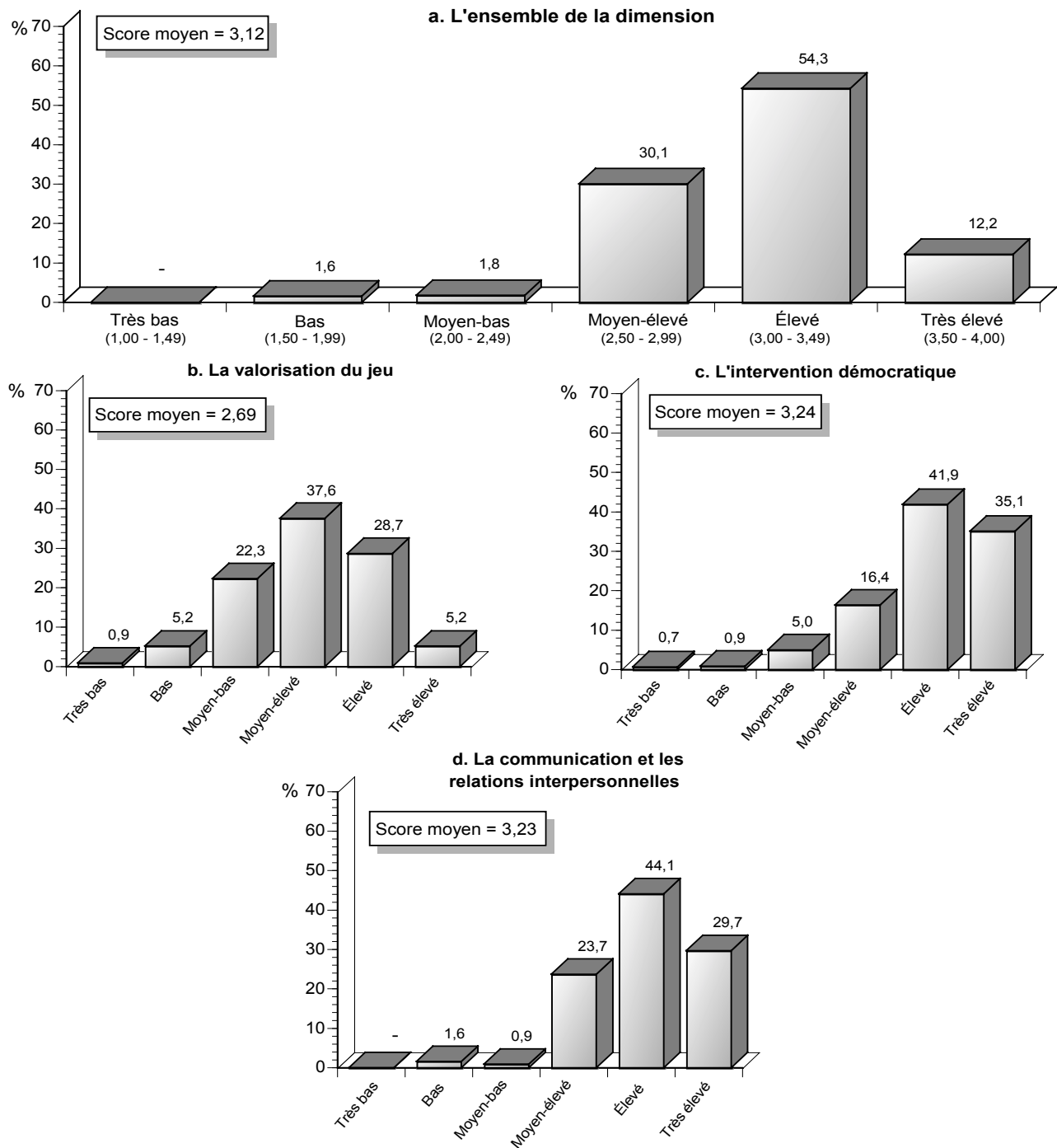
La distribution présentée à la figure 3.4 reflète un portrait d'ensemble favorable pour la dimension de l'interaction de l'éducatrice avec les poupons puisque les deux tiers des poupons évoluent dans des services caractérisés par une qualité de niveau élevé (54 %) ou très élevé (12 %) sur ce plan. Mentionnons d'autre part que pour environ trois poupons sur dix (30 %), la qualité de l'interaction de l'éducatrice est de niveau moyen-élevé, c'est-à-dire qu'elle correspond de façon passable aux principes de base du programme éducatif. Par ailleurs, en proportion, très peu d'enfants de ce type de services (3,4 %) sont touchés par un niveau de qualité moyen-bas ou bas pour l'ensemble de la dimension.

Par rapport à la dimension d'ensemble, l'analyse de la distribution des poupons en installation pour la sous-dimension de la valorisation du jeu présente un portrait généralement moins favorable. Ainsi, pour près de deux poupons sur cinq (38 %), la qualité de l'environnement de garde éducatif est passable selon les données se rapportant à cette sous-dimension (figure 3.4b). On note aussi que près de trois poupons sur dix (28 %) fréquentent des services dont la qualité n'atteint pas le seuil minimal requis de 2,50. D'une manière plus positive, les données montrent qu'environ le tiers des enfants de cette catégorie d'âge bénéficient d'un environnement éducatif où le jeu est bien ou très bien valorisé en général.

Comparativement à ce qui vient d'être décrit pour la valorisation du jeu, les profils observés pour l'intervention démocratique et pour la communication et les relations interpersonnelles sont plus favorables. En effet, ils se caractérisent par des services de qualité de niveau élevé ou très élevé pour une grande majorité de poupons (77 % et 74 %, respectivement) et des services affichant un score en deçà du seuil minimal requis de 2,50 pour une faible proportion d'enfants (7 % et 2,5 %, selon le cas) (figures 3.4c, d). Par ailleurs, pour près du quart des poupons (24 %), la qualité de la communication et des relations interpersonnelles avec l'éducatrice est considérée comme étant passable.

Figure 3.4

Distribution des enfants selon le niveau de l'indice de qualité à la dimension et aux sous-dimensions portant sur l'interaction de l'éducatrice avec les poupons¹, enfants de moins de 18 mois en installation de CPE, Québec, 2003



1. Les intervalles de confiance des proportions présentées dans cette figure sont fournis à l'annexe B.

Source : Institut de la statistique du Québec, *Grandir en qualité 2003*.

3.1.2.4 Dimension 4 : L'interaction de l'éducatrice avec les parents

La quatrième dimension de la qualité des services éducatifs examinée dans l'enquête touche aux relations établies par l'éducatrice avec les parents des enfants qui les fréquentent. Celle-ci repose sur sept items concernant la continuité de l'intervention entre l'éducatrice et la famille soutenue par des échanges, l'intégration des familles au service, la collaboration avec les parents lorsque l'enfant est en difficulté, ou encore les relations constructives que l'éducatrice parvient à établir avec les parents. Parmi les dimensions de la qualité traitées dans cette étude, c'est la seule dont les items ne sont pas regroupés en sous-dimensions. Rappelons également que la collecte de données pour cette dimension a été réalisée en bonne partie au moyen d'une entrevue avec l'éducatrice, plusieurs éléments compris dans les items de cette dimension ne pouvant être observés directement.

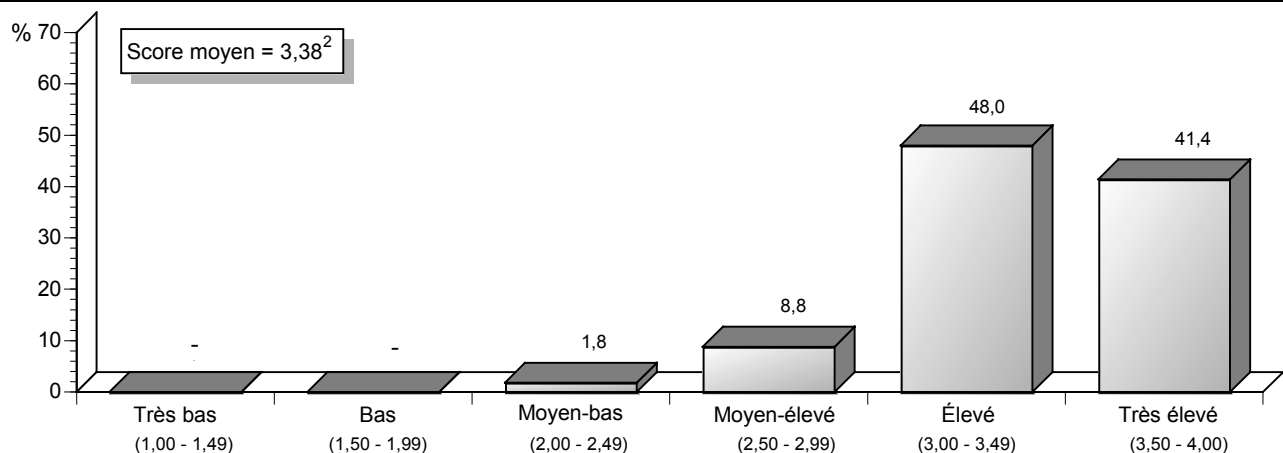
En 2003, l'interaction de l'éducatrice avec les parents des poupons en installation présente un niveau de qualité élevé, en vertu d'un score moyen estimé à 3,38 (figure 3.5). Ce résultat positif, synonyme d'une bonne qualité éducative en général sur ce plan, s'explique par

les estimations allant de 2,97 à 3,75 obtenues aux items de cette dimension (tableau C.3.4). Plus concrètement, mentionnons que les items relatifs aux moyens de communication mis à la disposition des parents (item 566 : 3,75) et aux relations constructives établies avec eux (item 565 : 3,62), à la fin de la journée, recueillent des estimations situées au-dessus de 3,50, ce qui correspond au niveau très élevé de l'indice de qualité. Ainsi en est-il des échanges entre l'éducatrice et les parents qui privilégient la continuité de l'intervention avec la famille (item 41 : 3,51).

La distribution des poupons selon le niveau de qualité en matière d'interaction entre l'éducatrice et les parents révèle un profil tout aussi favorable (figure 3.5). Celle-ci démontre que la qualité telle que mesurée pour cette dimension est de niveau élevé ou très élevé pour la vaste majorité des poupons en installation (89 %). Par ailleurs, un environnement éducatif de qualité passable est le lot d'environ un poupon sur dix (9 %). En proportion, seul un très petit nombre d'enfants de cette catégorie d'âge (1,8 %) évoluent dans un milieu de garde éducatif dont la qualité est jugée de niveau moyen-bas sur ce plan, donc sous le seuil minimal de 2,50.

Figure 3.5

Distribution des enfants selon le niveau de l'indice de qualité à la dimension et aux sous-dimensions portant sur l'interaction de l'éducatrice avec les parents¹, enfants de moins de 18 mois en installation de CPE, Québec, 2003



1. Les intervalles de confiance des proportions présentées dans cette figure sont fournis à l'annexe B.

2. La marge d'erreur associée à cette estimation est de 0,06.

Source : Institut de la statistique du Québec, *Grandir en qualité 2003*.

3.1.3 La qualité selon les activités de base

La description de la qualité selon les quatre dimensions présentées précédemment inclut un ensemble d'items relatifs aux activités de base que sont l'accueil, les repas, les soins personnels, les jeux extérieurs, les périodes transitoires et la fin de la journée. Il est aussi intéressant et utile de mesurer la qualité observée au cours de ces activités de base de façon distincte. Cette perspective d'analyse complémentaire permet de tracer un portrait de la qualité de l'expérience vécue des poupons en installation de CPE lors d'activités ou à des moments jugés significatifs dans la vie de tous les jours d'un service de garde éducatif. Pour chacune des activités, l'analyse porte sur les scores moyens et la distribution des poupons selon les niveaux de l'indice de qualité.

3.1.3.1 L'accueil

En installation de CPE, pendant ce premier moment significatif de la journée qu'est l'accueil, la qualité des services en pouponnière est de niveau élevé en général, en raison d'un score moyen estimé de 3,43

(tableau 3.4). Au total, cinq des six items relevant de cette activité de base affichent des scores moyens correspondant aux niveaux élevé ou très élevé de l'indice de qualité (tableau C.3.5). Deux d'entre eux obtiennent des estimations au-dessus de 3,50; il s'agit de la possibilité pour les poupons de faire des choix au moment de l'accueil (item 513 : 3,93) et de l'accueil des familles favorisé par un aménagement adapté du vestiaire (item 511 : 3,62).

La distribution présentée à la figure 3.6 révèle un portrait très positif quant à la qualité de l'accueil pour les poupons en installation. En effet, pendant ce moment de la journée, environ 91 % d'entre eux bénéficient d'un environnement éducatif de qualité élevée ou très élevée selon l'indice; dans la plupart des cas (56 %), le niveau de qualité est très élevé. Les autres enfants fréquentant ce type de services (9 %) évoluent dans un milieu où l'accueil est de qualité passable par rapport aux principes du programme éducatif.

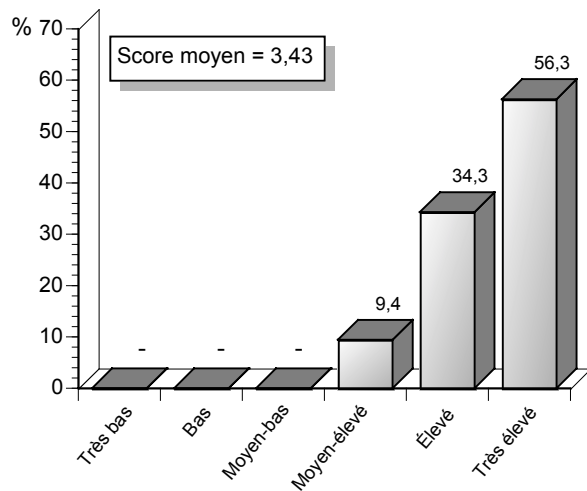
Tableau 3.4

Qualité par activité de base, enfants de moins de 18 mois en installation de CPE, Québec, 2003

| | | Score moyen | Niveau de l'indice | Marge d'erreur |
|----------------|---------------------------|-------------|--------------------|----------------|
| Activité 5.1 : | L'accueil | 3,43 | Élevé | 0,06 |
| Activité 5.2 : | Les repas | 3,41 | Élevé | 0,07 |
| Activité 5.3 : | Les soins personnels | 2,75 | Moyen-élevé | 0,08 |
| Activité 5.4 : | Les jeux extérieurs | 2,37 | Moyen-bas | 0,10 |
| Activité 5.5 : | Les périodes transitoires | 2,76 | Moyen-élevé | 0,11 |
| Activité 5.6 : | La fin de la journée | 3,58 | Très élevé | 0,06 |

Source : Institut de la statistique du Québec, *Grandir en qualité 2003*.

Figure 3.6
Distribution des enfants selon le niveau de l'indice de qualité lors de l'accueil¹, enfants de moins de 18 mois en installation de CPE, Québec, 2003



1. Les intervalles de confiance des proportions présentées dans cette figure sont fournis à l'annexe B.

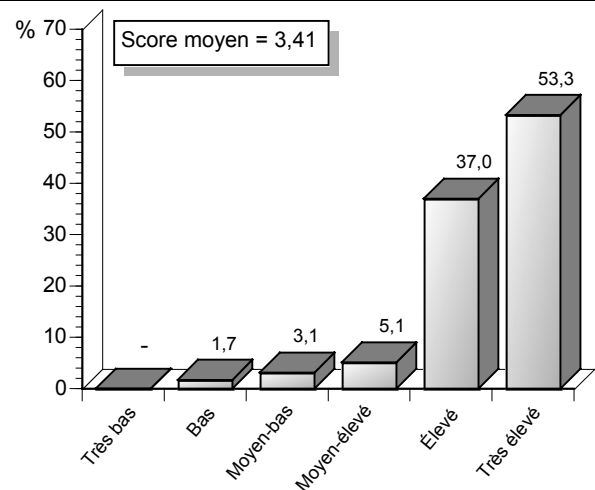
Source : Institut de la statistique du Québec, *Grandir en qualité 2003*.

3.1.3.2 Les repas

Les périodes de repas, incluant les collations et le dîner, figurent aussi parmi les moments importants de la journée des poupons. Il importe que ces activités se déroulent dans un climat le plus calme possible et dans le respect des besoins des poupons et des règles de santé et de sécurité. Pendant ces périodes, l'enquête montre que la qualité de l'environnement de garde éducatif des poupons en installation est généralement élevée, avec un score moyen similaire (3,41) à celui estimé pour l'accueil (3,43) (tableau 3.4). Ce résultat positif est attribuable au fait que les neuf items composant cette activité de base obtiennent des scores moyens estimés se situant entre 3,00 et 4,00, pour une qualité de niveau élevé ou très élevé sur ce plan (tableau C.3.5). Parmi ceux-ci, mentionnons que l'aménagement des lieux favorise un climat détendu au moment du dîner (item 525 : 3,80), et que le caractère sain de la collation et du repas servis aux poupons est généralement bien assuré (item 521 : 3,56; item 526 : 3,66).

Le profil de distribution des poupons selon le niveau de qualité concernant les repas est aussi très favorable (figure 3.7). Ainsi, environ neuf poupons en installation sur dix bénéficient d'un environnement éducatif dont l'indice de qualité est de niveau élevé (37 %) ou très élevé (53 %) pendant ces périodes. Par ailleurs, la qualité pendant les repas est de niveau moyen-élevé pour près de 5 % des poupons et ils sont environ 4,8 % à recevoir des services dont la qualité à ces moments de la journée est jugée insatisfaisante par rapport aux principes sous-jacents du programme éducatif et de certaines pratiques recommandées qui en découlent.

Figure 3.7
Distribution des enfants selon le niveau de l'indice de qualité lors des périodes de repas¹, enfants de moins de 18 mois en installation de CPE, Québec, 2003



1. Les intervalles de confiance des proportions présentées dans cette figure sont fournis à l'annexe B.

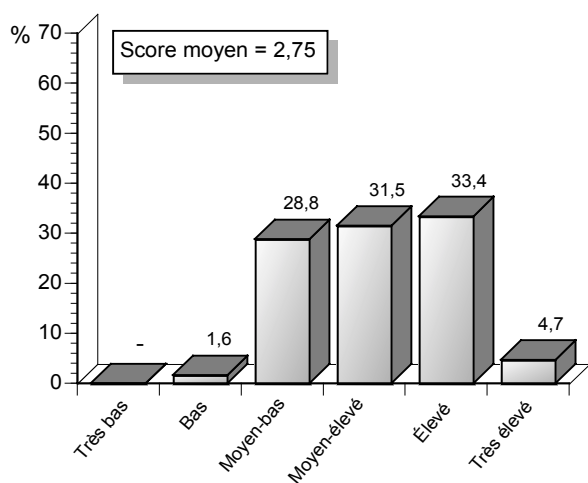
Source : Institut de la statistique du Québec, *Grandir en qualité 2003*.

3.1.3.3 Les soins personnels

Selon les données de l'enquête, la qualité de l'expérience vécue par les poupons en installation pendant les périodes de soins personnels (ex. : au moment des changements de couche, du lavage des mains de l'éducatrice et des poupons, etc.) est de niveau moyen-élevé selon l'indice, avec un score moyen estimé de 2,75. Cette estimation est inférieure à celles notées précédemment pour l'accueil et pour les repas (tableau 3.4). Un examen détaillé permet de

constater la présence d'écart relativement importants entre les scores moyens obtenus pour certains items compris dans cette activité de base. Ainsi, on remarque que l'item 534 concernant la fréquence du lavage des mains de l'éducatrice se démarque nettement des autres en affichant le score moyen le plus faible (1,70) correspondant au niveau bas de l'indice de qualité (tableau C.3.5). Plus positivement, on note en général que l'éducatrice prend très bien en compte les besoins individuels des poupons pendant les soins personnels (item 535 : 3,55), cet item présentant l'estimation la plus élevée. Les trois autres items se rapportant à cette activité affichent quant à eux un niveau moyen-élevé de qualité.

Figure 3.8
Distribution des enfants selon le niveau de l'indice de qualité relatif aux soins personnels¹, enfants de moins de 18 mois en installation de CPE, Québec, 2003



1. Les intervalles de confiance des proportions présentées dans cette figure sont fournis à l'annexe B.

Source : Institut de la statistique du Québec, *Grandir en qualité 2003*.

Sous l'angle de la distribution des poupons selon le niveau de qualité des soins personnels, l'analyse révèle un profil un peu moins favorable que ceux décrits pour les deux activités de base examinées précédemment. En effet, environ 30 % des poupons évoluent dans des installations où la qualité des périodes de soins personnels ne correspond pas de manière satisfaisante à la réglementation en matière de santé et de sécurité et aux principes de base du programme éducatif. Par

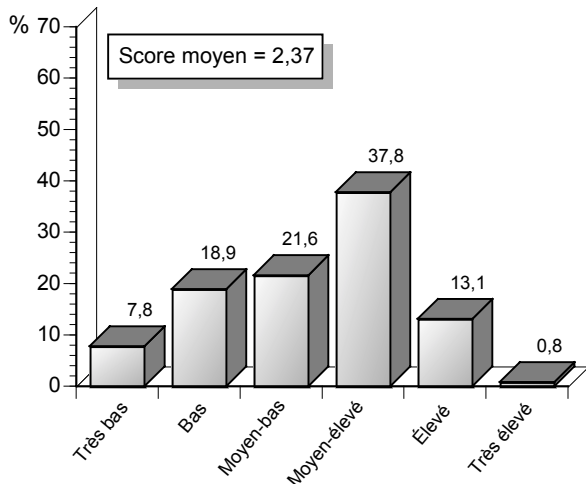
ailleurs, sur le plan des soins personnels, on remarque une bonne ou très bonne qualité de services pour 38 % des poupons et 32 % sont exposés à une qualité jugée passable (figure 3.8).

3.1.3.4 Les jeux extérieurs

En ce qui concerne les jeux extérieurs organisés pour les poupons en installation, il s'agit de l'activité de base présentant le résultat le plus faible par rapport aux autres activités examinées dans l'enquête (tableau 3.4). Le score moyen étant estimé à 2,37⁶, c'est donc dire que la qualité est de niveau moyen-bas pour ce qui est des jeux extérieurs offerts aux poupons. On peut expliquer ce résultat par le fait que parmi les onze items concernés par cette activité, six affichent des scores moyens en deçà du seuil de 2,50 (tableau C.3.5). L'item affichant l'estimation la plus faible concerne le matériel disponible pour les jeux dans la cour ou au parc qui favorise rarement les aspects du développement autres que sensori-moteur (item 542SB : 1,19). Du côté positif, les données révèlent qu'en général, les déplacements du groupe à l'intérieur et à l'extérieur de la cour se déroulent sereinement (item 546 : 3,05) et que l'aménagement de la cour est approprié lorsqu'il y a présence de neige au sol (541N : 3,09).

Comme on peut s'y attendre, le profil de distribution des poupons sur le plan de la qualité des jeux extérieurs est peu favorable. Les services en installation où la qualité des jeux extérieurs ne satisfait pas aux principes du programme éducatif, en raison de scores situés sous le seuil minimal de 2,50, est le lot de près de la moitié des poupons (48 %), ce qui inclut un quart des enfants touchés par des services de qualité très faible ou médiocre sur ce plan (figure 3.9). Plus du tiers des poupons (38 %) participent quant à eux à des jeux extérieurs qualifiés de passables tandis qu'une faible proportion d'entre eux (14 %) bénéficient d'une bonne ou très bonne qualité éducative à cet égard.

Figure 3.9
Distribution des enfants selon le niveau de l'indice de qualité lors des périodes de jeux extérieurs¹, enfants de moins de 18 mois en installation de CPE, Québec, 2003



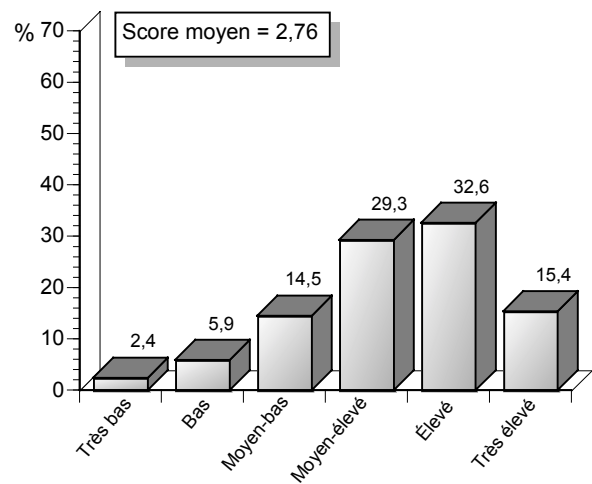
1. Les intervalles de confiance des proportions présentées dans cette figure sont fournis à l'annexe B.

Source : Institut de la statistique du Québec, *Grandir en qualité 2003*.

3.1.3.5 Les périodes transitoires

La distribution présentée à la figure 3.10 montre que près de la moitié des poupons (48 %) fréquentent des services de garde éducatifs dont la qualité est de niveau élevé ou très élevé pendant les périodes transitoires. Par ailleurs, près de trois poupons sur dix (29 %) évoluent dans des milieux éducatifs classés dans la catégorie moyen-élevé de l'indice, reflétant une qualité passable sur ce plan. Enfin, on note que près du quart des poupons (23 %) fréquentent des services où la qualité des périodes transitoires ne correspond pas aux principes véhiculés par le programme éducatif puisque les scores obtenus n'atteignent pas le seuil minimal de 2,50.

Figure 3.10
Distribution des enfants selon le niveau de l'indice de qualité lors des périodes transitoires¹, enfants de moins de 18 mois en installation de CPE, Québec, 2003



1. Les intervalles de confiance des proportions présentées dans cette figure sont fournis à l'annexe B.

Source : Institut de la statistique du Québec, *Grandir en qualité 2003*.

3.1.3.6 La fin de la journée

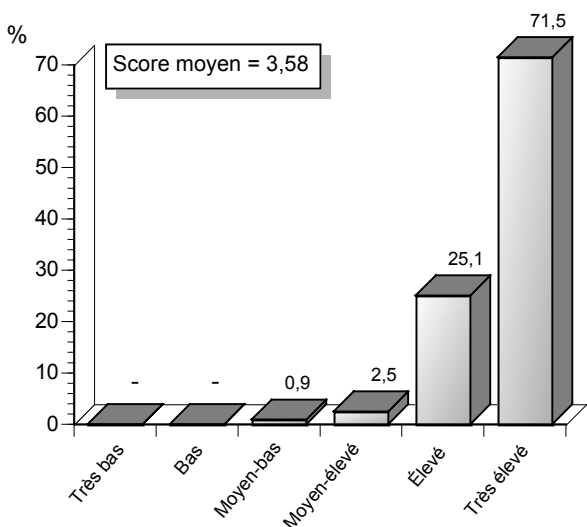
La fin de la journée est le dernier moment significatif des poupons avant le retour à la maison. C'est aussi un moment privilégié pour l'éducatrice pour établir et maintenir des rapports constructifs avec les parents et pour partager avec eux les expériences vécues par les enfants au cours de la journée.

Les résultats permettent de constater que ce moment de la journée est en moyenne de qualité très élevée dans les pouponnières en installation. Il s'agit du score moyen le plus fort (3,58) comparativement aux estimations obtenues pour les autres activités de base (tableau 3.4). Ce résultat traduit le fait que les six items relevant de ce moment de la journée récoltent des scores moyens au-dessus de 3,00 (tableau C.3.5). À titre d'exemple, mentionnons que pendant cette période de la journée, les poupons ont la possibilité de faire des choix, notamment quant à leur activité ou à leur compagnon ou compagne de jeu (item 562 : 3,83) et qu'ils ont l'attention de leur éducatrice (item 564 : 3,76). On note aussi qu'en général les parents disposent de suffisamment de moyens de communication avec

l'éducatrice (item 566 : 3,75) et que cette dernière établit des relations constructives avec eux (item 565 : 3,62).

Ce portrait général très positif ressort également à la figure 3.11. En effet, la quasi-totalité des poupons en installation (97 %) ont une expérience de qualité élevée ou très élevée à la fin de la journée; pour environ sept poupons sur dix (72 %), elle est de niveau très élevé. Par ailleurs, en proportion, on note que très peu d'enfants de cette catégorie d'âge (2,5 %) se trouvent dans un milieu de garde éducatif offrant une qualité passable pendant ce moment de la journée. Enfin, la part des poupons touchés par une qualité insatisfaisante sur ce plan est minime (0,9 %).

Figure 3.11
Distribution des enfants selon le niveau de l'indice de qualité à la fin de la journée¹, enfants de moins de 18 mois en installation de CPE, Québec, 2003



1. Les intervalles de confiance des proportions présentées dans cette figure sont fournis à l'annexe B.

Source : Institut de la statistique du Québec, *Grandir en qualité 2003*.

3.1.4 La synthèse des résultats sur la qualité

L'enquête permet de décrire une situation généralement positive quant à la qualité d'ensemble de l'expérience vécue par les poupons en installation (score moyen total de 3,05). Ainsi en est-il pour trois des quatre dimensions qui la composent; la structuration et la variation des types d'activités,

l'interaction de l'éducatrice avec les poupons et l'interaction de l'éducatrice avec les parents affichent des scores moyens de 3,02, 3,12 et 3,38, respectivement. Pour ce qui est de la structuration des lieux, si la qualité est jugée passable en moyenne, il est à noter que le score moyen estimé pour cette dimension (2,91) est situé près du seuil de 3,00 délimitant l'atteinte d'une bonne qualité éducative à cet égard.

Une analyse plus détaillée des résultats basée sur les distributions de poupons selon l'indice de qualité, enrichie de l'examen des scores moyens par item, permet de voir où se situent généralement les forces et les lacunes dans les services en installation offerts aux enfants de cette catégorie d'âge. Du côté des aspects positifs, on observe d'abord une bonne ou très bonne qualité de services pour une grande majorité de poupons pour les sous-dimensions concernant l'observation des poupons par l'éducatrice, les activités, l'intervention démocratique, la communication et les relations interpersonnelles de même que pour la dimension de l'interaction de l'éducatrice avec les parents (66 % à 89 %, selon le cas). Les sous-dimensions de l'aménagement des lieux et de l'horaire de la journée présentent aussi un tableau relativement favorable puisqu'un peu plus de la moitié des poupons fréquentent des installations affichant des scores de qualité de 3,00 ou plus (59 % et 55 %, respectivement).

Ces résultats très positifs renvoient à la présence de plusieurs items des sous-dimensions ou de la dimension concernée affichant un niveau de qualité élevé ou très élevé. Cependant, l'analyse met aussi en relief quelques aspects pour lesquels la qualité n'atteint pas le seuil minimal requis de 2,50 à l'intérieur de certains de ces univers mesurés. En effet, on note qu'en moyenne, les éducatrices ne se lavent pas les mains assez fréquemment, ce qui constitue un problème du point de vue de la santé, en particulier en pouponnière vu le jeune âge et la vulnérabilité des enfants. Par ailleurs, l'aménagement des lieux permet peu le contact direct avec le matériel, limitant ainsi la possibilité pour les poupons de choisir et de manipuler les objets. De plus, en ce qui a trait à l'intervention démocratique, les éducatrices offrent généralement peu d'occasions aux poupons de résoudre des problèmes et d'agir de manière autonome. L'enquête permet

également de constater que les activités extérieures sont en moyenne peu valorisées par les éducatrices et que ces dernières ne sont pas suffisamment actives auprès des poupons pendant les jeux extérieurs.

L'enquête montre par ailleurs que des services de qualité passable touchent une part appréciable d'enfants de cette catégorie d'âge en installation pour certaines sous-dimensions. Cette proportion est d'environ le tiers dans le cas de l'aménagement des lieux, de l'horaire de la journée et de la valorisation du jeu (33 % à 38 %, selon le cas) et elle s'élève à près de la moitié pour ce qui est du matériel à la disposition des poupons (46 %).

Enfin, par rapport aux autres sous-dimensions, les résultats mettent en lumière une situation moins positive concernant la planification des activités, le matériel mis à la disposition des poupons et la valorisation du jeu. En ce qui concerne la planification des activités, la part des poupons en installation qui reçoivent des services de qualité inférieure au seuil minimal s'élève à près de 43 %. Lorsqu'on s'en tient aux poupons exposés à des services de qualité médiocre sur ce plan, leur nombre demeure important en proportion (25 %). Ces résultats sont à mettre en parallèle avec le fait que pour environ 25 % des poupons, l'enquête révèle une absence de planification plutôt qu'une planification peu adéquate (données non présentées). Ce portrait peu favorable observé pour cette sous-dimension renvoie peut-être aux habiletés de planification des éducatrices. Par ailleurs, il est aussi possible que des aspects organisationnels propres aux installations et plus ou moins propices à l'exercice d'une planification adéquate, laquelle requiert du temps et des moyens appropriés, soient en cause.

Pour les deux autres sous-dimensions, soit le matériel et la valorisation du jeu, c'est près de trois poupons sur dix environ qui ne bénéficient pas d'un environnement de garde éducatif correspondant de façon satisfaisante aux principes du programme éducatif (30 % et 28 %, respectivement). L'analyse par item montre notamment que le matériel disponible pour les jeux extérieurs dans la cour ou au parc ne favorise pas adéquatement le développement global des poupons. Ces résultats, lorsque mis en parallèle avec ceux indiquant que le

matériel à l'intérieur favorise généralement bien le développement sensori-moteur et langagier des poupons, pourraient suggérer que du matériel approprié, pourtant présent dans les installations, n'est pas utilisé lors des activités à l'extérieur. Par ailleurs, les données révèlent que le matériel aurait davantage à mieux refléter la diversité des réalités culturelles et familiales.

Enfin, du côté de la valorisation du jeu, les principales lacunes concernent le fait qu'en général, les éducatrices n'interviennent pas assez sur le plan de l'organisation physique et matérielle du local de façon à valoriser le jeu et sur celui des initiatives des poupons dans leurs jeux qui ne sont pas suffisamment soutenues par les éducatrices. Cela dit, on note à l'intérieur de cette sous-dimension des aspects plus positifs, entre autres le fait que le jeu des poupons est très bien respecté en général par les éducatrices (ex. : respect du choix du jeu, du choix du compagnon de jeu, de l'utilisation du matériel pour les fins du jeu, etc.). À la lumière de ce qui précède en rapport avec la valorisation du jeu, il est possible qu'il soit aisé pour les éducatrices en général de respecter le jeu des enfants mais que les interventions directes auprès d'eux ou les interventions concernant l'aménagement physique présentent des difficultés. La question du temps et des moyens nécessaires à de telles interventions est peut-être en cause ici.

Finalement, pour ce qui est de la qualité des activités de base, l'enquête montre en général que la qualité de l'expérience vécue par les poupons en installation est considérée comme étant bonne ou même très bonne par rapport aux principes du programme éducatif, tant pour l'accueil, pour les repas que pour la fin de la journée (scores moyens de 3,43, 3,41 et 3,58, respectivement). On note toutefois une qualité passable pour ce qui est des soins personnels et des périodes transitoires (2,75 et 2,76, respectivement). Cependant, sur le plan des jeux extérieurs, la qualité telle que mesurée dans l'enquête n'atteint pas le seuil minimal requis pour satisfaire aux principes du programme (2,37). Pour cette activité de base, près de la moitié des poupons (48 %) sont touchés par une telle situation. Traduisant les lacunes relatives aux jeux extérieurs déjà relevées, un tel résultat est peut-être lié à une

question de temps et d'organisation nécessaires à la réalisation de ce type d'activités, comme cela a été soulevé pour d'autres points faibles rapportés précédemment en rapport avec certaines sous-dimensions de la qualité.

3.2 Les caractéristiques de l'environnement de garde éducatif et les liens avec la qualité

3.2.1 Le portrait de l'environnement de garde éducatif

Avant d'aborder l'analyse des facteurs associés à la qualité, il est nécessaire de présenter le portrait de l'environnement de garde éducatif des enfants âgés de moins de 18 mois fréquentant les installations de CPE. Pour ce faire, un certain nombre de caractéristiques liées au groupe des poupons, à l'éducatrice, à la personne responsable de la gestion de ce groupe, à l'installation ainsi qu'au milieu dans lequel est localisée l'installation sont examinées.

3.2.1.1 Caractéristiques du groupe

Les données de l'enquête *Grandir en qualité 2003* fournissent des renseignements permettant de dresser un portrait général des groupes auxquels appartiennent les enfants de moins de 18 mois en installation de CPE. Les variables décrites dans cette section sont le type et la taille du groupe, l'homogénéité des groupes de poupons selon l'âge ainsi que le nombre de poupons par éducatrice dans le groupe tel qu'observé au moment de l'enquête. Les caractéristiques décrites ici sont les mêmes que celles qui seront présentées pour les groupes d'enfants d'âge préscolaire bien que la façon de les définir est différente dans certains cas afin de correspondre à la réalité de cette population d'enfants.

Le type de groupe fait référence au mode de regroupement dans lequel évoluent les enfants la plus grande partie de la journée. Les données recueillies à l'aide de l'échelle d'observation en pouponnière, présentées au tableau 3.5, indiquent que près des deux tiers des poupons en installation (63 %) évoluent au sein de groupes fusionnés, lesquels se caractérisent par le fait que deux groupes de poupons et leur

éducatrice respective sont réunis la majeure partie de la journée, celles-ci partageant la responsabilité de tous les enfants. Environ 30 % des enfants de cet âge sont dans des groupes simples et près de 7 % se trouvent dans des groupes en rassemblement qui fonctionnent comme les groupes fusionnés à la différence près qu'ils réunissent trois groupes de poupons ou plus ainsi que leur éducatrice. Il est pertinent de mentionner que ces trois modes de regroupement n'excluent pas d'autres formes ponctuelles de regroupement au cours de la journée⁷.

Tableau 3.5
Distribution des enfants selon le type et la taille du groupe, enfants de moins de 18 mois en installation de CPE, Québec, 2003

| | % | I. C. |
|-------------------------|------|---------------|
| Type de groupe | | |
| Groupe simple | 29,7 | (21,9 – 38,6) |
| Groupe fusionné | 63,5 | (55,0 – 72,0) |
| Rassemblement | 6,8 | (3,1 – 12,8) |
| Taille du groupe | | |
| Moins de 8 enfants | 40,2 | (31,5 – 48,8) |
| 8 ou 9 enfants | 38,8 | (30,2 – 47,4) |
| 10 enfants ou plus | 21,1 | (14,3 – 29,3) |

Source : Institut de la statistique du Québec, *Grandir en qualité 2003*.

En ce qui concerne la taille des groupes, on note qu'il y a, en moyenne, autour de 7,6 poupons par groupe (données non présentées). La vaste majorité de ceux-ci (79 %) se répartissent à peu près en parts égales entre les groupes de moins de 8 poupons et ceux qui en comptent 8 ou 9. Environ un poupon sur cinq (21 %) se trouve dans un groupe de 10 poupons ou plus.

Généralement, dans les services de garde éducatifs, les enfants sont regroupés en fonction de leur âge, assurant ainsi une certaine homogénéité des groupes sur ce plan. Cependant, il arrive aussi que des groupes réunissent des enfants d'âges plus disparates. On peut penser que des groupes homogènes quant à l'âge des enfants ne présentent pas les mêmes défis sur le plan de la prestation de services de garde éducatifs que des groupes où les enfants sont d'âges différents, en particulier chez les poupons, en raison des nombreux changements qui marquent leur développement. Il apparaît donc pertinent de décrire l'homogénéité d'âge

dans ces groupes. L'enquête nous renseigne sur l'âge du plus jeune enfant et sur celui du plus vieux dans le groupe tel que déclaré par l'éducatrice responsable. Cette information permet d'obtenir l'écart d'âge moyen des poupons dans les groupes observés ainsi que de créer un indicateur d'homogénéité d'âge. Ce dernier comprend trois catégories définies comme suit : homogène (écart d'âge de 0 à 5 mois), peu homogène (écart d'âge de 6 à 11 mois) et très peu homogène (écart d'âge de 12 mois et plus).

Avant d'examiner les résultats concernant l'écart d'âge, il est important de mentionner que parmi les enfants en pouponnière dans les installations, environ 11 % des poupons faisaient partie d'un groupe où tous les enfants avaient de 18 mois à 5 ans au moment de l'enquête (données non présentées). Cela tient au fait que les groupes sont constitués au début de l'automne et qu'en cours d'année certains enfants franchissent le cap des 18 mois. Dans ce rapport, la référence est toutefois toujours faite aux enfants de moins de 18 mois même si certains d'entre eux étaient en fait un peu plus âgés au moment de l'observation.

En ce qui concerne l'écart d'âge moyen entre le poupon le plus jeune et le plus vieux dans les groupes en installation, celui-ci est estimé à 9,2 mois (données non présentées). Les données présentées au tableau 3.6 montrent qu'environ la moitié des poupons (52 %) appartiennent à un groupe où l'écart d'âge entre les enfants est de 6 à 11 mois. L'écart observé est de 0 à 5 mois dans environ 21 % des cas, indiquant que les groupes concernés sont relativement homogènes. Enfin, on note un écart d'âge de 12 mois et plus pour approximativement le quart des poupons (27 %). Cet indicateur mesurant l'homogénéité d'âge est associé de façon significative au type de groupe. Ainsi, les données du tableau 3.6 révèlent qu'il y a en proportion davantage de poupons faisant partie de groupes où l'écart d'âge est de 5 mois ou moins parmi ceux appartenant à un groupe simple que parmi ceux évoluant en groupe fusionné ou en rassemblement (47 % c. 10 %).

Tableau 3.6

Homogénéité d'âge selon le type de groupe¹, enfants de moins de 18 mois en installation de CPE, Québec, 2003

| | Type de groupe | | | | Total | |
|--|----------------|---------------|-------------------------------------|---------------|--------------|---------------|
| | Groupe simple | | Groupe fusionné ou en rassemblement | | | |
| | % | I. C. | % | I. C. | % | I. C. |
| Homogène (de 0 à 5 mois) | 47,4 | (30,4 – 64,9) | 10,3 | (4,7 – 18,9) | 21,3 | (14,5 – 29,6) |
| Peu homogène (de 6 à 11 mois) | 40,2 | (24,1 – 58,1) | 56,6 | (45,9 – 67,3) | 51,7 | (42,9 – 60,6) |
| Très peu homogène (de 12 mois et plus) | 12,4 | (3,7 – 27,9) | 33,1 | (22,9 – 43,1) | 27,0 | (19,4 – 35,7) |
| Ensemble des enfants | 29,7 | | 70,3 | | 100,0 | |

1. $p < 0,05$.

Source : Institut de la statistique du Québec, *Grandir en qualité* 2003.

Un autre indicateur important est le nombre d'enfants par éducatrice (ratio) basé sur deux variables provenant de l'échelle d'observation en pouponnière, soit les nombres d'enfants et d'éducatrices attirées présents dans le groupe lors de l'observation. Dans les pouponnières en installation, ce rapport est évalué en moyenne à 4,2 poupons pour une éducatrice au moment de l'enquête. Soulignons que, selon le *Règlement sur les centres de la petite enfance* [C-8.2, r.2, article 21], le titulaire de permis doit s'assurer de la présence minimale auprès des enfants « [...] d'un

membre [du personnel éducateur] pour 5 enfants ou moins, présents et âgés de moins de 18 mois ». En fait, les données du tableau 3.7 révèlent que la grande majorité des enfants de cet âge (77 %) évoluent dans un groupe où le nombre d'enfants par éducatrice est inférieur à la limite maximale permise par la réglementation, cette situation étant plus souvent observée chez les enfants en groupe fusionné ou en rassemblement que chez ceux fonctionnant en groupe simple (83 % c. 63 %).

Tableau 3.7

Nombre d'enfants par éducatrice en fonction des normes selon le type de groupe¹, enfants de moins de 18 mois en installation de CPE, Québec, 2003

| | Type de groupe | | | | Total | |
|-------------------------------|----------------|---------------|-------------------------------------|---------------|-------------|---------------|
| | Groupe simple | | Groupe fusionné ou en rassemblement | | | |
| | % | I. C. | % | I. C. | % | I. C. |
| Inférieur à la limite permise | 63,2 | (45,3 – 78,8) | 83,3 | (73,6 – 90,6) | 77,4 | (69,0 – 84,4) |
| Égal à la limite permise | 36,8 | (21,2 – 54,7) | 16,7 | (9,4 – 26,5) | 22,6 | (15,6 – 31,0) |

1. $p < 0,05$.

Source : Institut de la statistique du Québec, *Grandir en qualité 2003*.

3.2.1.2 Caractéristiques de l'éducatrice

Les données de l'enquête fournissent également des renseignements relatifs aux éducatrices responsables des groupes en pouponnière dans les installations de CPE. Les principales caractéristiques de ces éducatrices sont présentées brièvement de façon à dégager un portrait général de celles qui interagissent quotidiennement avec les enfants⁸.

Tout d'abord, dans les installations, on estime que la presque totalité du personnel éducateur en pouponnière (100 %) est constituée de femmes (données non présentées). De plus, comme l'indique le tableau 3.8, environ la moitié des poupons (50 %) ont une éducatrice âgée de moins de 35 ans tandis que pour environ le quart d'entre eux (24 %), celle-ci a 45 ans ou plus.

Tableau 3.8

Distribution des enfants selon l'âge de l'éducatrice, enfants de moins de 18 mois en installation de CPE, Québec, 2003

| | % | I. C. |
|-----------------|------|---------------|
| Moins de 25 ans | 14,0 | (8,4 – 21,4) |
| 25 à 29 ans | 13,1 | (7,7 – 20,5) |
| 30 à 34 ans | 23,3 | (16,1 – 31,8) |
| 35 à 39 ans | 15,8 | (9,8 – 23,5) |
| 40 à 44 ans | 9,2 | (4,8 – 15,8) |
| 45 à 49 ans | 10,2 | (5,5 – 17,0) |
| 50 ans et plus | 14,3 | (8,6 – 21,8) |

Source : Institut de la statistique du Québec, *Grandir en qualité 2003*.

Quand on examine les caractéristiques relatives à la scolarité et à la qualification des éducatrices présentées au tableau 3.9, on constate qu'environ les trois quarts des poupons en installation (76 %) sont sous la responsabilité d'une éducatrice dont le plus haut niveau de scolarité atteint est une formation de niveau collégial

Tableau 3.9

Distribution des enfants selon la scolarité et la qualification de l'éducatrice, enfants de moins de 18 mois en installation de CPE, Québec, 2003

| | % | I. C. |
|--|------|---------------|
| Plus haut diplôme obtenu | | |
| Diplôme de niveau primaire ou secondaire | 11,6 | (6,5 – 18,7) |
| Diplôme de niveau collégial | 76,3 | (67,7 – 83,5) |
| Attestation (AEC) | 30,9 | (22,6 – 39,1) |
| Certificat (CEC) | 3,4 | (0,9 – 8,3) |
| Diplôme (DEC) | 42,0 | (33,2 – 50,9) |
| Diplôme de niveau universitaire | 12,1 | (6,9 – 19,3) |
| Qualification¹ | | |
| Qualifiée | 78,6 | (70,3 – 85,4) |
| Non qualifiée | 21,4 | (14,6 – 29,7) |
| Plus haut niveau de formation reconnue (éducatrices qualifiées) | | |
| Diplôme de niveau collégial | 91,3 | (83,8 – 96,1) |
| Attestation (AEC) | 23,0 | (15,1 – 32,7) |
| Certificat (CEC) | 10,2 | (5,0 – 18,0) |
| Diplôme (DEC) | 58,1 | (48,2 – 68,0) |
| Diplôme de niveau universitaire | 8,7 | (3,9 – 16,2) |

1. Selon le *Règlement sur les CPE*.

Source : Institut de la statistique du Québec, *Grandir en qualité 2003*.

sans égard au domaine d'études. Parmi eux, on retrouve environ 31 % de poupons dont l'éducatrice a une Attestation d'études collégiales (AEC) et 42 % dont l'éducatrice détient un Diplôme d'études collégiales (DEC). Enfin, environ un poupon en installation sur dix (12 %) a une éducatrice possédant un diplôme d'études universitaires, tous domaines d'études confondus.

Les données de l'enquête révèlent par ailleurs qu'environ huit poupons sur dix (79 %) sont sous la responsabilité d'une éducatrice qualifiée en vertu de la réglementation. Cette reconnaissance est généralement acquise grâce à l'obtention d'un diplôme collégial car parmi les poupons concernés, environ neuf sur dix (91 %) ont une éducatrice qualifiée dont le plus haut niveau de formation reconnue entre dans cette catégorie. Dans la majorité des cas (58 %), il s'agit d'un Diplôme d'études collégiales (DEC). Parmi les poupons dont l'éducatrice n'est pas qualifiée (21 %), près de trois sur dix (28 %) ont une éducatrice qui poursuivait

une formation dans le but d'être reconnue⁹ (données non présentées).

D'autre part, soulignons qu'au total, environ 89 % de l'ensemble des poupons étaient sous la supervision d'une éducatrice ayant participé à des activités de perfectionnement dans l'année ayant précédé l'enquête peu importe le niveau ou le type de formation (données non présentées).

En ce qui a trait à l'expérience, on estime que près de la moitié des poupons (55 %) ont une éducatrice dont le nombre d'années d'expérience dans le service actuel est inférieur à 5 ans, tandis que près du quart d'entre eux (23 %) en ont une qui détient au moins 10 années d'expérience à ce titre (tableau 3.10). Fait à souligner, environ 42 % des poupons ont une éducatrice qui possède moins de 5 ans d'expérience en service régi, ce qui met en évidence le peu d'ancienneté d'une partie non négligeable du personnel éducateur dans ce type de services.

Tableau 3.10

Distribution des enfants selon le nombre d'années d'expérience de l'éducatrice, enfants de moins de 18 mois en installation de CPE, Québec, 2003

| | Dans le CPE actuel | | En service régi | |
|----------------|--------------------|---------------|-----------------|---------------|
| | % | I. C. | % | I. C. |
| Moins de 2 ans | 17,3 | (11,1 – 25,2) | 11,7 | (6,5 – 19,0) |
| 2 à 4 ans | 37,6 | (29,0 – 46,2) | 30,6 | (22,2 – 39,0) |
| 5 à 9 ans | 21,3 | (14,4 – 29,6) | 21,1 | (14,1 – 29,6) |
| 10 ans et plus | 23,8 | (16,6 – 32,3) | 36,6 | (27,8 – 45,4) |

Source : Institut de la statistique du Québec, *Grandir en qualité 2003*.

Les poupons en installation évoluent dans des groupes où les éducatrices jouissent de conditions d'emploi relativement stables. En effet, on estime que 86 % des poupons sont sous la responsabilité d'une éducatrice occupant un emploi régulier et la presque totalité (96 %) ont une éducatrice travaillant à plein temps (tableau 3.11). Au chapitre des salaires, environ quatre enfants sur dix (42 %) ont une éducatrice dont le salaire horaire se situe entre 12,00 \$ et 14,75 \$ ce qui correspond aux échelons salariaux inférieurs définis en fonction de l'expérience et de la qualification¹⁰. À l'opposé, dans environ un cas sur quatre (27 %), les poupons ont une éducatrice dont le salaire horaire est de 18,00 \$ et plus, correspondant aux échelons supérieurs des éducatrices qualifiées et non qualifiées.

Tableau 3.11

Distribution des enfants selon certaines conditions de travail de l'éducatrice, enfants de moins de 18 mois en installation de CPE, Québec, 2003

| | % | I. C. |
|--|------|---------------|
| Situation en emploi | | |
| Travail régulier | 86,3 | (78,9 – 91,9) |
| Travail temporaire ou sur appel | 13,7 | (8,2 – 21,1) |
| Horaire de travail | | |
| À temps plein (32 heures/semaine et plus) | 96,5 | (91,5 – 99,0) |
| À temps partiel (moins de 32 heures/semaine) | 3,5 | (1,0 – 8,5) |
| Salaire horaire | | |
| 12,00 \$ à 14,75 \$ | 41,5 | (32,8 – 50,3) |
| 14,92 \$ à 17,79 \$ | 31,5 | (23,2 – 39,7) |
| 18,00 \$ et plus | 27,0 | (19,4 – 35,8) |

Source : Institut de la statistique du Québec, *Grandir en qualité 2003*.

3.2.1.3 Caractéristiques de la gestionnaire

La description de l'environnement de garde éducatif des enfants de moins de 18 mois en installation de CPE se poursuit par la présentation des caractéristiques des gestionnaires¹¹ qui supervisent les groupes dont ils font partie et soutiennent les éducatrices qui en ont la charge.

Les données de l'enquête indiquent une fois de plus la prédominance des femmes dans les services de garde éducatifs puisque environ 93 % des poupons en installation font partie d'un groupe supervisé par une personne de sexe féminin (tableau 3.12). Quant à l'âge de ces gestionnaires, on remarque que dans environ la moitié des cas (51 %), les poupons sont sous la supervision d'une gestionnaire âgée entre 35 et 44 ans.

Tableau 3.12

Distribution des enfants selon le sexe et l'âge de la gestionnaire, enfants de moins de 18 mois en installation de CPE, Québec, 2003

| | % | I. C. |
|---------------------|------|---------------|
| Sexe | | |
| Femmes | 92,8 | (86,7 – 96,7) |
| Hommes | 7,2 | (3,3 – 13,3) |
| Groupe d'âge | | |
| Moins de 30 ans | 6,1 | (2,6 – 11,9) |
| 30 à 34 ans | 12,3 | (7,1 – 19,4) |
| 35 à 39 ans | 27,5 | (19,9 – 36,3) |
| 40 à 44 ans | 23,7 | (16,6 – 32,2) |
| 45 à 49 ans | 18,9 | (12,4 – 26,9) |
| 50 ans et plus | 11,5 | (6,5 – 18,5) |

Source : Institut de la statistique du Québec, *Grandir en qualité 2003*.

Les données sur la scolarité des gestionnaires révèlent que pour près des deux tiers des enfants concernés (65 %), la gestionnaire responsable du groupe détient un diplôme d'études universitaires, tous domaines confondus (tableau 3.13)¹². Au regard des domaines d'études, on constate que les enfants sont relativement plus nombreux à faire partie d'un groupe supervisé par une gestionnaire ayant obtenu un diplôme relié à la garde éducative, à l'éducation ou au développement de

l'enfant (71 %) que par une personne détenant un diplôme en administration ou en gestion (35 %). Notons également que ce sont près de 17 % des poupons qui se trouvent dans des groupes supervisés par une gestionnaire qui détient un diplôme dans ces deux domaines d'études alors que pour une proportion d'environ 10 %, elle n'en possède aucun dans ces deux catégories (données non présentées).

Tableau 3.13

Distribution des enfants selon la scolarité de la gestionnaire, enfants de moins de 18 mois en installation de CPE, Québec, 2003

| | % | I. C. |
|--|------|---------------|
| Plus haut diplôme | | |
| Diplôme de niveau primaire ou secondaire | 2,6 | (0,6 – 7,2) |
| Diplôme de niveau collégial | 32,4 | (24,1 – 40,7) |
| Diplôme de niveau universitaire | 65,0 | (56,7 – 73,4) |
| Diplôme relié à la garde, à l'éducation ou au développement de l'enfant | | |
| Oui | 71,3 | (62,5 – 79,1) |
| Non | 28,7 | (20,9 – 37,5) |
| Diplôme en administration ou en gestion | | |
| Oui | 35,3 | (26,9 – 43,7) |
| Non | 64,7 | (56,3 – 73,2) |

Source : Institut de la statistique du Québec, *Grandir en qualité 2003*.

Les données du tableau 3.14 révèlent qu'à peu près un poupon sur cinq (21 %) a une gestionnaire qui détient moins de 2 ans d'expérience à ce titre dans le CPE actuel alors que pour environ le tiers (32 %) cette dernière en détient 10 ou plus. Quant à l'expérience en service régi, on constate qu'environ 43 % des poupons

fréquentent un service de garde éducatif où la gestionnaire ayant 10 ans ou plus d'expérience. Faisant écho à ces données, on constate par ailleurs que près de la moitié des poupons (47 %) appartiennent à un groupe supervisé par une gestionnaire bénéficiant d'un salaire annuel de 45 000 \$ ou plus.

Tableau 3.14

Distribution des enfants selon le nombre d'années d'expérience et le salaire de la gestionnaire, enfants de moins de 18 mois en installation de CPE, Québec, 2003

| | % | I. C. |
|---|------|---------------|
| Nombre d'années d'expérience comme gestionnaire dans le CPE actuel | | |
| Moins de 2 ans | 21,1 | (14,3 – 29,3) |
| 2 à 4 ans | 29,6 | (21,7 – 38,5) |
| 5 à 9 ans | 17,7 | (11,4 – 25,6) |
| 10 ans et plus | 31,6 | (23,4 – 39,8) |
| Nombre d'années d'expérience comme gestionnaire en service régi | | |
| Moins de 2 ans | 14,4 | (8,8 – 21,9) |
| 2 à 4 ans | 25,1 | (17,8 – 33,7) |
| 5 à 9 ans | 17,2 | (11,0 – 25,0) |
| 10 ans et plus | 43,3 | (34,5 – 52,0) |
| Salaire annuel brut | | |
| Moins de 30 000 \$ | 1,9 | (0,3 – 6,2) |
| 30 000 \$ à 34 999 \$ | 9,6 | (5,1 – 16,3) |
| 35 000 \$ à 39 999 \$ | 19,2 | (12,6 – 27,3) |
| 40 000 \$ à 44 999 \$ | 22,3 | (15,3 – 30,7) |
| 45 000 \$ et plus | 47,0 | (38,1 – 55,8) |

Source : Institut de la statistique du Québec, *Grandir en qualité 2003*.

3.2.1.4 Caractéristiques de l'installation

Au total six variables ont été retenues pour dresser un portrait des installations¹³ de CPE fréquentées par les enfants de moins de 18 mois. Les données tirées des *Rapports d'activités 2002-2003 des CPE* révèlent d'abord qu'environ 18 % des poupons font partie d'une installation où le nombre d'enfants inscrits (toutes catégories d'âge confondues) est de 80 et plus tandis qu'environ 42 % en fréquentent une en comptant 60 ou moins (tableau 3.15).

En ce qui concerne plus spécifiquement le nombre de places disponibles pour les poupons, on note que près de 82 % des enfants de moins de 18 mois fréquentent

une installation offrant moins de 15 places pour cette catégorie d'âge. Plus précisément, dans environ six cas sur dix (63 %), le nombre de places réservées aux poupons se situe entre 10 et 14 (tableau 3.15). Les données concernant le nombre d'années d'existence révèlent pour leur part qu'environ 28 % des poupons évoluent dans une installation de CPE en opération depuis moins de 5 ans alors qu'ils sont près d'un sur deux (47 %) à en fréquenter une dont l'existence remonte à au moins 15 ans. Les résultats de l'enquête indiquent également qu'environ un poupon sur quatre (23 %) fréquente une installation recevant une allocation supplémentaire pour milieu défavorisé¹⁴. Pour environ 14 % des enfants, ce supplément équivaut à 2,5 % de l'allocation de base.

Tableau 3.15

Distribution des enfants selon certaines caractéristiques de l'installation, enfants de moins de 18 mois en installation de CPE, Québec, 2003

| | % | I. C. |
|---|------|---------------|
| Nombre d'enfants inscrits dans l'installation | | |
| Jusqu'à 60 enfants | 41,5 | (32,8 – 50,3) |
| 61 à 79 enfants | 40,9 | (32,2 – 49,6) |
| 80 enfants et plus | 17,6 | (11,3 – 25,5) |
| Nombre de places pour poupons | | |
| Moins de 10 places | 19,1 | (12,6 – 27,1) |
| 10 à 14 places | 62,8 | (54,2 – 71,3) |
| 15 places et plus | 18,1 | (11,8 – 26,1) |
| Nombre d'années d'existence | | |
| Moins de 5 ans | 28,3 | (20,5 – 37,1) |
| 5 à 14 ans | 25,1 | (17,8 – 33,7) |
| 15 à 24 ans | 34,5 | (26,1 – 42,9) |
| 25 ans et plus | 12,1 | (6,9 – 19,2) |
| Pourcentage de l'allocation pour milieu défavorisé | | |
| Sans allocation (0 %) | 76,5 | (68,1 – 83,7) |
| Avec allocation | 23,5 | (16,3 – 31,9) |
| 2,5 % | 14,5 | (8,8 – 21,9) |
| 5 % | 6,0 | (2,5 – 11,7) |
| 7,5 % | 3,0 | (0,8 – 7,8) |
| Proportion d'éducatrices qualifiées | | |
| Moins de 50 % | 14,3 | (8,6 – 21,9) |
| 50 % à 66 % | 27,5 | (19,7 – 36,4) |
| 67 % à 74 % | 20,4 | (13,6 – 28,8) |
| 75 % et plus | 37,8 | (29,1 – 46,5) |
| Présence d'au moins une conseillère pédagogique | | |
| Oui | 74,7 | (66,1 – 82,1) |
| Non | 25,3 | (17,9 – 33,9) |

Sources : Institut de la statistique du Québec, *Grandir en qualité 2003*.
 MESSF, Fichier *CAFE*, mis à jour le 20 février 2003.
 MESSF, *Rapports d'activités 2002-2003 des CPE*.
 MESSF, *Rapports financiers annuels des CPE 2002-2003*.

Par ailleurs, les données de l'enquête permettent d'estimer que plus de la moitié (58 %) des enfants dans le type de services concerné fréquentent une installation où il y avait au moins deux éducatrices qualifiées sur trois au cours de la semaine de référence¹⁵. Mentionnons que ce seuil est important car la réglementation des CPE exige que deux membres du personnel éducateur sur trois soient qualifiés. À cet égard, il est à noter qu'environ un poupon sur sept (14 %) évolue dans une installation où la proportion d'éducatrices qualifiées est inférieure à 50 %. Mentionnons toutefois que ces résultats concernent la part des poupons qui fréquentent une installation respectant la norme (les deux tiers des éducatrices sont

qualifiées) et que de ce fait elle ne peut être assimilée à la donnée présentée précédemment au tableau 3.9, laquelle indique la proportion de poupons dont l'éducatrice attitrée est qualifiée (79 %).

Finalement, les données concernant la présence d'une conseillère pédagogique indiquent qu'environ les trois quarts des poupons fréquentent une installation (75 %) bénéficiant d'une telle ressource.

3.2.1.5 Caractéristiques du milieu environnant

Pour enrichir le portrait des installations de CPE accueillant les poupons, il est pertinent de décrire leur localisation géographique ainsi que certaines caractéristiques du milieu dans lequel elles se situent car des recherches indiquent que certaines d'entre elles peuvent être associées à la qualité des services de garde éducatifs offerts aux enfants (voir chapitre 1).

La répartition des enfants de moins de 18 mois selon la localisation géographique de l'installation est tout d'abord présentée à l'aide d'un regroupement en sept catégories des régions administratives du Québec. On estime que 28 % des poupons en installation fréquentent un service de garde éducatif localisé dans la région administrative de Montréal, laquelle correspond à l'île de Montréal (tableau 3.16). On en retrouve également près de 19 % en Montérégie et environ 16 % dans la région du Centre-Est. Quant aux

régions dites du Centre-Ouest et du Nord-de-Montréal, chacune d'entre elles accueille respectivement environ 11 % des poupons en installation de CPE alors que la région de l'Est du Québec en accueille près de 7 % et celle de l'Ouest, 8 %.

Si on examine maintenant la répartition des poupons en installation sur la base d'un découpage par unités statistiques¹⁶, on constate que près de 71 % de cette clientèle fréquente des services situés dans une grande région urbaine (RMR)¹⁷.

À elle seule, la RMR de Montréal regroupe près de la moitié des poupons (49 %; données non présentées). En ce qui a trait aux installations localisées dans un centre urbain intermédiaire (AR)¹⁸ ou encore dans une autre région, on estime qu'elles accueillent chacune 15 % et 14 % respectivement des poupons dans ce type de services.

Tableau 3.16

Distribution des enfants selon la localisation de l'installation, enfants de moins de 18 mois en installation de CPE, Québec, 2003

| | % | I. C. |
|--|------|---------------|
| Regroupement de régions administratives | | |
| Est (Gaspésie, Bas-Saint-Laurent, Côte-Nord, Saguenay) | 6,9 | (3,1 – 12,9) |
| Centre-Est (Capitale-Nationale, Chaudière-Appalaches) | 15,9 | (10,0 – 23,6) |
| Centre-Ouest (Mauricie, Centre-du-Québec, Estrie) | 11,0 | (6,1 – 17,9) |
| Montérégie | 18,9 | (12,4 – 26,9) |
| Montréal | 28,1 | (20,4 – 36,9) |
| Nord-de-Montréal (Laval, Laurentides, Lanaudière) | 11,2 | (6,2 – 18,1) |
| Ouest (Outaouais, Abitibi-Témiscamingue) | 8,1 | (3,9 – 14,3) |
| Unités statistiques | | |
| Grandes régions urbaines (RMR) | 71,3 | (62,5 – 79,1) |
| Centres urbains intermédiaires (AR) | 14,8 | (9,1 – 22,3) |
| Autres régions | 13,9 | (8,3 – 21,3) |

Sources : Institut de la statistique du Québec, *Grandir en qualité 2003*.
 Statistique Canada, *Fichiers des limites cartographiques 2003*.
 Statistique Canada, *Fichiers des codes postaux*, septembre 2002.

Les données issues du recensement canadien de 2001 permettent quant à elles de décrire sommairement certaines caractéristiques sociodémographiques de la population résidant dans le secteur où l'installation est située¹⁹. En examinant les données du tableau 3.17, on remarque d'abord que la majorité des poupons québécois (53 %) fréquentent une installation localisée dans un milieu où le taux d'activité de la population²⁰ se situe autour de la moyenne québécoise (64 %) ²¹ alors que 13 % d'entre eux évoluent dans une installation située dans un secteur moins favorisé sur ce plan avec un taux d'activité inférieur à 55 %. Au chapitre des revenus, les données du recensement indiquent qu'environ 21 % des poupons évoluent dans une installation située dans un milieu où environ une famille sur deux a un revenu annuel brut inférieur à 40 000 \$, ce qui révèle une certaine précarité financière. Plus précisément, on estime que 30 % des enfants de moins

de 18 mois sont accueillis dans une installation comptant dans son environnement immédiat au moins 25 % d'unités familiales à faible revenu²².

Enfin, le jumelage des données de l'enquête avec celles du dernier recensement du Canada permet de connaître la proportion de personnes nées hors Québec dans le secteur de l'installation, c'est-à-dire le plus souvent des personnes dont le pays de naissance n'est pas le Canada. Ces données montrent que près de deux poupons sur trois (63 %) fréquentent une installation située dans un secteur où moins d'un résident sur dix est né hors Québec. À l'opposé, environ 11 % d'entre eux sont accueillis dans un service situé dans un secteur où cette situation est le fait d'au moins le quart de la population, ce qui pourrait indiquer qu'une plus grande diversité culturelle est présente dans ces milieux (tableau 3.17).

Tableau 3.17

Distribution des enfants selon certaines caractéristiques du milieu environnant de l'installation¹, enfants de moins de 18 mois en installation de CPE, Québec, 2003

| | % | I. C. |
|--|------|---------------|
| Taux d'activité (population de 15 ans et plus) | | |
| Moins de 55 % | 13,4 | (8,0 – 20,7) |
| 55 % à 69 % | 53,4 | (44,6 – 62,2) |
| 70 % et plus | 33,2 | (24,9 – 41,5) |
| Revenu médian des familles (2000) | | |
| Moins de 40 000 \$ | 21,2 | (14,3 – 29,4) |
| 40 000 \$ à 59 999 \$ | 46,7 | (37,9 – 55,5) |
| 60 000 \$ et plus | 32,1 | (23,9 – 40,4) |
| Proportion des unités familiales à faible revenu (2000) | | |
| Moins de 10 % | 29,3 | (21,5 – 38,2) |
| 10 % à 24 % | 40,6 | (31,9 – 49,3) |
| 25 % et plus | 30,1 | (22,0 – 38,2) |
| Proportion de la population née hors Québec | | |
| Moins de 10 % | 63,1 | (54,6 – 71,6) |
| 10 % à 24 % | 25,5 | (18,1 – 34,1) |
| 25 % et plus | 11,4 | (6,4 – 18,3) |

1. Correspond à une aire de diffusion (AD) telle que définie par Statistique Canada.

Sources : Institut de la statistique du Québec, *Grandir en qualité 2003*.

Statistique Canada, *Recensement du Canada 2001*.

Statistique Canada, *Fichiers des limites cartographiques 2003*.

Statistique Canada, *Fichiers des codes postaux*, septembre 2002.

3.2.2 Les facteurs associés à la qualité éducative

Cette section du rapport a pour but de déterminer les liens entre les caractéristiques de l'environnement de garde éducatif des enfants de moins de 18 mois en installation de CPE et la qualité des services qui leur sont offerts. L'analyse concerne d'abord la qualité d'ensemble et par la suite celle des quatre dimensions qui la composent. Suivant le plan d'analyse, les facteurs sont analysés selon deux grandes catégories de variables. La première comprend les caractéristiques du groupe du poupon et celles de son éducatrice alors que la deuxième inclut celles relatives à la gestionnaire responsable du groupe en plus des caractéristiques de l'installation à proprement parler et celles concernant le milieu environnant. Outre les variables présentées dans la section consacrée au portrait, un ensemble de variables dont l'intérêt a été souligné au chapitre 1 ont été examinées²³.

En ce qui a trait à la mesure de qualité à proprement parler, mentionnons qu'étant donné les petits effectifs de certains niveaux de l'indice, les scores ont dû être regroupés en deux catégories pour effectuer les croisements. Le tercile inférieur inclut le tiers des poupons fréquentant les services obtenant les scores les plus faibles tandis que la catégorie supérieure regroupe les deux tiers restants. Ce faisant, les analyses bivariées permettent de cerner des

caractéristiques associées à la fréquentation par les poupons de services de garde éducatifs atteignant un certain niveau de qualité éducative. Il est à noter que selon cette méthode, les seuils délimitant les deux catégories dépendent de la distribution des scores dans chaque type de services ou dimension concernés. C'est pourquoi ils sont présentés pour l'ensemble de l'échelle et pour chacune des dimensions qui la composent au tableau 3.18.

Pour chacune des dimensions de la qualité éducative, un tableau synthèse présente la répartition des poupons en installation de CPE pour les variables qui se sont révélées y être associées au seuil de 0,05, sur la base du test du khi-carré. Les variables significatives au seuil de 0,10 sont mentionnées seulement dans le texte sous forme de tendance afin de dégager des pistes de recherche. Étant donné que plusieurs caractéristiques sont interreliées, la section suivante est consacrée à l'analyse multivariée afin de cerner lesquelles s'avèrent les plus fortement associées au niveau de qualité d'ensemble des services de garde éducatifs offerts aux poupons. Il convient de rappeler ici qu'étant donné la nature transversale de l'enquête, on ne peut présumer de liens de causalité entre les caractéristiques examinées et la qualité des services éducatifs offerts dans ce type de services comme dans les autres types de services couverts par l'enquête.

Tableau 3.18

Seuils des catégories de l'indice de qualité utilisées pour les analyses bivariées selon les dimensions, enfants de moins de 18 mois en installation de CPE, Québec, 2003

| | Catégorie de l'indice de qualité | |
|--|----------------------------------|----------------|
| | 33 % inférieur | 67 % supérieur |
| Ensemble de l'échelle | [2,34 à 2,95] | [2,95 à 3,66] |
| Dimension 1 : La structuration des lieux | [2,16 à 2,77] | [2,78 à 3,52] |
| Dimension 2 : La structuration et la variation des types d'activités | [2,38 à 2,89] | [2,90 à 3,62] |
| Dimension 3 : L'interaction de l'éducatrice avec les poupons | [1,51 à 2,97] | [2,97 à 3,84] |
| Dimension 4 : L'interaction de l'éducatrice avec les parents | [2,29 à 3,14] | [3,29 à 4,00] |

Source : Institut de la statistique du Québec, *Grandir en qualité* 2003.

3.2.2.1 Facteurs associés à la qualité d'ensemble

Caractéristiques du groupe et de l'éducatrice

Les données de l'enquête *Grandir en qualité 2003* n'ont pas permis de noter d'association significative entre la qualité d'ensemble observée dans les pouponnières de CPE et les caractéristiques du groupe dans lequel évoluent les poupons.

Au chapitre des caractéristiques de l'éducatrice, l'analyse des données révèle qu'une seule variable parmi celles considérées s'avère associée de façon significative à la qualité d'ensemble. Plus précisément, on remarque que la proportion de poupons se situant dans les deux terciles supérieurs de l'échelle de qualité (score variant entre 2,95 et 3,66; tableau 3.18) est plus élevée lorsque l'éducatrice détient un diplôme de niveau collégial à titre de plus haut niveau de formation reconnue que lorsqu'elle en possède un de niveau universitaire (tableau 3.19). Fait à souligner, on constate par ailleurs que la qualité d'ensemble tend à être associée de façon négative au fait que le poste occupé par l'éducatrice est syndiqué ($p < 0,10$; données non présentées).

Caractéristiques de la gestionnaire, de l'installation et du milieu environnant

Selon les données de l'enquête *Grandir en qualité 2003*, aucune caractéristique de la gestionnaire à proprement parler serait associée de façon significative à la qualité d'ensemble mesurée des services que reçoivent les enfants de moins de 18 mois en installation de CPE, selon la mesure retenue ici. Celle-ci tend toutefois à être associée positivement à la satisfaction qu'éprouve la gestionnaire quant à ses relations avec le personnel éducateur ($p < 0,10$; données non présentées).

Un plus grand nombre d'associations significatives sont toutefois observées entre la qualité d'ensemble mesurée dans les pouponnières et les caractéristiques de l'installation. Tout d'abord, la qualité d'ensemble ne serait pas étrangère au nombre total d'enfants inscrits dans l'installation, celle-ci étant relativement moins élevée lorsque l'on y compte 80 enfants ou plus plutôt

Tableau 3.19

Caractéristique de l'éducatrice associée à la qualité d'ensemble¹, enfants de moins de 18 mois en installation de CPE, Québec, 2003

| | Catégorie de l'indice de qualité | |
|--|----------------------------------|----------------|
| | 33 % inférieur | 67 % supérieur |
| | % | |
| Plus haut niveau de formation reconnue² (éducatrices qualifiées) | | |
| Diplôme de niveau collégial | 29,1 | 70,9 |
| Diplôme de niveau universitaire | 74,5 | 25,5 |

1. $p < 0,05$. Les intervalles de confiance des proportions présentées dans ce tableau sont fournis à l'annexe C.

2. Selon le *Règlement sur les CPE*.

Source : Institut de la statistique du Québec, *Grandir en qualité 2003*

qu'entre 61 et 79 enfants inscrits (tableau 3.20). À l'inverse, on observe une association positive entre la qualité des services de garde éducatifs dont bénéficient les poupons et le fait pour l'installation d'avoir en moyenne au moins deux contacts annuels de type professionnel avec un CLSC. Soulignons que la qualité d'ensemble s'avère aussi associée positivement à la présence de congés pour obligations familiales payés aux éducatrices de l'installation. Par ailleurs, bien que ces résultats ne soient pas significatifs au seuil de 0,05, la présence de congés sociaux payés aux éducatrices ainsi que le nombre d'ateliers ou de conférences organisés pour les parents dans l'année précédant l'enquête tendent à être associés positivement à la qualité d'ensemble des services éducatifs offerts dans les pouponnières de CPE ($p < 0,10$; données non présentées).

En ce qui concerne la gestion budgétaire, les données du tableau 3.20 révèlent que les enfants de moins de 18 mois en installation de CPE bénéficient d'un environnement éducatif de meilleure qualité lorsqu'une moins grande part de la masse salariale totale est consacrée au personnel éducateur (moins de 75 %) ou, qu'en corollaire, une plus grande part de l'ensemble des dépenses est consacrée à des frais généraux lesquels incluent les amortissements et les frais d'opération ainsi que les frais d'administration et la masse salariale du personnel de gestion et des autres membres du personnel, à l'exception du personnel éducateur.

Tableau 3.20

Caractéristiques de l'installation associées à la qualité d'ensemble¹, enfants de moins de 18 mois en installation de CPE, Québec, 2003

| | Catégorie de l'indice de qualité | |
|---|----------------------------------|----------------|
| | 33 % inférieur | 67 % supérieur |
| | % | |
| Nombre d'enfants inscrits dans l'installation | | |
| Jusqu'à 60 enfants | 34,7 | 65,3 |
| 61 à 79 enfants | 21,3 | 78,7 |
| 80 enfants et plus | 56,5 | 43,5 |
| Nombre de contacts annuels avec le CLSC | | |
| Moins de 2 contacts | 56,4 | 43,6 |
| De 2 à 10 contacts | 26,2 | 73,8 |
| Plus de 10 contacts | 29,1 | 70,9 |
| Congés pour obligations familiales payés aux éducatrices | | |
| Oui | 17,0 | 83,0 |
| Non | 39,3 | 60,7 |
| Part de la masse salariale du personnel éducateur sur l'ensemble de la masse salariale | | |
| Moins de 75 % | 18,0 | 82,0 |
| 75 % et plus | 43,4 | 56,6 |
| Part des frais généraux sur l'ensemble des dépenses | | |
| Moins de 25 % | 41,6 | 58,4 |
| 25 % et plus | 23,0 | 77,0 |

1. $p < 0,05$; les intervalles de confiance des proportions présentées dans ce tableau sont fournis à l'annexe C.

Sources : Institut de la statistique du Québec, *Grandir en qualité 2003*.
 MESSF, *Rapports d'activités 2002-2003 des CPE*.
 MESSF, *Rapports financiers annuels des CPE 2002-2003*.

Les données de l'enquête n'ont pas permis de noter d'association significative ou de tendance entre la qualité d'ensemble des services offerts aux poupons en installation et les caractéristiques du milieu où elle est localisée, qu'il s'agisse de la proportion d'unités familiales à faible revenu ou encore du pourcentage de la population née hors Québec.

3.2.2.2 Facteurs associés à la qualité de la structuration des lieux

Caractéristiques du groupe et de l'éducatrice

Les données de l'enquête *Grandir en qualité 2003* révèlent que la qualité de la structuration des lieux est associée de façon significative à une seule caractéristique du groupe auquel appartiennent les poupons. En effet, les poupons faisant partie d'un groupe où le nombre d'enfants par éducatrice est inférieur à la limite maximale autorisée par la réglementation sont proportionnellement plus nombreux que les autres à recevoir des services de meilleure qualité (tableau 3.21).

En ce qui a trait aux caractéristiques des éducatrices, seule la participation à des rencontres d'équipe s'est révélée associée significativement à la qualité de la présente dimension. Ainsi, les données de l'enquête montrent qu'en proportion plus de poupons évoluent dans des lieux de meilleure qualité lorsque leur éducatrice participe régulièrement à des rencontres d'équipe que lorsqu'elle n'y participe pas ou y participe seulement de façon occasionnelle (72 % c. 48 %).

Caractéristiques de la gestionnaire, de l'installation et du milieu environnant

L'enquête n'a pas permis d'observer de relation significative ou de tendance entre les caractéristiques des gestionnaires responsables des groupes de poupons en installation de CPE et la qualité de la structuration des lieux qu'ils fréquentent.

Tableau 3.21

Caractéristiques du groupe et de l'éducatrice associées à la qualité de la structuration des lieux¹, enfants de moins de 18 mois en installation de CPE, Québec, 2003

| | Catégorie de l'indice de qualité | |
|--|----------------------------------|----------------|
| | 33 % inférieur | 67 % supérieur |
| | % | |
| A) Caractéristique du groupe | | |
| Nombre d'enfants par éducatrice | | |
| Inférieur à la limite permise | 27,2 | 72,8 |
| Égal ou supérieur à la limite permise | 48,4 | 51,6 |
| B) Caractéristique de l'éducatrice | | |
| Participation à des rencontres d'équipe | | |
| Régulièrement | 27,6 | 72,4 |
| À l'occasion ou jamais | 52,1 | 47,9 |

1. $p < 0,05$; les intervalles de confiance des proportions présentées dans ce tableau sont fournis à l'annexe C.

Source : Institut de la statistique du Québec, *Grandir en qualité 2003*.

En ce qui a trait aux caractéristiques relatives au fonctionnement des installations, on note une association négative entre la qualité de la structuration des lieux et la présence de places réservées pour enfants avec déficience (tableau 3.22). En supposant que ces places réservées étaient occupées au moment de l'enquête, ces résultats laissent croire que la qualité de la structuration des lieux est moins susceptible d'atteindre le niveau défini (scores entre 2,78 et 3,52; tableau 3.18) dans les installations accueillant cette clientèle.

On remarque également au tableau 3.22, que, comme pour la qualité d'ensemble, le fait de consacrer une plus grande part de la masse salariale au personnel éducateur serait associé négativement à la qualité de la structuration des lieux en pouponnière.

Outre ces relations significatives au seuil de 0,05, la qualité de la structuration des lieux tend à être évaluée moins favorablement lorsque le nombre d'enfants inscrits dans l'installation est plus élevé (80 enfants ou plus) alors que la présence de congés sociaux payés par l'installation au personnel éducateur tend à aller de pair avec une meilleure qualité de la structuration des lieux fréquentés par les poupons, tout comme cela a été noté avec la qualité d'ensemble ($p < 0,10$; données non présentées).

Pour terminer, soulignons que l'évaluation de la structuration des lieux en pouponnière de CPE est relativement plus favorable lorsque l'installation ne reçoit pas d'allocation pour milieu défavorisé ou lorsque cette allocation représente une plus grande part de l'allocation de base (5 % ou 7,5 % plutôt que 2,5 %) (tableau 3.22).

Tableau 3.22

Caractéristiques de l'installation associées à la qualité de la structuration des lieux¹, enfants de moins de 18 mois en installation de CPE, Québec, 2003

| | Catégorie de l'indice de qualité | |
|---|----------------------------------|----------------|
| | 33 % inférieur | 67 % supérieur |
| | % | |
| Présence de places réservées pour enfants avec déficience | | |
| Oui | 56,0 | 44,0 |
| Non | 25,1 | 74,9 |
| Part de la masse salariale du personnel éducateur sur l'ensemble de la masse salariale | | |
| Moins de 75 % | 21,9 | 78,1 |
| 75 % et plus | 39,2 | 60,8 |
| Pourcentage de l'allocation pour milieu défavorisé | | |
| Sans allocation (0%) | 28,1 | 71,9 |
| 2,5 % | 66,1 | 33,9 |
| 5 % ou 7,5 % | 9,9 | 90,1 |

1. $p < 0,05$; les intervalles de confiance des proportions présentées dans ce tableau sont fournis à l'annexe C.

Sources : Institut de la statistique du Québec, *Grandir en qualité 2003*.
MESSF, *Rapports financiers annuels des CPE 2002-2003*.

3.2.2.3 Facteurs associés à la qualité de la structuration et de la variation des types d'activités

Caractéristiques du groupe et de l'éducatrice

Les données de l'enquête *Grandir en qualité 2003* n'ont pas permis de noter de lien entre les caractéristiques du groupe auquel appartiennent les poupons en installation et la qualité de la structuration et de la variation des types d'activités. Cependant, une caractéristique de l'éducatrice est liée significativement à cette dimension de la qualité. En effet, comme pour la dimension précédente, la participation régulière des éducatrices à des rencontres d'équipe y est associée positivement (tableau 3.23). Notons également que la structuration et la variation des types d'activités éducatives offertes aux poupons tendent à être évaluées de façon plus favorable lorsque l'éducatrice est âgée de moins de 40 ans ($p < 0,10$; données non présentées).

Tableau 3.23

Caractéristique de l'éducatrice associée à la qualité de la structuration et de la variation des types d'activités¹, enfants de moins de 18 mois en installation de CPE, Québec, 2003

| | Catégorie de l'indice de qualité | |
|--|----------------------------------|----------------|
| | 33 % inférieur | 67 % supérieur |
| | % | |
| Participation à des rencontres d'équipe (12 derniers mois) | | |
| Régulièrement | 27,5 | 72,5 |
| À l'occasion ou jamais | 52,3 | 47,7 |

1. $p < 0,05$; les intervalles de confiance des proportions présentées dans ce tableau sont fournis à l'annexe C.

Source : Institut de la statistique du Québec, *Grandir en qualité 2003*.

Caractéristiques de la gestionnaire, de l'installation et du milieu environnant

En examinant le tableau 3.24, on constate que la qualité de la structuration et de la variation des types d'activités est liée à deux caractéristiques de la gestionnaire : le diplôme obtenu dans un domaine relié à la garde, à l'éducation ou au développement des enfants et son degré de satisfaction vis-à-vis de son travail. En effet, lorsqu'on restreint l'analyse aux poupons fréquentant une installation où la gestionnaire possède un tel diplôme, on observe que le fait pour celle-ci de posséder un diplôme de niveau universitaire dans ce domaine plutôt que collégial ou autres est associé à un niveau de qualité moindre. Quant au degré de satisfaction de la gestionnaire envers son travail, une évaluation plus favorable de cette dimension est observée lorsque celle-ci se dit très satisfaite à cet égard.

En ce qui concerne les caractéristiques organisationnelles, les données révèlent que la qualité de la structuration et de la variation des types d'activités est relativement plus élevée lorsque des congés pour obligations familiales sont payés au personnel éducateur permanent de l'installation qui y travaille à temps plein (tableau 3.24).

Notons également que la qualité de cette dimension tend à être liée de façon négative au nombre d'enfants inscrits dans l'installation (plus de 80 enfants), comme noté précédemment, alors qu'elle tend à être relativement plus élevée lorsque au moins deux contacts de type professionnel ont lieu en moyenne dans l'année entre des membres du personnel de l'installation et le personnel d'un CLSC ($p < 0,10$; données non présentées).

Aucune caractéristique du milieu environnant ne semble toutefois associée à cette dimension de la qualité éducative chez les poupons en installation de CPE.

Tableau 3.24

Caractéristiques de la gestionnaire et de l'installation associées à la qualité de la structuration et de la variation des types d'activités¹, enfants de moins de 18 mois en installation de CPE, Québec, 2003

| | Catégorie de l'indice de qualité | |
|--|----------------------------------|----------------|
| | 33 % inférieur | 67 % supérieur |
| | % | |
| A) Caractéristiques de la gestionnaire | | |
| Diplôme relié à la garde, à l'éducation ou au développement des enfants | | |
| Diplôme de niveau universitaire | 46,6 | 53,4 |
| Autres diplômes | 22,6 | 77,4 |
| Degré de satisfaction face au travail | | |
| Très satisfaite | 25,2 | 74,8 |
| Moins que très satisfaite | 42,1 | 58,0 |
| B) Caractéristique de l'installation | | |
| Congés pour obligations familiales payés aux éducatrices | | |
| Oui | 17,0 | 83,0 |
| Non | 36,9 | 63,1 |

1. $p < 0,05$; les intervalles de confiance des proportions présentées dans ce tableau sont fournis à l'annexe C.

Sources : Institut de la statistique du Québec, *Grandir en qualité 2003*.
MESSF, *Rapports d'activités 2002-2003 des CPE*.

3.2.2.4 Facteurs associés à la qualité de l'interaction de l'éducatrice avec les poupons

Caractéristiques du groupe et de l'éducatrice

Les données de l'enquête n'ont pas permis de noter de lien entre les caractéristiques du groupe auquel appartiennent les poupons en installation et la qualité de l'interaction de l'éducatrice avec les poupons. Parmi les caractéristiques de l'éducatrice en pouponnière qui ont été examinées, la participation régulière de celle-ci à des rencontres d'équipe se révèle associée de façon positive à la qualité de l'interaction avec les poupons, tout comme cela est le cas pour les deux dimensions de la qualité éducative déjà présentées (tableau 3.25).

Tableau 3.25

Caractéristique de l'éducatrice associée à la qualité de l'interaction de l'éducatrice avec les enfants¹, enfants de moins de 18 mois en installation de CPE, Québec, 2003

| | Catégorie de l'indice de qualité | |
|--|----------------------------------|----------------|
| | 33 % inférieur | 67 % supérieur |
| | % | |
| Participation à des rencontres d'équipe | | |
| Régulièrement | 28,6 | 71,5 |
| À l'occasion ou jamais | 51,8 | 48,2 |

1. $p < 0,05$; les intervalles de confiance des proportions présentées dans ce tableau sont fournis à l'annexe C.

Source : Institut de la statistique du Québec, *Grandir en qualité 2003*.

Caractéristiques de la gestionnaire, de l'installation et du milieu environnant

On constate au tableau 3.26 que la qualité de l'interaction entre l'éducatrice et les poupons dont elle a la charge est liée à plusieurs caractéristiques organisationnelles. Ainsi, on observe la présence d'un lien négatif entre le fait pour la gestionnaire de détenir un diplôme en administration ou en gestion et la qualité de l'interaction de l'éducatrice avec les poupons. Par contre, le fait de détenir un diplôme relié à la garde éducative, à l'éducation ou au développement des enfants ainsi que le nombre d'années d'expérience cumulées par la gestionnaire, en tant qu'éducatrice ou responsable d'un service de garde en milieu familial, tendent à y être associés de façon positive ($p < 0,10$; données non présentées). Au chapitre des conditions salariales de la gestionnaire, les données du tableau

3.26 indiquent que l'interaction de l'éducatrice avec les poupons est relativement meilleure lorsque la gestionnaire responsable du groupe de poupons gagne un salaire annuel brut de moins de 35 000 \$ plutôt que supérieur, cet indicateur étant bien sûr lui-même lié à la formation et à l'expérience.

Si l'on examine les liens entre les caractéristiques organisationnelles de l'installation et la qualité de cette dimension de l'expérience vécue par les poupons en installation de CPE, on note que l'interaction de l'éducatrice avec les poupons est de meilleure qualité lorsqu'une procédure formelle d'évaluation du personnel existe et, de nouveau, lorsque le personnel éducateur permanent de l'installation a accès à des congés payés pour obligations familiales (tableau 3.26).

Tableau 3.26

Caractéristiques de la gestionnaire et de l'installation associées à la qualité de l'interaction de l'éducatrice avec les enfants¹, enfants de moins de 18 mois en installation de CPE, Québec, 2003

| | Catégorie de l'indice de qualité | |
|---|----------------------------------|----------------|
| | 33 % inférieur | 67 % supérieur |
| | % | |
| A) Caractéristiques de la gestionnaire | | |
| Diplôme en administration ou en gestion | | |
| Oui | 47,7 | 52,4 |
| Non | 24,5 | 75,5 |
| Salaire annuel brut de la gestionnaire | | |
| Moins de 35 000 \$ | 4,5 | 95,5 |
| 35 000 \$ et plus | 36,7 | 63,3 |
| B) Caractéristiques de l'installation | | |
| Présence d'une évaluation formelle du personnel | | |
| Oui | 27,0 | 73,0 |
| Non | 50,2 | 49,8 |
| Congés pour obligations familiales payés aux éducatrices | | |
| Oui | 13,9 | 86,1 |
| Non | 39,0 | 61,0 |
| Part de la masse salariale du personnel éducateur sur l'ensemble de la masse salariale | | |
| Moins de 75 % | 17,2 | 82,8 |
| 75 % et plus | 43,9 | 56,1 |

1. $p < 0,05$; les intervalles de confiance des proportions présentées dans ce tableau sont fournis à l'annexe C.

Sources : Institut de la statistique du Québec, *Grandir en qualité 2003*.

MESSF, *Rapports d'activités 2002-2003 des CPE*.

MESSF, *Rapports financiers annuels des CPE 2002-2003*.

Enfin, au chapitre de la structure financière des installations, les données révèlent, encore ici, que les enfants de moins de 18 mois fréquentant une installation où la masse salariale du personnel éducateur compte pour une plus grande part de la masse salariale totale (75 % ou plus) sont relativement désavantagés. Aucune caractéristique décrivant la clientèle immédiate desservie ne semblerait toutefois entrer en jeu, directement ou non.

3.2.2.5 Facteurs associés à la qualité de l'interaction de l'éducatrice avec les parents

Caractéristiques du groupe et de l'éducatrice

Les données de l'enquête *Grandir en qualité 2003* n'ont pas permis de déceler de liens significatifs entre les caractéristiques du groupe des poupons en installation et la qualité de l'interaction de l'éducatrice avec les parents. On note toutefois que la qualité de l'interaction de l'éducatrice avec les parents tend à être relativement plus élevée lorsque le nombre d'enfants par éducatrice est inférieur à la limite maximale autorisée (soit 5 enfants par éducatrice en pouponnière) ($p < 0,10$; données non présentées).

Par ailleurs, quatre variables décrivant les éducatrices se révèlent associées à l'évaluation de la qualité éducative pour cette dimension. Tout d'abord, le fait pour l'éducatrice de détenir un diplôme universitaire sans égard au domaine d'études est lié à une évaluation moins favorable des relations qu'elle entretient avec les parents (tableau 3.27). Une tendance similaire est d'ailleurs observée lorsque l'on considère uniquement les éducatrices qualifiées en vertu de la réglementation ($p < 0,10$; données non présentées). Par contre, le fait pour celle-ci de participer de façon régulière à des rencontres d'équipe y est lié de façon positive. Ainsi en est-il également lorsque l'éducatrice se déclare très satisfaite de son travail et de sa relation avec les parents des poupons dont elle a la charge, comme en témoignent les données du tableau 3.27.

Ces variables mises à part, on note que la qualité de l'interaction entre l'éducatrice et les parents tend à être relativement meilleure lorsque l'éducatrice occupe un emploi régulier plutôt que temporaire ou sur appel ($p < 0,10$; données non présentées).

Tableau 3.27

Caractéristiques de l'éducatrice associées à la qualité de l'interaction de l'éducatrice avec les parents¹, enfants de moins de 18 mois en installation de CPE, Québec, 2003

| | Catégorie de l'indice de qualité | |
|--|----------------------------------|----------------|
| | 33 % inférieur | 67 % supérieur |
| | % | |
| Plus haut diplôme | | |
| Diplôme de niveau universitaire | 50,6 | 49,4 |
| Autres diplômes | 24,0 | 76,0 |
| Participation à des rencontres d'équipe | | |
| Régulièrement | 21,4 | 78,6 |
| À l'occasion ou jamais | 51,2 | 48,8 |
| Degré de satisfaction face à la relation avec les parents | | |
| Très satisfaite | 20,8 | 79,2 |
| Moins que très satisfaite | 37,6 | 62,4 |
| Degré de satisfaction face au travail | | |
| Très satisfaite | 17,6 | 82,4 |
| Moins que très satisfaite | 44,0 | 56,0 |

1. $p < 0,05$; les intervalles de confiance des proportions présentées dans ce tableau sont fournis à l'annexe C.

Source : Institut de la statistique du Québec, *Grandir en qualité 2003*.

Caractéristiques de la gestionnaire, de l'installation et du milieu environnant

Comme pour la tendance relevée à la dimension précédente, les données de l'enquête indiquent que l'expérience acquise par la gestionnaire en tant qu'éducatrice ou responsable en milieu familial constitue un facteur associé à la qualité de l'interaction entre l'éducatrice et les parents, la proportion de

poupons concernés par le niveau de qualité supérieur étant plus élevée lorsque la gestionnaire est plus expérimentée en ce domaine (tableau 3.28). À l'inverse, le fait de posséder un diplôme en administration ou en gestion est associé à un niveau de qualité moindre à cet égard.

Tableau 3.28

Caractéristiques de la gestionnaire associées à la qualité de l'interaction de l'éducatrice avec les parents¹, enfants de moins de 18 mois en installation de CPE, Québec, 2003

| | Catégorie de l'indice de qualité | |
|---|----------------------------------|----------------|
| | 33 % inférieur | 67 % supérieur |
| | % | |
| Nombre d'années d'expérience comme éducatrice ou RSG | | |
| 0 à 4 ans | 35,2 | 64,8 |
| 5 ans et plus | 13,6 | 86,5 |
| Diplôme en administration ou en gestion | | |
| Oui | 38,0 | 62,0 |
| Non | 20,6 | 79,4 |

1. $p < 0,05$; les intervalles de confiance des proportions présentées dans ce tableau sont fournis à l'annexe C.

Source : Institut de la statistique du Québec, *Grandir en qualité 2003*.

Finalement, l'analyse des données n'a pas permis de noter d'association significative entre les caractéristiques des installations fréquentées par les poupons et la qualité de l'interaction de l'éducatrice avec les parents. Celle-ci tend toutefois à être supérieure lorsqu'une plus grande part des dépenses de l'installation est consacrée à la masse salariale de l'ensemble du personnel (75 % ou plus) plutôt qu'à d'autres postes de dépenses ($p < 0,10$; données non présentées).

3.2.2.6 Analyse multivariée des facteurs associés à la qualité d'ensemble

Dans la section précédente, on a vu que la qualité des services éducatifs que reçoivent les poupons en installation est étroitement liée à diverses caractéristiques de l'environnement éducatif. Plusieurs de ces caractéristiques sont toutefois elles-mêmes interreliées. Pour cerner l'association nette entre un facteur donné et la qualité de l'expérience vécue par les enfants de moins de 18 mois en installation, une fois un ensemble de caractéristiques prises en compte, on a recours ici à

la régression logistique. Cette méthode permet d'inclure dans l'analyse plusieurs variables explicatives à la fois. À l'instar des études menées sur le sujet, l'analyse portera ici uniquement sur la qualité d'ensemble des services de garde éducatifs offerts dans ce type de services. Pour déterminer les principaux facteurs sur lesquels il faudrait intervenir pour améliorer un aspect ou une dimension particulière du vécu des poupons en installation, des analyses additionnelles devront être menées ultérieurement.

Concrètement, on cherche ici à déterminer les facteurs les plus fortement associés à la fréquentation par les poupons de meilleurs services de garde éducatifs, selon la catégorisation déjà définie (scores de qualité variant entre 2,95 et 3,66; tableau 3.18). Aux fins des analyses, toutes les variables significatives au seuil de 0,10 d'après les analyses bivariées ont été prises en compte. Ainsi, en plus des variables qui se sont avérées significativement liées à la qualité d'ensemble au seuil de 0,05 (voir tableaux 3.19 et 3.20), ont été considérées les caractéristiques suivantes : l'écart

d'âge entre l'enfant le plus vieux et le plus jeune du groupe, le fait que le poste qu'occupe l'éducatrice attirée est syndiqué ou non, le degré de satisfaction de la gestionnaire quant à ses relations avec les éducatrices, le nombre d'ateliers ou de conférences pour les parents donnés dans l'année précédente ainsi que la présence de congés sociaux payés aux éducatrices de l'installation.

Les variables retenues dans l'analyse permettent de contraster différentes catégories entre elles. Une des catégories sert de groupe de référence dans le modèle, et les rapports de cotes rattachés à l'autre catégorie, ou aux autres catégories, lorsqu'il y a en plus d'une, comparent les effets respectifs de chacune par rapport à la catégorie de référence. Les rapports de cotes significatifs au seuil de 0,05, une fois l'ensemble des

variables prises en compte, sont présentés au tableau 3.29. Il est à noter que, comme le phénomène étudié (le fait de fréquenter des services de meilleure qualité) n'est pas rare, il est recommandé d'interpréter ces rapports d'une façon corrélationnelle, c'est-à-dire en considérant seulement que la probabilité de fréquenter des services de garde éducatifs de meilleure qualité est augmentée ou diminuée par un facteur donné sans préciser l'ampleur de l'« effet » observé. Ainsi, un rapport inférieur à 1 doit être interprété comme indiquant que les poupons sont moins susceptibles de recevoir des services éducatifs dont la qualité d'ensemble est relativement plus élevée, telle que nous l'avons définie (scores de 2,95 à 3,66) par rapport à la catégorie de référence, tandis qu'une valeur supérieure à 1 révèle qu'ils le sont davantage.

Tableau 3.29

Principales caractéristiques¹ associées à une meilleure qualité d'ensemble des services de garde éducatifs (scores de 2,95 à 3,66), enfants de moins de 18 mois en installation de CPE, Québec, 2003

| | Modèle | |
|---|------------------|--------------------------------|
| | Rapport de cotes | Intervalle de confiance (95 %) |
| Poste syndiqué de l'éducatrice | | |
| Oui | 0,28 | (0,10 - 0,81) [†] |
| <i>Non</i> | 1,00 | ... |
| Degré de satisfaction de la gestionnaire quant à ses relations avec le personnel éducateur | | |
| Très satisfaite | 2,66 | (1,04 - 6,81) [†] |
| <i>Moins que très satisfaite</i> | 1,00 | ... |
| Congés pour obligations familiales payés aux éducatrices de l'installation | | |
| Oui | 7,29 | (2,20 - 24,19) ^{††} |
| <i>Non</i> | 1,00 | ... |
| Nombre de contacts annuels de l'installation avec le CLSC | | |
| <i>Moins de 2 contacts</i> | 1,00 | ... |
| Entre 2 et 10 contacts | 4,75 | (1,34 - 16,87) [†] |
| Plus de 10 contacts | 4,48 | (1,06 - 18,96) [†] |
| Part de la masse salariale du personnel éducateur sur l'ensemble de la masse salariale | | |
| <i>Moins de 75 %</i> | 1,00 | ... |
| 75 % ou plus | 0,23 | (0,08 - 0,60) ^{††} |

1. La catégorie de référence est inscrite en italique.

† : p < 0,05; †† : p < 0,01.

Sources : Institut de la statistique du Québec, *Grandir en qualité 2003*.

MESSF, *Rapports d'activités 2002-2003 des CPE*.

MESSF, *Rapports financiers annuels des CPE 2002-2003*.

Comme on peut le voir au tableau 3.29, une fois toutes les caractéristiques considérées, cinq facteurs ressortent comme étant associés au fait de bénéficier de services de garde éducatifs du niveau de qualité défini : le fait que l'éducatrice attitrée occupe ou non un poste syndiqué, la satisfaction de la gestionnaire quant à ses relations avec le personnel éducateur, la présence de congés pour obligations familiales payés aux éducatrices dans l'installation, le nombre moyen de contacts annuels que les membres du personnel ont avec un CLSC et la part de la masse salariale du personnel éducateur sur l'ensemble de la masse salariale²⁴. Ainsi, toutes choses étant égales par ailleurs, les poupons sont plus susceptibles de bénéficier de services de meilleure qualité lorsque la gestionnaire est très satisfaite de ses relations avec le personnel éducateur, lorsque les éducatrices de l'installation ont droit à des congés pour obligations familiales et lorsque l'établissement a, de façon annuelle, en moyenne au moins 2 contacts professionnels avec un CLSC. À l'inverse, les poupons dont l'éducatrice attitrée occupe un poste syndiqué ou ceux fréquentant un établissement consacrant une plus grande part de sa masse salariale au personnel éducateur sont moins enclins à recevoir des services éducatifs de qualité supérieure. Au-delà de ces cinq variables, les autres variables prises en compte dans le modèle ne s'avèrent pas liées directement à la qualité d'ensemble des services en installations offerts aux poupons.

On remarquera que parmi toutes les variables fortement associées au niveau de qualité des services de garde éducatifs offerts en pouponnière, seule la syndicalisation concerne directement l'éducatrice responsable du groupe. Dans le cas de variables relatives aux conditions de travail, il est toutefois difficile de départager l'effet de facteurs individuels de celui des facteurs se rapportant à l'organisation ou à l'environnement dans lequel les éducatrices attitrées interagissent quotidiennement avec les poupons. Par exemple, dans le cas du lien positif observé entre la qualité et la présence de congés pour obligations familiales, on peut penser que cela reflète des conditions de travail plus intéressantes dans l'installation, lesquelles pourraient avoir un impact direct sur la motivation au travail des éducatrices. Les

données ne permettent toutefois pas de savoir si l'éducatrice attitrée bénéficie elle-même de ce type de congé accessible au personnel permanent qui travaille à temps plein au CPE. Le fait que les poupons dont l'éducatrice est syndiquée sont moins susceptibles de bénéficier de services de garde éducatifs de meilleure qualité pourrait de son côté traduire une organisation du travail moins compatible avec le travail auprès des enfants de cette catégorie d'âge ou encore la présence de tensions entre la direction et le personnel éducateur. En fait, les résultats indiquent, qu'au-delà des conditions de travail, le niveau de qualité des services en pouponnière est étroitement lié à la relation entre les éducatrices et la responsable de gestion; c'est à tout le moins ce que suggère l'association positive entre le niveau de qualité et l'évaluation que fait la gestionnaire de ses relations avec le personnel éducateur.

L'association positive notée entre la qualité et le nombre de contacts que l'établissement a annuellement avec un CLSC demeure plus difficile à interpréter, entre autres choses, parce qu'on ne connaît pas la nature des contacts établis : demandes d'information, de soutien, etc. Cela pourrait refléter en partie une meilleure insertion de l'installation dans le milieu. Il convient cependant de souligner que les poupons ne se distinguent pas selon que l'installation qu'ils fréquentent a entre 2 et 10 contacts ou plus de 10 contacts annuels avec un CLSC.

Finalement, le fait qu'une plus grande part de la masse salariale consacrée au personnel éducateur soit associée à un niveau de qualité moindre soulève certaines interrogations; cela est peut-être lié au fait que les installations dont la masse salariale est forte disposent d'une moins grande part de financement pour l'achat ou l'entretien du matériel, une situation pouvant avoir une incidence négative sur la qualité d'ensemble. On peut également croire que l'investissement dans la masse salariale des éducatrices serait plus bénéfique lorsque ces dernières sont formées.

3.2.3 La synthèse des résultats sur l'analyse des facteurs associés

Parmi les nombreuses caractéristiques de l'environnement de garde éducatif des poupons en installation de CPE décrites précédemment, quelques-unes sont associées à la qualité éducative, tantôt dans son ensemble, tantôt pour l'une ou l'autre de ses dimensions, et dans certains cas, pour plusieurs dimensions. Cette synthèse permet de dégager les principaux résultats des analyses précédentes concernant les facteurs associés en examinant chacune des grandes catégories de variables que sont les caractéristiques des éducatrices et des groupes, et celles se rapportant à l'organisation ou encore au milieu dans lequel l'installation est située. Des pistes d'interprétation sont évoquées à l'occasion. Il faut toutefois se référer à la conclusion de ce rapport pour une analyse plus approfondie des résultats obtenus en lien avec les études menées sur le sujet.

Rappelons que les analyses ont été effectuées à partir d'une mesure relative permettant de cerner les facteurs associés à l'atteinte ou non d'un certain niveau de qualité éducative en pouponnière de CPE. Plus précisément, il s'agissait de distinguer les poupons bénéficiant de services classés dans les deux terciles supérieurs de l'indice de qualité de ceux fréquentant des services de garde éducatifs situés dans le tercile inférieur de cet indice (tableau 3.18).

3.2.3.1 Analyses bivariées

Caractéristiques du groupe et de l'éducatrice

Les données de l'enquête *Grandir en qualité 2003* révèlent d'abord qu'un rapport enfants/éducatrice inférieur à la limite maximale permise par la réglementation (5 enfants/éducatrice) est associé à une structuration des lieux de meilleure qualité. Une tendance semblable est notée pour la dimension relative à l'interaction entre l'éducatrice et les parents.

Quelques caractéristiques de l'éducatrice s'avèrent également associées à la qualité des services de garde éducatifs en pouponnière. Parmi elles, la participation régulière des éducatrices aux rencontres d'équipe du personnel éducateur ressort comme étant liée

positivement aux quatre dimensions de la qualité couvertes par l'enquête sans l'être cependant pour la qualité d'ensemble.

Le niveau de scolarité des éducatrices apparaît aussi comme étant associé à certaines dimensions de la qualité éducative en pouponnière. Plus précisément, les résultats révèlent la présence d'une relation négative entre le fait pour l'éducatrice de détenir un diplôme universitaire et la qualité dans le type de services à l'étude. Cette relation est notée pour l'ensemble des poupons en ce qui concerne l'interaction entre l'éducatrice et les parents. On l'observe également pour la qualité d'ensemble mais seulement lorsque l'analyse est restreinte aux enfants dont l'éducatrice est qualifiée en vertu de la réglementation. Ces relations négatives entre le niveau de scolarité de l'éducatrice et la qualité des services de garde éducatifs en pouponnière mériteraient d'être examinées plus attentivement.

Outre ces résultats, les données de l'enquête ont permis de mettre en évidence une relation positive entre la satisfaction de l'éducatrice vis-à-vis de son travail ou concernant ses relations avec les parents et la qualité de sa relation avec ces derniers.

Caractéristiques de la gestionnaire, de l'installation et du milieu environnant

Les données de l'enquête ont permis de cerner d'autres facteurs associés à la qualité, cette fois parmi les caractéristiques des gestionnaires et des installations. En ce qui concerne la scolarité des gestionnaires, on relève d'abord certains liens entre la qualité éducative et le type ou le niveau de diplôme obtenu. Ainsi, la qualité de l'interaction de l'éducatrice avec les poupons de même qu'avec les parents est relativement moins bonne lorsque la gestionnaire responsable du groupe est diplômée en gestion ou en administration que lorsqu'elle ne possède pas un tel diplôme. Étonnant au premier abord, ce résultat indique peut-être que ce genre de formation ne prépare pas ou ne sensibilise pas suffisamment les gestionnaires quant à la nécessaire prise en compte de la dimension des rapports interpersonnels dans le travail des éducatrices qu'elles sont appelées à encadrer.

Un autre résultat va dans le sens de cette hypothèse. En effet, on note que la qualité de l'environnement éducatif des poupons en installation sur le plan de l'interaction de l'éducatrice avec les poupons tend à être meilleure lorsque la gestionnaire a complété des études dans un domaine relié à la garde éducative, à l'éducation ou au développement des enfants. Par contre, le fait pour cette dernière de détenir un diplôme de niveau universitaire plutôt qu'un diplôme de niveau inférieur est associé à une qualité moindre de services du point de vue de la structuration et de la variation des types d'activités. Enfin, on observe également que le fait pour la gestionnaire d'avoir un diplôme universitaire, peu importe le domaine d'études, est lié négativement à la qualité de l'interaction entre les éducatrices et les parents des poupons. Cette relation inverse entre niveau de scolarité chez les gestionnaires et qualité, qui s'apparente à celle notée pour les éducatrices, appelle à une réflexion pour tenter d'expliquer ce phénomène. Enfin, il est intéressant de souligner que le cumul d'années d'expérience comme éducatrice ou comme responsable de service de garde en milieu familial par la gestionnaire est lié positivement à la qualité de l'interaction de l'éducatrice avec les parents, et qu'une tendance allant dans la même direction est observée pour ce qui est de l'interaction de l'éducatrice avec les poupons. Ainsi, les résultats suggèrent que le fait de compter sur une gestionnaire ayant une connaissance pratique du travail d'éducatrice représenterait un atout. Notons que les données n'ont pas permis d'observer de relation entre les caractéristiques des gestionnaires et la qualité de la structuration des lieux en pouponnière.

Au chapitre des caractéristiques des installations, la présence de plusieurs facteurs associés à la qualité a été mise en évidence. La qualité dans son ensemble est associée au nombre d'enfants inscrits dans l'installation, un niveau de qualité relativement moins élevé étant observé dans les installations comptant 80 enfants ou plus plutôt qu'entre 61 et 79. Une relation similaire ressort sous forme de tendance pour certaines dimensions : la structuration des lieux et la structuration et la variation des types d'activités. Il serait intéressant de se pencher sur ce résultat ultérieurement afin de mieux comprendre pourquoi les installations comptant un nombre plus élevé d'enfants semblent désavantagées quant à qualité de l'environnement

éducatif des poupons, par rapport aux installations pouvant en accueillir moins.

L'existence d'une procédure formelle d'évaluation du personnel dans l'installation représente un autre facteur associé à la qualité éducative en pouponnière, mais seulement en ce qui a trait à l'interaction de l'éducatrice avec les poupons. On peut penser que des mesures d'encadrement et de suivi des ressources humaines sont particulièrement importantes à cet égard.

On relève également une association positive entre le niveau de qualité des services éducatifs offerts aux poupons et l'accès des membres du personnel éducateur permanent à des congés payés pour obligations familiales, tant pour la qualité d'ensemble que pour la qualité de la structuration et de la variation des types d'activités et de l'interaction de l'éducatrice avec les poupons.

Concernant plus précisément la gestion financière de l'installation, les données de l'enquête révèlent que le fait de consacrer une plus grande part de la masse salariale totale au personnel éducateur est négativement lié à plusieurs facettes de l'expérience vécue par les poupons (qualité d'ensemble, structuration des lieux et interaction de l'éducatrice avec les poupons). Surprenants au premier abord, ces résultats nécessitent un examen plus poussé. On peut toutefois penser que les services éducatifs dont la masse salariale est forte disposent d'une moins grande part de financement pour l'achat ou l'entretien du matériel, une situation pouvant nuire à la qualité des services offerts aux poupons.

Les données de l'enquête montrent que la structuration des lieux serait de meilleure qualité dans les installations ne recevant pas d'allocation pour milieu défavorisé de même que dans celles pour lesquelles cette allocation représente une plus grande part de l'allocation de base, soit de 5 % ou 7,5 % plutôt que de 2,5 % seulement. Ce résultat est d'autant plus intéressant qu'il ressort pour la dimension de la structuration des lieux, laquelle présente le portrait de qualité le moins favorable. Il se pourrait que parmi les installations en milieux défavorisés, seules celles ayant un pourcentage relativement élevé de parents usagers

ayant de faibles revenus bénéficient de cette mesure de soutien alors que celles qui en comptent moins ne parviennent pas à mettre en place ou à maintenir des lieux aménagés adéquatement et une bonne qualité de matériel. Toutefois, cela reste à vérifier au moyen d'analyses plus approfondies.

Enfin, il convient de souligner qu'aucune des caractéristiques relatives au milieu environnant examinées ici ne s'est révélée associée à la qualité éducative dans ce type de services.

3.2.3.2 Analyse multivariée de la qualité d'ensemble

Pour terminer, il convient de rappeler les résultats obtenus à l'analyse multivariée pour la qualité d'ensemble en dépit des limites inhérentes à cette mesure globale. En effet, cette analyse, dans la mesure où elle permet de prendre en compte simultanément un ensemble de variables, peut apporter un éclairage quant aux variables les plus déterminantes dans l'atteinte d'un certain niveau de qualité des services de garde éducatifs offerts aux poupons en installation de CPE. Les résultats obtenus révèlent que cinq caractéristiques ressortent comme étant plus fortement associées à la qualité de l'expérience vécue par les enfants de cette catégorie d'âge : le fait que l'éducatrice titulaire occupe ou non un poste syndiqué, la satisfaction de la gestionnaire quant à ses relations avec le personnel éducateur, la présence de congés pour obligations familiales payés aux éducatrices dans l'installation, le nombre de contacts que l'installation a, en moyenne, de façon annuelle avec un CLSC et la part de la masse salariale du personnel éducateur sur l'ensemble de la masse salariale. À l'exception de la syndicalisation et de la part de la masse salariale consacrée au personnel éducateur, ces caractéristiques sont associées de façon positive au niveau de qualité des services de garde éducatifs offerts aux enfants de moins de 18 mois en installation, tel que défini.

Certaines interprétations ont été avancées afin de comprendre ces résultats. Parmi les cinq caractéristiques soulevées, il semble y avoir un fil conducteur. De façon générale, les variables du modèle peuvent en effet être regroupées sous le dénominateur commun du financement ou de l'administration de l'installation. Ce

sont des variables qui, bien qu'elles concernent moins directement les poupons, se révèlent fortement associées à la qualité des services éducatifs qu'ils reçoivent. On pourrait évoquer que la plupart de ces caractéristiques sont liées à la qualité de l'encadrement de la responsable de la gestion comme en témoigne d'une certaine façon l'association positive entre le niveau de qualité et une évaluation plus favorable de la gestionnaire de ses relations avec le personnel éducateur. Compte tenu de la plus grande vulnérabilité de cette clientèle, il est plausible que le soutien apporté par la responsable de la gestion soit très important pour les éducatrices en pouponnière, et par le fait même, pour la qualité de l'expérience vécue par les poupons. Il serait intéressant de faire des analyses plus poussées afin d'observer plus précisément les processus en cause.

Finalement, soulignons que si ces variables apparaissent plus déterminantes que les autres variables mesurées en ce qui a trait à la qualité d'ensemble, elles ne le sont pas nécessairement pour l'une ou l'autre dimension qui la compose. Afin de déterminer ces variables, des analyses multivariées pour chacune des dimensions de la qualité éducative seront requises. Rappelons par ailleurs que les résultats obtenus sont basés sur une mesure relative de la qualité éducative et que, dès lors, un regroupement différent des scores de qualité pourrait conduire à des résultats différents.

Notes

1. Précisons que la présence de poupons capables de s'asseoir ou de rampeurs dans le groupe entraîne une augmentation du score moyen à cette sous-dimension. Pour plus d'information, consulter la section 2.3.2 au chapitre 2.
2. Le faible score moyen pour cet item est en partie attribuable au fait qu'environ la moitié des poupons en installation (51 %) fréquentant un service où il n'y a pas ce type de matériel (données non présentées).
3. Ce faible résultat à l'item 542SB tient notamment au fait que près de 17 % des poupons en installation se trouvent dans des services ne disposant pas de matériel visant à favoriser le développement autre que psychomoteur dans les jeux extérieurs dans la cour ou au parc (données non présentées).
4. L'absence de planification des activités déclarée par l'éducatrice touche près du quart des poupons en installation (25 %), ce qui contribue aux faibles résultats notés pour la plupart des items de cette sous-dimension (données non présentées).
5. Précisons que la manifestation de comportements dérangeants de la part de poupons dans le groupe et tout déplacement du groupe à l'intérieur ou à l'extérieur sont tous deux associés à une diminution du score moyen à cette sous-dimension. Pour plus d'information, voir la section 2.3.2 au chapitre 2.
6. Mentionnons que pour environ le tiers des poupons en installation (32 %), aucune activité à l'extérieur n'a été organisée au cours de la journée, même si la température le permettait (données non présentées). Cela explique en partie les faibles résultats notés pour certains items de cette activité de base.
7. En effet, on observe parfois le jumelage de deux groupes simples pour une activité spécifique d'une durée relativement courte, ou encore, l'intégration temporaire de quelques poupons provenant d'un autre groupe à un groupe fusionné. L'information sur le recours à ces différents modes de regroupement ponctuels a été recueillie mais ne fait pas l'objet du présent rapport.
8. Soulignons que les données concernant l'éducatrice ont été recueillies à partir du *Questionnaire autoadministré destiné à l'éducatrice (QP-1)*. Dans les cas de groupes fusionnés ou de rassemblements, un seul questionnaire a été administré à l'éducatrice disponible pour y répondre.
9. Le taux de non-réponse à la question concernant la poursuite d'une formation dans le but d'être reconnue (Q27) est légèrement supérieur à 10 % (13,9 %), ce qui pourrait biaiser les résultats obtenus. L'analyse de cette non-réponse révèle d'ailleurs que les non-répondantes sont plus nombreuses en proportion dans les régions administratives de l'Estrie et de Laval.
10. Les échelons salariaux présentés proviennent du document du MESSF publié en 2003 qui s'intitule : *Échelles salariales du personnel des Centres de la petite enfance*.
11. Les données concernant les gestionnaires proviennent du QP-2, lequel était administré à la personne la plus directement responsable de la gestion quotidienne du groupe d'enfants sélectionné. Les services sélectionnés détenaient la responsabilité de désigner cette personne.
12. On rappelle que, par souci de simplification, nous utilisons dans ce rapport le genre féminin pour désigner les gestionnaires.

13. Les données concernant les installations présentées ici proviennent à la fois du *Questionnaire téléphonique destiné au gestionnaire de la garderie ou de l'installation (QP-2)*, des *Rapports d'activités 2002-2003 des CPE*, des *Rapports financiers annuels 2002-2003 des CPE* et du fichier administratif *CAFE* du Ministère.
14. Les modalités du calcul de la part d'allocation pour milieu défavorisé sont décrites à l'annexe F.
15. Ces données sont calculées à partir des *Rapports d'activités 2002-2003 des CPE* qui comprennent le nombre d'éducatrices qualifiées et non qualifiées présentes en installation lors d'une seule semaine de référence (précisément du 24 au 28 mars 2003). Ces résultats ont été obtenus en utilisant la pondération de l'enquête *Grandir en qualité 2003* et il s'agit donc d'une inférence aux enfants québécois fréquentant un service de garde régi. Les résultats publiés par le MESSF, quant à eux, portent sur l'ensemble des services de garde éducatifs ayant rempli un rapport d'activités. Pour cette raison, il faut éviter de comparer les résultats de l'un et de l'autre.
16. Les unités statistiques correspondent à des lieux physiques pour lesquels des données sont recueillies par Statistique Canada.
17. Une RMR est un territoire formé d'une ou de plusieurs municipalités voisines les unes des autres qui sont situées autour d'un grand centre urbain. Pour former une RMR, le centre urbain doit compter au moins 100 000 habitants. Le Québec compte six RMR : Saguenay, Québec, Trois-Rivières, Sherbrooke, Montréal et Hull (partie Québec).
18. Une agglomération de recensement (AR) est un territoire formé d'une ou de plusieurs municipalités voisines les unes des autres qui sont situées autour d'un centre urbain. Pour former une agglomération de recensement, le centre urbain doit compter au moins 10 000 habitants.
19. Pour présenter les données concernant le milieu environnant de l'installation, la localisation par code postal des services ayant participé à l'enquête a été couplée aux données du recensement canadien de 2001 par « aire de diffusion ». Une aire de diffusion (AD) est une unité spatiale définie par Statistique Canada qui compte de 400 à 700 ménages et qui est relativement homogène.
20. Le taux d'activité est obtenu par le rapport entre la population active, soit les personnes occupées et les chômeurs, et la population âgée de 15 ans ou plus.
21. Donnée de 2001 issue de l'*Enquête sur la population active* de Statistique Canada; calculs de l'Institut de la statistique du Québec.
22. Statistique Canada définit la proportion d'unités familiales à faible revenu comme étant le pourcentage de familles économiques ou de personnes seules qui consacrent 20 % de plus que le font l'ensemble des familles canadiennes à la nourriture, au logement et à l'habillement.
23. Le plan d'analyse est présenté dans le cahier technique de l'enquête (à paraître). Pour les détails concernant les critères ayant présidé au choix des catégories d'analyse des variables de croisement, voir le chapitre 2.
24. On a d'abord omis du modèle la part des dépenses consacrées aux frais généraux (excluant les salaires des éducatrices) étant donné sa forte corrélation avec la part de la masse salariale consacrée au personnel éducateur. Le fait de l'ajouter au modèle ne change toutefois pas les résultats obtenus.

Tableaux complémentaires

Tableau C.3.1

Qualité de la structuration des lieux par sous-dimension et par item, enfants de moins de 18 mois en installation de CPE, Québec, 2003

| | Score moyen | Niveau de l'indice | Marge d'erreur |
|--|-------------|--------------------|----------------|
| Dimension 1 : La structuration des lieux | 2,91 | Moyen-élevé | 0,05 |
| Sous-dimension 1.1 : L'aménagement des lieux | 3,01 | Élevé ← | 0,06 |
| 111 Les lieux sont sains | 2,87 | Moyen-élevé = | 0,22 |
| 112 Les lieux sont accueillants | 3,94 | Très élevé | 0,06 |
| 113 L'ameublement et l'équipement sont mobiles et polyvalents | 2,20 | Moyen-bas | 0,14 |
| 114 Les lieux sont aménagés afin de permettre aux poupons de se retirer | 3,00 | Élevé ← | 0,21 |
| 115 Les lieux sont aménagés pour répondre aux besoins et aux intérêts des poupons | 2,68 | Moyen-élevé ← | 0,24 |
| 116 Les lieux répondent aux besoins moteurs de tous les poupons | 2,30 | Moyen-bas = | 0,22 |
| 117 L'aménagement du service de garde tient compte des besoins de l'éducatrice | 3,98 | Très élevé | 0,02 |
| 118 L'aménagement des lieux permet aux poupons d'avoir un contact direct avec le matériel : de le choisir, de le manipuler et de le ranger | 1,71 | Bas | 0,16 |
| 119 L'environnement répond aux besoins particuliers de certains poupons | 2,56 | Moyen-élevé ← | 0,11 |
| 511 L'aménagement du vestiaire favorise l'accueil des familles | 3,62 | Très élevé | 0,10 |
| 512 Lors de l'accueil, l'organisation des lieux facilite une transition harmonieuse entre la famille et le service de garde | 3,46 | Élevé = | 0,16 |
| 521 La collation est saine | 3,56 | Très élevé ← | 0,18 |
| 523 Les boires sont sains | 3,10 | Élevé ← | 0,21 |
| 524 Les règles sanitaires entourant le dîner sont respectées | 3,49 | Élevé = | 0,19 |
| 525 L'aménagement des lieux au moment du dîner favorise un climat détendu | 3,80 | Très élevé | 0,07 |
| 526 Le repas fourni aux poupons est sain | 3,66 | Très élevé ← | 0,17 |
| 531 Le changement de couche est sain | 2,94 | Moyen-élevé = | 0,23 |
| 533 Le lavage des mains des poupons est fréquent | 2,74 | Moyen-élevé | 0,09 |
| 534 L'éducatrice se lave les mains fréquemment | 1,70 | Bas | 0,15 |
| 541S La cour extérieure est bien aménagée (absence de neige au sol) | 2,86 | Moyen-élevé = | 0,27 |
| 541N La cour extérieure est bien aménagée (présence de neige au sol) | 3,09 | Élevé ← | 0,40 |
| 547 Les sorties dans le quartier ou au parc se font de façon sécuritaire | 2,54 | Moyen-élevé ← | 0,20 |
| 561 À la fin de la journée, les lieux permettent aux poupons de jouer dans un climat serein | 3,12 | Élevé ← | 0,21 |
| Sous-dimension 1.2 : Le matériel | 2,70 | Moyen-élevé | 0,06 |
| 121 Le matériel est adapté aux besoins des poupons | 2,80 | Moyen-élevé | 0,18 |
| 122A Le matériel favorise spécifiquement la dimension sensori-motrice chez le poupon | 3,17 | Élevé | 0,10 |
| 122B Le matériel favorise spécifiquement la dimension socioaffective chez le poupon | 2,65 | Moyen-élevé | 0,13 |
| 122C Le matériel favorise spécifiquement la dimension langagière chez le poupon | 3,34 | Élevé | 0,10 |
| 122D ¹ Le matériel favorise toutes les dimensions du développement du poupon | 2,64 | Moyen-élevé | 0,13 |
| 123 Le matériel stimule les sens du poupon | 2,81 | Moyen-élevé | 0,11 |

| | | Score moyen | Niveau de l'indice | Marge d'erreur |
|-------|---|-------------|----------------------------|----------------|
| 124A | Le matériel et l'équipement sont adaptés au développement moteur des nourrissons immobiles sur le dos | 2,97 | Moyen-élevé ↔ ² | 0,86 |
| 124B | Le matériel et l'équipement sont adaptés au développement moteur des nourrissons immobiles capables de se retourner sur le ventre | 3,65 | Très élevé ↔ | 0,42 |
| 124C | Le matériel et l'équipement sont adaptés au développement moteur des nourrissons capables de s'asseoir | 3,60 | Très élevé ← | 0,25 |
| 124D | Le matériel et l'équipement sont adaptés au développement moteur des rampeurs | 3,88 | Très élevé | 0,07 |
| 124E | Le matériel et l'équipement sont adaptés au développement moteur des trottineurs | 3,01 | Élevé ← | 0,09 |
| 125 | Le matériel reflète la diversité des réalités familiales et culturelles | 1,57 | Bas ← | 0,11 |
| 542SA | L'équipement et le matériel du service de garde disponibles pour les jeux extérieurs dans la cour ou au parc favorisent le développement global des poupons (matériel sensori-moteur) (absence de neige au sol) | 2,33 | Moyen-bas | 0,13 |
| 542SB | L'équipement et le matériel du service de garde disponibles pour les jeux dans la cour ou au parc favorisent le développement global des poupons (matériel favorisant les aspects du développement autres que sensori-moteur) (absence de neige au sol) | 1,19 | Très bas | 0,09 |
| 542N | L'équipement et le matériel du service de garde disponibles pour les jeux dans la cour ou au parc favorisent le développement global des poupons (présence de neige au sol et pas de tempête) | 2,24 | Moyen-bas ↔ | 0,26 |

1. Cet item ne figure pas dans la grille utilisée pour l'observation directe. Il s'agit d'un indice construit à partir des scores obtenus aux items 122A à 122C permettant de mesurer si le matériel favorise à la fois toutes les dimensions du développement des poupons.

↔ La marge d'erreur du score moyen chevauche aussi le niveau directement inférieur.

⇒ La marge d'erreur du score moyen chevauche aussi le niveau directement supérieur.

↔² La marge d'erreur du score moyen chevauche les deux niveaux directement supérieurs.

Source : Institut de la statistique du Québec, *Grandir en qualité 2003*.

Tableau C.3.2

Qualité de la structuration et de la variation des types d'activités par sous-dimension et par item, enfants de moins de 18 mois en installation de CPE, Québec, 2003

| | | Score moyen | Niveau de l'indice | Marge d'erreur |
|---|--|-------------|----------------------|----------------|
| Dimension 2 : La structuration et la variation des types d'activités | | 3,02 | Élevé ↔ | 0,05 |
| Sous-dimension 2.1 : La planification des activités par l'éducatrice | | 2,32 | Moyen-bas | 0,16 |
| 211 | L'éducatrice planifie adéquatement les activités de son groupe | 2,00 | Moyen-bas ↔ | 0,19 |
| 212 | La planification est appliquée avec souplesse | 2,47 | Moyen-bas ⇒ | 0,18 |
| 213 | L'éducatrice utilise des ressources humaines et matérielles pour la soutenir dans sa planification | 2,50 | Moyen-élevé ↔ | 0,19 |
| 214 | Des sources d'inspiration pertinentes orientent l'éducatrice pour planifier les activités du groupe de poupons | 2,33 | Moyen-bas ⇒ | 0,18 |
| Sous-dimension 2.2 : L'observation des poupons par l'éducatrice | | 2,99 | Moyen-élevé ⇒ | 0,09 |
| 221 | L'éducatrice s'organise pour observer les poupons | 3,12 | Élevé ↔ | 0,14 |
| 222 | À la suite de ses observations, l'éducatrice note de l'information pertinente | 3,11 | Élevé ↔ | 0,14 |
| 223 | L'éducatrice donne suite à ses observations | 2,72 | Moyen-élevé | 0,12 |
| Sous-dimension 2.3 : L'horaire de la journée | | 3,02 | Élevé ↔ | 0,08 |
| 231 | L'organisation du groupe permet aux poupons de développer un | 3,13 | Élevé ↔ | 0,15 |

| | | Score moyen | Niveau de l'indice | Marge d'erreur |
|-----|---|-------------|--------------------|----------------|
| | sentiment d'attachement et de confiance envers l'éducatrice | | | |
| 232 | La séquence des activités de la journée tient compte du besoin des poupons d'équilibrer leur énergie | 3,61 | Très élevé | 0,09 |
| 233 | La séquence des activités de la journée tient compte des besoins individuels des poupons | 2,81 | Moyen-élevé ⇒ | 0,26 |
| 234 | Les formes de regroupement des poupons sont stables au cours de la journée | 2,84 | Moyen-élevé ⇒ | 0,21 |
| 235 | Les types d'activités proposées aux poupons tiennent compte des besoins de ces derniers | 3,04 | Élevé ⇔ | 0,17 |
| 529 | Les tâches de nettoyage liées au dîner occasionnent peu d'attente pour les poupons | 3,01 | Élevé ⇔ | 0,09 |
| 543 | La préparation à la période de jeux extérieurs et la rentrée se déroulent harmonieusement | 2,73 | Moyen-élevé | 0,23 |
| | Sous-dimension 2.4 : Les activités | 3,24 | Élevé | 0,05 |
| 241 | Les jeux libres sont valorisés | 3,75 | Très élevé | 0,09 |
| 242 | Au cours de l'ensemble des activités, les poupons peuvent faire des choix significatifs | 3,10 | Élevé ⇔ | 0,22 |
| 243 | Les activités proposées aux poupons par l'éducatrice sont appropriées | 3,79 | Très élevé | 0,11 |
| 244 | Les activités proposées par l'éducatrice favorisent l'apprentissage actif des poupons de son groupe | 3,32 | Élevé | 0,13 |
| 245 | L'éducatrice organise le matériel et l'équipement nécessaires aux activités | 2,63 | Moyen-élevé | 0,12 |
| 246 | Les périodes en groupes jumelés permettent aux poupons de vivre des moments agréables | 3,49 | Élevé ⇒ | 0,37 |
| 247 | Lors des périodes en groupes jumelés ou fusionnés, les membres du personnel présents font preuve de professionnalisme | 3,79 | Très élevé | 0,15 |
| 248 | Les périodes de rassemblement permettent aux poupons de vivre une expérience communautaire en toute sécurité | 2,82 | Moyen-élevé ⇔⇒ | 0,41 |
| 249 | Lors des périodes de rassemblement, les membres du personnel présents font preuve de professionnalisme | 3,74 | Très élevé | 0,24 |
| 513 | À l'accueil, les poupons peuvent faire des choix | 3,93 | Très élevé | 0,05 |
| 535 | Lors des soins personnels, l'éducatrice tient compte des besoins de chaque poupon | 3,55 | Très élevé ⇔ | 0,09 |
| 544 | Les activités à l'extérieur sont valorisées | 2,18 | Moyen-bas | 0,16 |
| 548 | Les sorties extérieures favorisent la découverte de l'environnement naturel, culturel ou social par le poupon | 2,46 | Moyen-bas ⇒ | 0,13 |
| 551 | Les périodes de rangement sont organisées pour qu'elles soient stimulantes pour les trottineurs | 2,85 | Moyen-élevé ⇒ | 0,16 |
| 553 | Les périodes transitoires sont bien organisées | 2,94 | Moyen-élevé ⇒ | 0,14 |
| 562 | À la fin de la journée, les poupons peuvent faire des choix | 3,83 | Très élevé | 0,10 |

⇔ La marge d'erreur du score moyen chevauche aussi le niveau directement inférieur.

⇒ La marge d'erreur du score moyen chevauche aussi le niveau directement supérieur.

Source : Institut de la statistique du Québec, *Grandir en qualité 2003*.

Tableau C.3.3

Qualité de l'interaction de l'éducatrice avec les poupons par sous-dimension et par item, enfants de moins de 18 mois en installation de CPE, Québec, 2003

| | Score moyen | Niveau de l'indice | Marge d'erreur |
|--|-------------|--------------------|----------------|
| Dimension 3 : L'interaction de l'éducatrice avec les poupons | 3,12 | Élevé | 0,07 |
| Sous-dimension 3.1 : La valorisation du jeu | 2,69 | Moyen-élevé | 0,09 |
| 311 L'éducatrice respecte le jeu du poupon | 3,60 | Très élevé ↔ | 0,12 |
| 312 L'éducatrice soutient les initiatives personnelles des poupons dans leurs jeux | 2,20 | Moyen-bas | 0,14 |
| 313 L'éducatrice crée un climat propice à l'évolution du jeu des poupons | 2,98 | Moyen-élevé ⇒ | 0,14 |
| 314 Au cours des périodes de jeu, l'éducatrice fait preuve de flexibilité | 2,87 | Moyen-élevé | 0,12 |
| 315 L'éducatrice soutient les poupons dans la prise de conscience de leurs réalisations | 2,51 | Moyen-élevé ↔ | 0,17 |
| 316 L'éducatrice intervient par rapport à l'organisation physique et matérielle du local | 2,06 | Moyen-bas ↔ | 0,14 |
| 552 Au cours des périodes de rangement, les poupons ont l'occasion d'apprendre, de s'amuser et de coopérer | 2,50 | Moyen-élevé ↔ | 0,17 |
| 554 L'éducatrice organise les transitions entre les diverses périodes de la journée pour qu'elles s'effectuent en douceur | 2,76 | Moyen-élevé | 0,11 |
| Sous-dimension 3.2 : L'intervention démocratique | 3,23 | Élevé | 0,08 |
| 321 L'éducatrice partage la prise de décision avec les poupons en tenant compte de leurs capacités | 3,57 | Très élevé ↔ | 0,12 |
| 322 L'éducatrice attribue graduellement des responsabilités aux poupons | 3,26 | Élevé | 0,17 |
| 323 L'éducatrice incite les poupons à participer à la résolution des conflits interpersonnels et elle les soutient dans ce processus | 2,78 | Moyen-élevé | 0,21 |
| 324 L'éducatrice fournit aux poupons des occasions de résoudre des problèmes et d'agir de façon autonome | 2,17 | Moyen-bas ↔ | 0,18 |
| 325 L'éducatrice formule des consignes adaptées aux poupons | 3,83 | Très élevé | 0,09 |
| 326 L'éducatrice établit des consignes au regard de la sécurité et de la discipline dans le groupe | 3,00 | Élevé ↔ | 0,12 |
| 327 L'éducatrice s'assure que les poupons ont bien compris les consignes | 3,07 | Élevé ↔ | 0,14 |
| 328 L'éducatrice fait preuve de constance et d'impartialité dans l'application des consignes | 3,76 | Très élevé | 0,12 |
| 329 L'éducatrice s'assure d'avoir une vue d'ensemble du groupe de poupons | 3,71 | Très élevé | 0,11 |
| 3210 L'éducatrice intervient adéquatement auprès d'un poupon qui a un comportement dérangeant | 3,09 | Élevé ↔ | 0,34 |
| 3211 L'éducatrice soutient le poupon qui a un comportement dérangeant pour qu'il modifie son comportement | 2,74 | Moyen-élevé ↔ | 0,25 |
| 522 La collation se déroule dans un climat détendu | 3,35 | Élevé ⇒ | 0,16 |
| 527 Lors du dîner, les besoins des poupons sont respectés | 3,28 | Élevé | 0,10 |
| 546 Les déplacements du groupe à l'intérieur et à l'extérieur se déroulent dans un climat serein | 3,05 | Élevé ↔ | 0,11 |
| Sous-dimension 3.3 : La communication et les relations interpersonnelles | 3,23 | Élevé | 0,07 |
| 331 L'éducatrice est à l'écoute des poupons | 3,47 | Élevé ⇒ | 0,15 |
| 332 L'éducatrice soutient le développement du langage des poupons | 3,01 | Élevé ↔ | 0,13 |
| 333 L'éducatrice favorise l'expression verbale des poupons | 2,85 | Moyen-élevé | 0,14 |
| 334 L'éducatrice favorise l'expression non verbale des poupons (expression corporelle, gestuelle et faciale) | 2,97 | Moyen-élevé ⇒ | 0,15 |
| 335 L'éducatrice décode efficacement les messages des poupons | 3,82 | Très élevé | 0,09 |

| | | Score moyen | Niveau de l'indice | Marge d'erreur |
|------|---|-------------|--------------------|----------------|
| 336 | L'éducatrice utilise un langage approprié pour s'adresser aux poupons | 3,73 | Très élevé | 0,11 |
| 337 | L'éducatrice favorise les interactions harmonieuses entre les poupons | 3,02 | Élevé ↔ | 0,14 |
| 338 | L'éducatrice suscite l'expression des besoins et des sentiments par les poupons | 3,44 | Élevé ⇒ | 0,12 |
| 339 | L'éducatrice exprime ses besoins, ses limites, ses attentes et ses sentiments | 3,19 | Élevé | 0,12 |
| 3310 | L'éducatrice démontre des qualités qui contribuent au développement de relations interpersonnelles solides avec les poupons | 3,65 | Très élevé | 0,12 |
| 3311 | Tout autre membre du personnel en présence du groupe de poupons – pour des périodes autres que l'accueil ou la fin de la journée – contribue au climat harmonieux | 3,31 | Élevé | 0,16 |
| 514 | À l'accueil, l'éducatrice intervient pour maintenir un bon climat | 2,83 | Moyen-élevé | 0,10 |
| 515 | Lors de l'accueil, l'éducatrice aide les poupons à bien vivre la transition famille-service de garde | 3,28 | Élevé | 0,11 |
| 528 | L'éducatrice fait du dîner un moment privilégié | 3,39 | Élevé ⇒ | 0,11 |
| 532 | L'éducatrice accorde une attention personnalisée à chaque poupon au moment du changement de couche | 2,83 | Moyen-élevé | 0,12 |
| 545 | Au cours des jeux extérieurs, l'éducatrice est active auprès des poupons | 2,17 | Moyen-bas ↔ | 0,20 |
| 563 | À la fin de la journée, l'éducatrice intervient pour maintenir un bon climat | 3,40 | Élevé ⇒ | 0,11 |
| 564 | À la fin de la journée, l'éducatrice accorde de l'attention à tous les poupons | 3,76 | Très élevé | 0,09 |

↔ La marge d'erreur du score moyen chevauche aussi le niveau directement inférieur.

⇒ La marge d'erreur du score moyen chevauche aussi le niveau directement supérieur.

Source : Institut de la statistique du Québec, *Grandir en qualité 2003*.

Tableau C.3.4

Qualité de l'interaction de l'éducatrice avec les parents par item, enfants de moins de 18 mois en installation de CPE, Québec, 2003

| | | Score moyen | Niveau de l'indice | Marge d'erreur |
|---|---|-------------|--------------------|----------------|
| Dimension 4 : L'interaction de l'éducatrice avec les parents | | 3,38 | Élevé | 0,06 |
| 41 | La continuité de l'intervention entre l'éducatrice et la famille est privilégiée par des échanges | 3,51 | Très élevé ↔ | 0,11 |
| 42 | Les sujets d'échanges avec les parents soutiennent la qualité | 3,28 | Élevé | 0,10 |
| 43 | L'éducatrice collabore avec les parents d'un poupon en difficulté | 3,09 | Élevé ↔ | 0,14 |
| 44 | L'éducatrice soutient les familles dans leur intégration au service de garde | 2,97 | Moyen-élevé ⇒ | 0,15 |
| 516 | Lors de l'accueil, l'éducatrice établit des relations interpersonnelles constructives avec les parents | 3,45 | Élevé ⇒ | 0,13 |
| 565 | À la fin de la journée, l'éducatrice établit des relations interpersonnelles constructives avec les parents | 3,62 | Très élevé | 0,10 |
| 566 | À la fin de la journée, les parents disposent d'un moyen de communication avec l'éducatrice | 3,75 | Très élevé | 0,10 |

↔ La marge d'erreur du score moyen chevauche aussi le niveau directement inférieur.

⇒ La marge d'erreur du score moyen chevauche aussi le niveau directement supérieur.

Source : Institut de la statistique du Québec, *Grandir en qualité 2003*.

Tableau C.3.5

Qualité par activité de base et par item, enfants de moins de 18 mois en installation de CPE, Québec, 2003

| | | Score moyen | Niveau de l'indice | Marge d'erreur |
|------------|--|--------------------|---------------------------|-----------------------|
| 5.1 | L'accueil | 3,43 | Élevé | 0,06 |
| 511 | L'aménagement du vestiaire favorise l'accueil des familles | 3,62 | Très élevé | 0,10 |
| 512 | Lors de l'accueil, l'organisation des lieux facilite une transition harmonieuse entre la famille et le service de garde | 3,46 | Élevé ⇒ | 0,16 |
| 513 | À l'accueil, les poupons peuvent faire des choix | 3,93 | Très élevé | 0,05 |
| 514 | À l'accueil, l'éducatrice intervient pour maintenir un bon climat | 2,83 | Moyen-élevé | 0,10 |
| 515 | Lors de l'accueil, l'éducatrice aide les poupons à bien vivre la transition famille-service de garde | 3,28 | Élevé | 0,11 |
| 516 | À l'accueil, l'éducatrice établit des relations interpersonnelles constructives avec les parents | 3,45 | Élevé ⇒ | 0,13 |
| 5.2 | Les repas | 3,41 | Élevé | 0,07 |
| 521 | La collation est saine | 3,56 | Très élevé ⇔ | 0,18 |
| 522 | La collation se déroule dans un climat détendu | 3,35 | Élevé ⇒ | 0,16 |
| 523 | Les boires sont saines | 3,10 | Élevé ⇔ | 0,21 |
| 524 | Les règles sanitaires entourant le dîner sont respectées | 3,49 | Élevé ⇒ | 0,19 |
| 525 | L'aménagement des lieux au moment du dîner favorise un climat détendu | 3,80 | Très élevé | 0,07 |
| 526 | Le repas fourni aux poupons est sain | 3,66 | Très élevé ⇔ | 0,17 |
| 527 | Lors du dîner, les besoins des poupons sont respectés | 3,28 | Élevé | 0,10 |
| 528 | L'éducatrice fait du dîner un moment privilégié | 3,39 | Élevé ⇒ | 0,11 |
| 529 | Les tâches de nettoyage liées au dîner occasionnent peu d'attente pour les poupons | 3,01 | Élevé ⇔ | 0,09 |
| 5.3 | Les soins personnels | 2,75 | Moyen-élevé | 0,08 |
| 531 | Le changement de couche est sain | 2,94 | Moyen-élevé ⇒ | 0,23 |
| 532 | L'éducatrice accorde une attention personnalisée à chaque poupon au moment du changement de couche | 2,83 | Moyen-élevé | 0,12 |
| 533 | Le lavage des mains des poupons est fréquent | 2,74 | Moyen-élevé | 0,09 |
| 534 | L'éducatrice se lave les mains fréquemment | 1,70 | Bas | 0,15 |
| 535 | Lors des soins personnels, l'éducatrice tient compte des besoins de chaque poupon | 3,55 | Très élevé ⇔ | 0,09 |
| 5.4 | Les jeux extérieurs | 2,37 | Moyen-bas | 0,10 |
| 541S | La cour extérieure est bien aménagée (absence de neige au sol) | 2,86 | Moyen-élevé ⇒ | 0,27 |
| 541N | La cour extérieure est bien aménagée (présence de neige au sol) | 3,09 | Élevé ⇔ | 0,40 |
| 542SA | L'équipement et le matériel du service de garde disponibles pour les jeux extérieurs dans la cour ou au parc favorisent le développement global des poupons (matériel sensori-moteur) (absence de neige au sol) | 2,33 | Moyen-bas | 0,13 |
| 542SBL | L'équipement et le matériel du service de garde disponibles pour les jeux extérieurs dans la cour ou au parc favorisent le développement global des poupons (matériel favorisant les aspects du développement autres que sensori-moteur) (absence de neige au sol) | 1,19 | Très bas | 0,09 |
| 542N | L'équipement et le matériel du service de garde disponibles pour les jeux dans la cour ou au parc favorisent le développement global des poupons (présence de neige au sol et pas de tempête) | 2,24 | Moyen-bas ⇔⇔ | 0,26 |
| 543 | La préparation à la période de jeux extérieurs et la rentrée se déroulent harmonieusement | 2,73 | Moyen-élevé | 0,23 |
| 544 | Les activités à l'extérieur sont valorisées | 2,18 | Moyen-bas | 0,16 |

| | | Score moyen | Niveau de l'indice | Marge d'erreur |
|------------|---|--------------------|---------------------------|-----------------------|
| 545 | Au cours des jeux extérieurs, l'éducatrice est active auprès des poupons | 2,17 | Moyen-bas ⇔ | 0,20 |
| 546 | Les déplacements du groupe à l'intérieur et à l'extérieur se déroulent dans un climat serein | 3,05 | Élevé ⇔ | 0,11 |
| 547 | Les sorties dans le quartier ou au parc se font de façon sécuritaire | 2,54 | Moyen-élevé ⇔ | 0,20 |
| 548 | Les sorties extérieures favorisent la découverte de l'environnement naturel, culturel ou social par le poupon | 2,46 | Ι υ..κτ4ηζω ⇒ | 0,13 |
| 5.5 | Les périodes transitoires | 2,76 | Moyen-élevé | 0,11 |
| 551 | Les périodes de rangement sont organisées pour qu'elles soient stimulantes pour les trottineurs | 2,85 | Moyen-élevé ⇒ | 0,16 |
| 552 | Au cours des périodes de rangement, les poupons ont l'occasion d'apprendre, de s'amuser et de coopérer | 2,50 | Moyen-élevé ⇔ | 0,17 |
| 553 | Les périodes transitoires sont bien organisées | 2,94 | Moyen-élevé ⇒ | 0,14 |
| 554 | L'éducatrice organise les transitions entre les diverses périodes de la journée pour qu'elles s'effectuent en douceur | 2,76 | Moyen-élevé | 0,11 |
| 5.6 | La fin de la journée | 3,58 | Très élevé | 0,06 |
| 561 | À la fin de la journée, les lieux permettent aux poupons de jouer dans un climat serein | 3,12 | Élevé ⇔ | 0,21 |
| 562 | À la fin de la journée, les poupons peuvent faire des choix | 3,83 | Très élevé | 0,10 |
| 563 | À la fin de la journée, l'éducatrice intervient pour maintenir un bon climat | 3,40 | Élevé ⇒ | 0,11 |
| 564 | À la fin de la journée, l'éducatrice accorde de l'attention à tous les poupons | 3,76 | Très élevé | 0,09 |
| 565 | À la fin de la journée, l'éducatrice établit des relations interpersonnelles constructives avec les parents | 3,62 | Très élevé | 0,10 |
| 566 | À la fin de la journée, les parents disposent d'un moyen de communication avec l'éducatrice | 3,75 | Très élevé | 0,10 |

⇔# La marge d'erreur du score moyen chevauche aussi le niveau directement inférieur.

⇒ La marge d'erreur du score moyen chevauche aussi le niveau directement supérieur.

Source : Institut de la statistique du Québec, *Grandir en qualité 2003*.

Tableau C.3.6

Qualité d'ensemble selon la localisation de l'installation, enfants de moins de 18 mois en installation de CPE, Québec, 2003

| | Score moyen | Niveau de l'indice | Marge d'erreur |
|--|-------------|--------------------|----------------|
| Ensemble du Québec | 3,05 | Élevé | 0,05 |
| Regroupement de régions administratives | | | |
| Est (Gaspésie, Bas-Saint-Laurent, Côte-Nord, Saguenay) | 2,96 | Moyen-élevé ⇒ | 0,21 |
| Centre-Est (Capitale-Nationale, Chaudière-Appalaches) | 2,96 | Moyen-élevé ⇒ | 0,12 |
| Centre-Ouest (Mauricie, Centre-du-Québec, Estrie) | 3,11 | Élevé ⇔ | 0,16 |
| Montérégie | 3,11 | Élevé | 0,10 |
| Montréal | 3,06 | Élevé ⇔ | 0,09 |
| Nord-de-Montréal (Laval, Laurentides, Lanaudière) | 2,97 | Moyen-élevé ⇒ | 0,13 |
| Ouest (Outaouais, Abitibi-Témiscamingue) | 3,10 | Élevé ⇔ | 0,22 |
| Unités statistiques | | | |
| Grandes régions urbaines (RMR) | 3,06 | Élevé | 0,06 |
| RMR de Montréal | 3,06 | Élevé ⇔ | 0,07 |
| Centres urbains intermédiaires (AR) | 2,96 | Moyen-élevé ⇒ | 0,10 |
| Autres régions | 3,04 | Élevé ⇔ | 0,15 |

⇔ La marge d'erreur du score moyen chevauche aussi le niveau directement inférieur.

⇒ La marge d'erreur du score moyen chevauche aussi le niveau directement supérieur.

Sources : Institut de la statistique du Québec, *Grandir en qualité 2003*.

Statistique Canada, *Fichiers des limites cartographiques 2003*.

Statistique Canada, *Fichiers des codes postaux*, septembre 2002.

Tableau C.3.7

Qualité de la structuration des lieux selon la localisation de l'installation, enfants de moins de 18 mois en installation de CPE, Québec, 2003

| | Score moyen | Niveau de l'indice | Marge d'erreur |
|--|-------------|--------------------|----------------|
| Ensemble du Québec | 2,91 | Moyen-élevé | 0,05 |
| Regroupement de régions administratives | | | |
| Est (Gaspésie, Bas-Saint-Laurent, Côte-Nord, Saguenay) | 2,78 | Moyen-élevé ⇒⇔ | 0,31 |
| Centre-Est (Capitale-Nationale, Chaudière-Appalaches) | 2,85 | Moyen-élevé | 0,13 |
| Centre-Ouest (Mauricie, Centre-du-Québec, Estrie) | 2,90 | Moyen-élevé ⇒ | 0,18 |
| Montérégie | 2,92 | Moyen-élevé ⇒ | 0,11 |
| Montréal | 2,97 | Moyen-élevé ⇒ | 0,10 |
| Nord-de-Montréal (Laval, Laurentides, Lanaudière) | 2,81 | Moyen-élevé | 0,15 |
| Ouest (Outaouais, Abitibi-Témiscamingue) | 3,02 | Élevé ⇔ | 0,25 |
| Unités statistiques | | | |
| Grandes régions urbaines (RMR) | 2,94 | Moyen-élevé ⇒ | 0,06 |
| RMR de Montréal | 2,93 | Moyen-élevé ⇒ | 0,07 |
| Centres urbains intermédiaires (AR) | 2,79 | Moyen-élevé | 0,16 |
| Autres régions | 2,84 | Moyen-élevé ⇒ | 0,16 |

⇔ La marge d'erreur du score moyen chevauche aussi le niveau directement inférieur.

⇒ La marge d'erreur du score moyen chevauche aussi le niveau directement supérieur.

Sources : Institut de la statistique du Québec, *Grandir en qualité 2003*.

Statistique Canada, *Fichiers des limites cartographiques 2003*.

Statistique Canada, *Fichiers des codes postaux*, septembre 2002.

Tableau C.3.8

Qualité de la structuration et de la variation des types d'activités selon la localisation de l'installation, enfants de moins de 18 mois en installation de CPE, Québec, 2003

| | Score moyen | Niveau de l'indice | Marge d'erreur |
|--|-------------|--------------------|----------------|
| Ensemble du Québec | 3,02 | Élevé ⇔ | 0,05 |
| Regroupement de régions administratives | | | |
| Est (Gaspésie, Bas-Saint-Laurent, Côte-Nord, Saguenay) | 2,87 | Moyen-élevé ⇒ | 0,20 |
| Centre-Est (Capitale-Nationale, Chaudière-Appalaches) | 2,98 | Moyen-élevé ⇒ | 0,10 |
| Centre-Ouest (Mauricie, Centre-du-Québec, Estrie) | 3,16 | Élevé ⇔ | 0,17 |
| Montérégie | 3,06 | Élevé ⇔ | 0,10 |
| Montréal | 2,99 | Moyen-élevé ⇒ | 0,11 |
| Nord-de-Montréal (Laval, Laurentides, Lanaudière) | 3,03 | Élevé ⇔ | 0,15 |
| Ouest (Outaouais, Abitibi-Témiscamingue) | 3,10 | Élevé ⇔ | 0,23 |
| Unités statistiques | | | |
| Grandes régions urbaines (RMR) | 3,03 | Élevé ⇔ | 0,06 |
| RMR de Montréal | 3,01 | Élevé ⇔ | 0,07 |
| Centres urbains intermédiaires (AR) | 2,96 | Moyen-élevé ⇒ | 0,10 |
| Autres régions | 3,05 | Élevé ⇔ | 0,17 |

⇔ La marge d'erreur du score moyen chevauche aussi le niveau directement inférieur.

⇒ La marge d'erreur du score moyen chevauche aussi le niveau directement supérieur.

Sources : Institut de la statistique du Québec, *Grandir en qualité 2003*.Statistique Canada, *Fichiers des limites cartographiques 2003*.Statistique Canada, *Fichiers des codes postaux*, septembre 2002.

Tableau C.3.9

Qualité de l'interaction de l'éducatrice avec les poupons selon la localisation de l'installation, enfants de moins de 18 mois en installation de CPE, Québec, 2003

| | Score moyen | Niveau de l'indice | Marge d'erreur |
|--|-------------|--------------------|----------------|
| Ensemble du Québec | 3,12 | Élevé | 0,07 |
| Regroupement de régions administratives | | | |
| Est (Gaspésie, Bas-Saint-Laurent, Côte-Nord, Saguenay) | 3,12 | Élevé ⇔ | 0,20 |
| Centre-Est (Capitale-Nationale, Chaudière-Appalaches) | 2,98 | Moyen-élevé ⇒ | 0,22 |
| Centre-Ouest (Mauricie, Centre-du-Québec, Estrie) | 3,21 | Élevé ⇔ | 0,23 |
| Montérégie | 3,25 | Élevé | 0,14 |
| Montréal | 3,12 | Élevé | 0,12 |
| Nord-de-Montréal (Laval, Laurentides, Lanaudière) | 2,98 | Moyen-élevé ⇒ | 0,26 |
| Ouest (Outaouais, Abitibi-Témiscamingue) | 3,08 | Élevé ⇔ | 0,24 |
| Unités statistiques | | | |
| Grandes régions urbaines (RMR) | 3,12 | Élevé | 0,09 |
| RMR de Montréal | 3,13 | Élevé | 0,10 |
| Centres urbains intermédiaires (AR) | 3,07 | Élevé ⇔ | 0,13 |
| Autres régions | 3,13 | Élevé ⇔ | 0,20 |

⇔ La marge d'erreur du score moyen chevauche aussi le niveau directement inférieur.

⇒ La marge d'erreur du score moyen chevauche aussi le niveau directement supérieur.

Sources : Institut de la statistique du Québec, *Grandir en qualité 2003*.Statistique Canada, *Fichiers des limites cartographiques 2003*.Statistique Canada, *Fichiers des codes postaux*, septembre 2002.

Tableau C.3.10

Qualité de l'interaction de l'éducatrice avec les parents selon la localisation de l'installation, enfants de moins de 18 mois en installation de CPE, Québec, 2003

| | Score moyen | Niveau de l'indice | Marge d'erreur |
|--|-------------|--------------------|----------------|
| Ensemble du Québec | 3,38 | Élevé | 0,06 |
| Regroupement de régions administratives | | | |
| Est (Gaspésie, Bas-Saint-Laurent, Côte-Nord, Saguenay) | 3,25 | Élevé | 0,22 |
| Centre-Est (Capitale-Nationale, Chaudière-Appalaches) | 3,24 | Élevé | 0,11 |
| Centre-Ouest (Mauricie, Centre-du-Québec, Estrie) | 3,36 | Élevé ⇒ | 0,18 |
| Montréal | 3,46 | Élevé ⇒ | 0,17 |
| Montréal | 3,38 | Élevé ⇒ | 0,14 |
| Nord-de-Montréal (Laval, Laurentides, Lanaudière) | 3,42 | Élevé ⇒ | 0,15 |
| Ouest (Outaouais, Abitibi-Témiscamingue) | 3,58 | Très élevé ⇔ | 0,27 |
| Unités statistiques | | | |
| Grandes régions urbaines (RMR) | 3,40 | Élevé | 0,08 |
| RMR de Montréal | 3,43 | Élevé ⇒ | 0,10 |
| Centres urbains intermédiaires (AR) | 3,18 | Élevé | 0,17 |
| Autres régions | 3,48 | Élevé ⇒ | 0,11 |

⇔ La marge d'erreur du score moyen chevauche aussi le niveau directement inférieur.

⇒ La marge d'erreur du score moyen chevauche aussi le niveau directement supérieur.

Sources : Institut de la statistique du Québec, *Grandir en qualité 2003*.

Statistique Canada, *Fichiers des limites cartographiques 2003*.

Statistique Canada, *Fichiers des codes postaux*, septembre 2002.