

INSTITUT
DE LA STATISTIQUE
DU QUÉBEC

www.stat.gouv.qc.ca

ÉCONOMIE

Comptes économiques du Québec

4^e trimestre 2017



Pour tout renseignement concernant l'ISQ
et les données statistiques dont il dispose,
s'adresser à :

Institut de la statistique du Québec
200, chemin Sainte-Foy
Québec (Québec)
G1R 5T4
Téléphone : 418 691-2401

ou

Téléphone : 1 800 463-4090
(sans frais d'appel au Canada et aux États-Unis)

Site Web : www.stat.gouv.qc.ca

Ce document est disponible seulement
en version électronique.

Dépôt légal
Bibliothèque et Archives nationales du Québec
1^{er} trimestre 2018
ISSN 1715-6351 (en ligne)

© Gouvernement du Québec, Institut de la statistique du Québec, 1988

Toute reproduction autre qu'à des fins de consultation personnelle
est interdite sans l'autorisation du gouvernement du Québec.
www.stat.gouv.qc.ca/droits_auteur.htm

Mars 2018

Cette publication de l'Institut de la statistique du Québec présente les estimations trimestrielles des principaux agrégats des comptes économiques des revenus et des dépenses du Québec.

Les données non désaisonnalisées sont obtenues au moyen de données observées ou estimées selon diverses méthodes. Quant aux données désaisonnalisées, elles sont obtenues à l'aide des dernières techniques utilisées à Statistique Canada. Toutefois, les données publiées pour un trimestre particulier de l'année en cours sont sujettes à révision dans les publications subséquentes, au fur et à mesure que des données révisées servant à la production des comptes trimestriels deviennent disponibles.

Cette publication paraît habituellement tous les trimestres, environ quatre semaines après la publication des comptes trimestriels canadiens. Normalement, la publication du premier trimestre est disponible à la fin du mois de juin, celle du deuxième trimestre à la fin du mois de septembre, celle du troisième trimestre à la fin du mois de décembre et celle du quatrième trimestre à la fin du mois de mars.

*Produire une information statistique pertinente, fiable et objective, comparable, actuelle, intelligible et accessible, c'est là l'engagement « **qualité** » de l'Institut de la statistique du Québec.*

Cette publication a été réalisée par :

Jean-François Fortin, Mario Beaulieu,
Danielle Bilodeau, Gabrielle Lafond-Bélanger,
Geneviève Renaud et Mario Ringuette,
économistes

Avec l'assistance technique de :

Bruno Verreault, technicien en statistique

Direction des statistiques économiques :

Pierre Cauchon, directeur

Avec la collaboration de :

Sarah Bélanger, révision linguistique
Direction de la diffusion et des communications

Pour tout renseignement concernant le
contenu de cette publication :

Direction des statistiques économiques
Institut de la statistique du Québec
200, chemin Sainte-Foy, 3^e étage
Québec (Québec)
G1R 5T4
Téléphone : 418 691-2411
Télécopieur : 418 643-4129

Note au lecteur

Les *Comptes économique trimestriels du Québec* sont produits selon un processus de mise à jour continue des données. Ainsi, les données des *Comptes économiques trimestriels du Québec* ont été révisées pour les rendre comparables aux *Comptes économiques provinciaux et territoriaux* et aux *Comptes économiques nationaux canadiens* diffusés respectivement le 8 novembre 2017 et le 2 mars 2018 par Statistique Canada.

Les données les plus récentes sont consultables sur le site Web de l'Institut de la statistique du Québec à l'adresse suivante : www.stat.gouv.qc.ca. Vous pouvez obtenir de l'information supplémentaire (tableau détaillé, définition, méthodologie et classification) sur ces données dans la Banque de données des statistiques officielles sur le Québec à l'adresse suivante : www.bdso.gouv.qc.ca.

Signes conventionnels

... N'ayant pas lieu de figurer

Abréviations et symboles

M En millions
% Pour cent ou en pourcentage

Table des matières

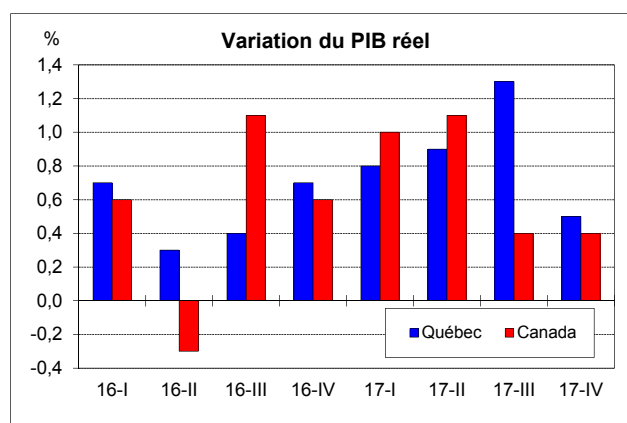
Chapitre 1	
Faits saillants	7
Introduction	7
Le produit intérieur brut selon les revenus	7
Le produit intérieur brut selon les dépenses	8
Le revenu disponible des ménages	10
Chapitre 2	
Tableaux statistiques	13
Annexe	
Notes méthodologiques	43
Les données utilisées pour la confection des comptes trimestriels	43
La désaisonnalisation des données	45

Liste des tableaux

1	Produit intérieur brut selon les revenus, données désaisonnalisées au taux annuel, Québec, 2014-2017	14	10	Produit intérieur brut selon les revenus, Québec, 2014-2017	32
2	Produit intérieur brut selon les dépenses, données désaisonnalisées au taux annuel, Québec, 2014-2017	16	11	Produit intérieur brut selon les dépenses, Québec, 2014-2017	34
3	Produit intérieur brut selon les dépenses, données désaisonnalisées au taux annuel, base 2007, Québec, 2014-2017	18	12	Compte des ménages, Québec, 2014-2017	36
4	Compte des ménages, données désaisonnalisées au taux annuel, Québec, 2014-2017	20	13	Dépenses de consommation finale des ménages par catégorie de dépenses, Québec, 2014-2017	38
5	Dépenses de consommation finale des ménages par catégorie de dépenses, données désaisonnalisées au taux annuel, Québec, 2014-2017	22	14	Revenus et dépenses de l'Administration provinciale, Québec, 2014-2017	40
6	Dépenses de consommation finale des ménages par catégorie de dépenses, données désaisonnalisées au taux annuel, base 2007, Québec, 2014-2017	24			
7	Compte extérieur, données désaisonnalisées au taux annuel, Québec, 2014-2017	26			
8	Compte extérieur réel, données désaisonnalisées au taux annuel, base 2007, Québec, 2014-2017	28			
9	Revenus et dépenses de l'Administration provinciale, données désaisonnalisées au taux annuel, Québec, 2014-2017	30			

INTRODUCTION¹

Au quatrième trimestre 2017, le produit intérieur brut (PIB) du Québec, exprimé en termes réels aux prix du marché, augmente de 0,5 %. Au Canada, la croissance trimestrielle s'élève à 0,4 %. En termes annualisés, la croissance québécoise se chiffre à 1,8 % comparativement à 1,7 % au Canada. La progression au dernier trimestre s'explique par la vigueur des dépenses de consommation finale des ménages et par celle de l'investissement des entreprises, particulièrement en bâtiments résidentiels, alors que le déficit du solde du commerce extérieur s'amplifie et vient tempérer la croissance. Pour l'ensemble de l'année 2017, le PIB réel du Québec s'accroît de 3,1 %, après une progression de 1,4 % en 2016, alors qu'au Canada, la croissance s'élève à 3,0 % en 2017 (1,4 % en 2016).



Pour l'ensemble de l'année 2017, la croissance observée au Québec provient de l'appréciation de l'ensemble des composantes de la demande intérieure finale et de l'accumulation des stocks. L'investissement, tant des entreprises que des administrations publiques, évolue à la hausse de façon prononcée, notamment en machines et matériel. L'accélération des dépenses de consommation finale se poursuit comme en 2016, et ce, tant du côté des ménages que de celui des administrations publiques.

Tant les exportations québécoises vers les autres pays que celles vers les autres provinces progressent de façon modérée. Pour l'ensemble de

l'année, la croissance des importations a été plus soutenue que celle des exportations, tant au niveau international qu'à l'échelle interprovinciale. Étant donné la position d'importateur net de la province, le solde déficitaire des échanges internationaux s'est donc creusé au cours de l'année 2017, alors que le solde positif des échanges interprovinciaux a diminué.

Selon l'approche des revenus, la rémunération des salariés augmente, principalement en raison de la progression des salaires et traitements. L'excédent d'exploitation net des sociétés est également en croissance, tout comme le revenu mixte net. Cet amalgame de hausses soutenues propulse la croissance du PIB nominal (+ 5,3 %) à un niveau atteint pour la dernière fois en 2007.

Sous l'impulsion de la forte croissance du revenu primaire, d'une hausse des transferts reçus des administrations publiques et d'une diminution de l'impôt sur le revenu personnel, le revenu disponible des ménages augmente de façon prononcée en 2017. Comme cette croissance surpasse la progression des dépenses de consommation nominales des ménages, et est conjuguée à une variation positive des droits à pension, l'épargne des ménages augmente.

LE PRODUIT INTÉRIEUR BRUT SELON LES REVENUS

Le rendement des facteurs de production

La rémunération des salariés atteint 217,7 G\$ et croît de 4,5 % en 2017. Le rythme s'accélère par rapport au taux de 2,7 % affiché en 2016. Au quatrième trimestre 2017, la rémunération des salariés progresse de 1,6 %, tant en raison de la hausse des salaires et traitements (+ 1,6 %) qu'en raison de la hausse des cotisations sociales à la charge des employeurs (+ 1,5 %). La rémunération des salariés augmente suivant la croissance de la rémunération hebdomadaire moyenne (+ 1,5 %) et celle de l'emploi (+ 0,7 %).

1. La description des faits saillants est réalisée au moyen des données désaisonnalisées au taux annuel (tableaux 1 à 9). Les données des *Comptes économiques trimestriels du Québec* ont été révisées pour les rendre comparables aux *Comptes économiques provinciaux et territoriaux* et aux *Comptes économiques nationaux canadiens* diffusés respectivement le 8 novembre 2017 et le 2 mars 2018 par Statistique Canada.

En 2017, l'excédent d'exploitation net des sociétés atteint 53,7 G\$ et affiche une hausse soutenue de 14,9 %. La dernière augmentation annuelle de cette ampleur a été observée en 2010 (+ 14,3 %). Au quatrième trimestre de 2017, l'excédent d'exploitation net des sociétés croît de 4,9 % à la suite des diminutions respectives de 2,6 % et 0,5 % observées au deuxième et troisième trimestre.

Le revenu mixte net est en hausse en 2017 (+ 4,2 %), principalement en raison de la variation du revenu mixte net non agricole (+ 5,3 %), mais également en raison des hausses de ces deux autres composantes : le revenu mixte net agricole (+ 2,6 %) et le revenu de location des ménages (+ 3,1 %). Au quatrième trimestre, le revenu mixte net est en croissance (+ 1,4 %), tout comme ses trois composantes : le revenu mixte net agricole (+ 4,4 %) et non agricole (+ 1,8 %) ainsi que le revenu de location des ménages (+ 0,9 %).

Les impôts indirects et les subventions

En 2017, la croissance des impôts moins les subventions sur la production (+ 3,7 %) et celle des impôts moins les subventions sur les produits et les importations (+ 5,8 %) s'accroissent par rapport à l'année précédente (respectivement 2,7 % et 1,2 % en 2016). Le quatrième trimestre 2017 affiche une hausse de 1,7 % tant pour les impôts moins les subventions sur la production que pour ceux sur les produits et les importations. Il s'agit d'augmentations plus marquées que celles du trimestre précédent.

Les impôts indirects de l'administration fédérale augmentent de 5,2 % en 2017, principalement en raison de la hausse des montants de la taxe sur les produits et services (TPS) prélevés (+ 6,6 %). Les impôts indirects de l'administration provinciale (+ 4,9 %) sont également en hausse en 2017. La croissance des recettes provenant des taxes de vente provinciales (+ 6,8 %), de celles provenant du financement des programmes de santé (+ 4,3 %) et de celles provenant des bénéfices de la Société des loteries (+ 8,3 %) explique cette augmentation, en dépit des baisses observées au titre des taxes sur le tabac (- 5,6 %) et des bénéfices de la Société des alcools (- 4,1 %). En 2017, les impôts indirects des administrations locales ont crû de 2,8 %. Au quatrième trimestre, les impôts

indirects augmentent pour les administrations fédérale (+ 1,7 %), provinciale (+ 1,9 %) et locales (+ 0,5 %).

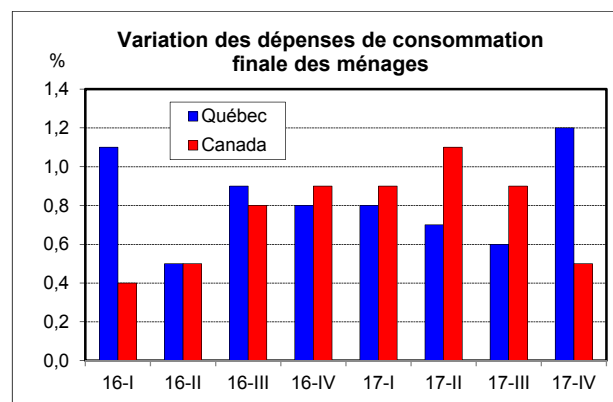
En 2017, les subventions de l'administration fédérale sont en baisse (- 3,3 %), celles de l'administration provinciale augmentent (+ 1,1 %), tandis que celles des administrations locales restent stables. Les subventions des administrations locales demeurent également stables au quatrième trimestre, tandis que celles de l'administration provinciale croissent (+ 0,3 %) et celles de l'administration fédérale reculent (- 3,0 %).

LE PRODUIT INTÉRIEUR BRUT SELON LES DÉPENSES²

Les dépenses de consommation finale des ménages

En 2017, les dépenses de consommation finale des ménages augmentent de 3,1 %, à la suite d'une croissance de 2,7 % en 2016. On observe une hausse tant du côté des biens (+ 3,3 %) que du côté des services (+ 3,0 %). Ce sont les biens durables qui enregistrent l'augmentation la plus rapide avec une progression de 6,7 %. Au Canada, la croissance des dépenses de consommation finale des ménages s'établit à 3,5 %.

Au quatrième trimestre de 2017, les dépenses de consommation finale des ménages s'accroissent de 1,2 % au Québec, soit la plus forte hausse en 2017. Soutenues notamment par les achats de biens non durables (+ 2,6 %) et de biens semi-durables (+ 2,3 %), les dépenses en biens (+ 1,8 %) expliquent en grande partie cette situation. Les dépenses en services ont également crû, mais à un rythme moindre (+ 0,7 %).



2. L'analyse de cette section se fait en termes réels.

En ce qui a trait aux principales catégories de dépenses, elles sont toutes en hausse au quatrième trimestre 2017, exception faite des dépenses nettes à l'étranger. Les dépenses consacrées aux articles d'habillement et de chaussures (+ 2,3 %) et aux biens et services divers (+ 2,1 %) affichent les croissances les plus élevées. Viennent ensuite les dépenses liées à la santé (+ 1,8 %).

Au Canada, les dépenses de consommation finale des ménages se sont accrues de 0,5 % au quatrième trimestre 2017, soit un taux inférieur de 0,7 point de pourcentage à celui observé au Québec.

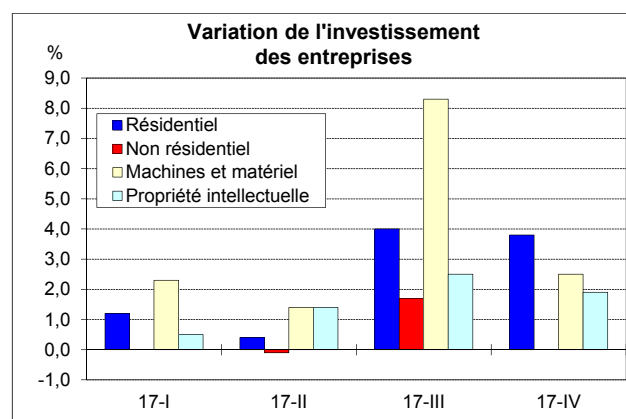
Les dépenses de consommation finale des administrations publiques

Les dépenses de consommation finale des administrations publiques (+ 2,3 %) poursuivent leur augmentation en 2017, à un rythme légèrement supérieur à celui de l'année précédente (+ 2,0 % en 2016). Les trois ordres de gouvernement affichent une croissance en 2017 en termes de dépenses de consommation finale : elle s'élève à 4,0 % pour l'administration fédérale, à 1,7 % pour l'administration provinciale et à 2,7 % pour les administrations locales et les Premières Nations. Les hausses des dépenses provinciales proviennent à la fois des dépenses administratives (+ 2,4 %), en éducation (+ 1,7 %) et en santé (+ 1,0 %). La hausse des dépenses liées à l'éducation est le résultat d'une augmentation de la rémunération des salariés (+ 2,8 %) accompagnée d'une baisse des dépenses en autres biens et services (- 2,1 %), laquelle survient après une année de forte progression en 2016 (+ 12,7 %).

Au quatrième trimestre de 2017, les dépenses des administrations publiques progressent de façon modérée (+ 0,6 %) par rapport au trimestre précédent (+ 1,4 %). Cette croissance provient principalement de celle des dépenses de l'administration fédérale (+ 2,3 %), bien que des hausses plus modestes soient également observées pour les administrations provinciale (+ 0,3 %) et locales (+ 0,4 %). L'augmentation des dépenses des commissions scolaires (+ 2,0 %) et des Premières Nations (+ 0,6 %) fait que les dépenses des administrations locales croissent malgré le fléchissement des dépenses des municipalités (- 1,3 %).

L'investissement en capital fixe

L'investissement en capital fixe des entreprises (+ 6,1 %) s'accélère en 2017 par rapport à l'année précédente (+ 2,0 %). Parallèlement, l'investissement en capital fixe des administrations publiques croît de 3,4 % à la suite de la légère hausse de 0,1 % en 2016. Au quatrième trimestre, les investissements en capital fixe des entreprises et des administrations publiques ralentissent en comparaison du trimestre précédent, atteignant des niveaux de croissance respectifs de 2,3 % et 0,6 %.



En 2017, l'investissement des entreprises en construction résidentielle affiche une croissance soutenue de 7,8 %, rythme plus important que celui de 2016 (+ 3,0 %). La construction de logements neufs (+ 13,6 %), les activités de rénovation (+ 4,2 %) et les activités de revente de propriétés existantes (+ 5,4 %) expliquent cette progression. Les investissements en machines et matériel croissent de 9,1 % en 2017 après une année relativement stable en 2016, alors que ceux en construction non résidentielle et en produits de propriété intellectuelle affichent des hausses de 2,4 % et 2,2 % respectivement.

Au quatrième trimestre, l'investissement des entreprises en construction résidentielle (+ 3,8 %) croît à un taux semblable à celui du trimestre précédent (+ 4,0 %). Des hausses sont également observées dans l'investissement en machines et matériel (+ 2,5 %) et en produits de propriété intellectuelle (+ 1,9 %) des entreprises, alors que l'investissement en construction non résidentielle stagne en 2017, malgré un rebond au troisième trimestre.

La demande intérieure et le commerce extérieur

La demande intérieure finale (+ 3,4 %) progresse de manière plus prononcée en 2017 qu'en 2016 (+ 2,3 %). De même, ses quatre composantes, soit les dépenses de consommation finale des ménages, les dépenses de consommation finale des administrations publiques, l'investissement en capital fixe des entreprises et l'investissement des administrations publiques, croissent plus rapidement que l'année précédente (respectivement + 3,1 %, + 2,3 %, + 6,1 % et + 3,4 %). La demande intérieure finale augmente de 1,2 % au quatrième trimestre, soit à un rythme légèrement inférieur à celui du trimestre précédent.

En 2017, les investissements en stocks s'élèvent à 4,7 G\$, ce qui correspond à plus du double du montant enregistré l'année précédente (1,8 G\$) et au plus haut niveau annuel dans la série actuelle qui remonte à 1981. Au quatrième trimestre, ils atteignent 4,3 G\$ à la suite d'un investissement en stocks de 5,2 G\$ enregistré au trimestre précédent.

Les exportations totales de biens et services progressent de 1,7 % en 2017, soit au même taux qu'en 2016. Les exportations internationales de biens, en hausse de 2,1 %, affichent la plus forte croissance; les exportations internationales de services ainsi que les exportations de biens et de services vers les autres provinces enregistrant quant à elles une croissance de 1,3 %.

Les importations totales de biens et services poursuivent leur croissance en 2017 (+ 3,9 %), une deuxième année où la croissance s'intensifie. Tant les importations internationales que celles en provenance des autres provinces sont en hausse avec des taux respectifs de 3,9 % et de 3,7 %.

L'accroissement des importations totales étant de plus grande ampleur que celui des exportations, le déficit commercial du Québec s'accroît (+ 4,0 G\$) et atteint 17,4 G\$ en 2017. L'augmentation du déficit commercial s'explique par une hausse de 2,7 G\$ du déficit du commerce international combinée à une baisse de 1,3 G\$ du surplus du commerce interprovincial.

LE REVENU DISPONIBLE DES MÉNAGES

La provenance

Le revenu primaire des ménages, qui combine la rémunération du travail et celle du capital dont les ménages sont propriétaires, augmente de 4,4 % en 2017, soit un rythme de croissance plus rapide que celui observé en 2016 (+ 2,7 %). La rémunération des salariés, principale composante du revenu primaire, s'apprécie de 4,5 % par rapport à 2016, soit le taux de croissance le plus rapide observé depuis 2012. Le revenu mixte net augmente également plus rapidement en 2017 (+4,2 %), sous l'effet d'une accélération de la progression de l'ensemble de ses composantes, tout comme le revenu net de la propriété (+ 4,2 %).

Les transferts courants reçus en provenance des administrations publiques augmentent de 3,6 % en 2017, un taux similaire à celui observé en 2016 (+ 3,7 %). Les transferts monétaires en provenance de l'administration fédérale augmentent de 5,4 % en 2017, à la suite d'une augmentation de 6,0 % en 2016. Cette hausse est en grande partie explicable par l'allocation canadienne pour enfant, plus généreuse que les prestations familiales précédentes, et par la croissance des prestations de la Sécurité de la vieillesse (+5,1 %), qui contrebalance le repli des prestations d'assurance-emploi (- 4,5 %).

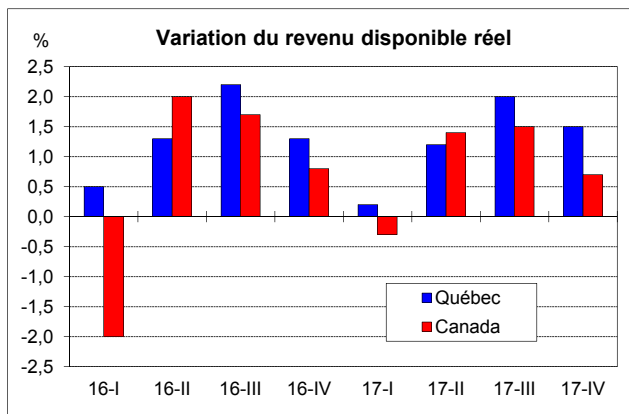
En ce qui a trait à l'administration provinciale, elle n'augmente que légèrement ses transferts aux ménages (+ 0,3 %) en 2017, après un léger repli en 2016 (- 0,3 %). La progression annuelle s'explique par les transferts de la Commission des normes, de l'équité, de la santé et de la sécurité du travail (CNESST), en hausse de 4,8 %, et par les transferts divers (+ 0,8 %). À l'opposé, les prestations versées par le Régime québécois d'assurance parentale (RQAP) se replient de 1,7 %, alors que les allocations d'aide sociale diminuent de 2,5 %. Finalement, les prestations de retraite de la Régie des rentes du Québec augmentent pour leur part de 3,9 %, une hausse semblable à celle observée pour les prestations du Régime de pensions du Canada (+ 3,8 %).

L'utilisation

Les transferts courants versés par les ménages aux administrations publiques augmentent d'un faible 0,2 % en 2017, à la suite d'une croissance de 1,9 % en 2016. Cette faible progression s'explique par le repli de la principale composante, soit l'impôt sur le revenu personnel, qui diminue de 0,6 %. Cette baisse se matérialise dans l'impôt perçu par l'administration provinciale (- 4,5 %), qui chute de façon prononcée, tandis que celui perçu par l'administration fédérale augmente de 4,6 %.

Les cotisations aux régimes d'assurance sociale augmentent quant à elles de 2,4 % en 2017, une croissance similaire à celle observée en 2016 (+ 2,5 %). Cette hausse s'explique en partie par la croissance des cotisations à la CNESST (+ 2,4 %) et au RQAP (+ 3,1 %), mais surtout, par la progression des cotisations au Régime de rentes du Québec (+ 7,5 %), alors que les cotisations à l'assurance-emploi chutent de 12,8 %.

En termes nominaux, la croissance du revenu disponible des ménages s'avère supérieure à la croissance des dépenses de consommation finale et, cette situation, combinée à une accumulation des droits à pension, fait augmenter l'épargne d'un peu plus de 4,0 G\$ par rapport à 2016. Le taux d'épargne s'établit à 6,3 % en 2017 comparativement à 5,0 % en 2016. Au Canada, le taux d'épargne s'élève à 3,6 % en 2017 (3,5 % en 2016), une progression plus lente que celle observée au Québec.



Le revenu disponible des ménages augmente de 5,9 % en 2017, après une croissance de 3,5 % en 2016. Il s'agit de la plus forte croissance observée depuis 2008 (+ 6,1 %). En considérant l'évolution de l'indice implicite de prix de la consommation finale des ménages, on constate que le pouvoir d'achat, mesuré par le revenu disponible des ménages exprimé en termes réels, augmente de 4,9 % en 2017, à la suite d'une croissance de 2,8 % en 2016.

Tableaux statistiques

Les tableaux 1 à 9 présentent des données désaisonnalisées au taux annuel, c'est-à-dire corrigées des variations saisonnières et ramenées sur une base annuelle. Les tableaux 10 à 14 présentent des données brutes, c'est-à-dire non désaisonnalisées.

Les données des *Comptes économiques trimestriels du Québec* ont été révisées pour les rendre comparables aux *Comptes économiques provinciaux et territoriaux* et aux *Comptes économiques nationaux canadiens* diffusés respectivement le 8 novembre 2017 et le 2 mars 2018 par Statistique Canada.

Tableau 1
Produit intérieur brut selon les revenus¹, données désaisonnalisées au taux annuel, Québec, 2014-2017

	2014					2015				
	I	II	III	IV	Année	I	II	III	IV	Année
	M\$									
01 Rémunération des salariés	196 179	198 075	200 347	200 371	198 743	201 053	203 257	203 661	203 253	202 806
	0,6	1,0	1,1	0,0	2,9	0,3	1,1	0,2	-0,2	2,0
02 Salaires et traitements	165 216	166 724	168 584	168 488	167 253	168 981	170 765	170 993	170 461	170 300
	0,6	0,9	1,1	-0,1	2,7	0,3	1,1	0,1	-0,3	1,8
03 Cotisations sociales à la charge des employeurs	30 963	31 351	31 763	31 883	31 490	32 072	32 492	32 668	32 792	32 506
	0,9	1,3	1,3	0,4	4,4	0,6	1,3	0,5	0,4	3,2
04 Excédent d'exploitation brut	86 535	88 638	90 179	92 484	89 459	93 047	90 244	93 007	91 126	91 856
	-0,1	2,4	1,7	2,6	3,5	0,6	-3,0	3,1	-2,0	2,7
05 Excédent d'exploitation net : sociétés	42 128	43 748	45 020	46 928	44 456	46 764	43 756	45 932	43 828	45 070
	0,8	3,8	2,9	4,2	4,9	-0,3	-6,4	5,0	-4,6	1,4
06 Consommation de capital fixe : sociétés	30 125	30 452	30 613	30 938	30 532	31 597	31 632	32 075	32 228	31 883
	-1,1	1,1	0,5	1,1	1,9	2,1	0,1	1,4	0,5	4,4
07 Consommation de capital fixe : administrations publiques et institutions sans but lucratif au service des ménages	14 282	14 438	14 546	14 618	14 471	14 686	14 856	15 000	15 070	14 903
	-0,8	1,1	0,7	0,5	2,8	0,5	1,2	1,0	0,5	3,0
08 Revenu mixte brut	37 662	37 971	38 228	38 327	38 047	38 386	38 693	38 806	38 895	38 695
	-1,1	0,8	0,7	0,3	0,4	0,2	0,8	0,3	0,2	1,7
09 Revenu mixte net	28 288	28 628	28 768	28 884	28 642	28 808	29 088	29 176	29 200	29 068
	-2,1	1,2	0,5	0,4	-0,2	-0,3	1,0	0,3	0,1	1,5
10 Consommation de capital fixe : entreprises individuelles	9 374	9 343	9 460	9 443	9 405	9 578	9 605	9 630	9 695	9 627
	2,1	-0,3	1,3	-0,2	2,2	1,4	0,3	0,3	0,7	2,4
11 Impôts moins les subventions sur la production	19 880	20 428	20 900	20 840	20 512	21 240	21 532	21 616	21 812	21 550
	1,3	2,8	2,3	-0,3	5,7	1,9	1,4	0,4	0,9	5,1
12 Impôts moins les subventions sur les produits et les importations	28 764	28 716	28 628	28 988	28 774	29 208	30 020	30 196	30 052	29 869
	2,2	-0,2	-0,3	1,3	4,0	0,8	2,8	0,6	-0,5	3,8
13 Divergence statistique	41	30	-28	-131	-22	-280	-332	-298	-150	-265
14 Produit intérieur brut aux prix du marché	369 061	373 858	378 254	380 879	375 513	382 654	383 414	386 988	384 988	384 511
	0,4	1,3	1,2	0,7	3,0	0,5	0,2	0,9	-0,5	2,4

1. À chacune des variables, les données de la première ligne correspondent à la valeur de la variable et celles de la deuxième ligne indiquent la variation en pourcentage par rapport au trimestre précédent.

Source : Institut de la statistique du Québec, Direction des statistiques économiques.

2016					2017							
I	II	III	IV	Année	I	II	III	IV	Année			
M\$												
206 401	206 965	208 929	211 157	208 363	213 231	215 079	219 563	223 051	217 731	Rémunération des salariés	01	
1,5	0,3	0,9	1,1	2,7	1,0	0,9	2,1	1,6	4,5			
173 073	173 537	175 125	176 921	174 664	178 920	180 380	184 156	187 112	182 642	Salaires et traitements	02	
1,5	0,3	0,9	1,0	2,6	1,1	0,8	2,1	1,6	4,6			
33 328	33 428	33 804	34 236	33 699	34 311	34 699	35 407	35 939	35 089	Cotisations sociales à la charge des employeurs	03	
1,6	0,3	1,1	1,3	3,7	0,2	1,1	2,0	1,5	4,1			
93 232	91 230	94 239	98 163	94 216	101 690	101 003	100 433	103 390	101 629	Excédent d'exploitation brut	04	
2,3	-2,1	3,3	4,2	2,6	3,6	-0,7	-0,6	2,9	7,9			
46 096	43 508	46 752	50 580	46 734	54 235	52 847	52 603	55 175	53 715	Excédent d'exploitation net : sociétés	05	
5,2	-5,6	7,5	8,2	3,7	7,2	-2,6	-0,5	4,9	14,9			
32 172	32 725	32 394	32 357	32 412	32 111	32 701	32 394	32 606	32 453	Consommation de capital fixe : sociétés	06	
-0,2	1,7	-1,0	-0,1	1,7	-0,8	1,8	-0,9	0,7	0,1			
14 964	14 997	15 093	15 226	15 070	15 344	15 455	15 436	15 609	15 461	Consommation de capital fixe : administrations publiques et institutions sans but lucratif au service des ménages	07	
-0,7	0,2	0,6	0,9	1,1	0,8	0,7	-0,1	1,1	2,6			
39 147	39 625	39 746	39 942	39 615	40 381	40 777	41 120	41 698	40 994	Revenu mixte brut	08	
0,6	1,2	0,3	0,5	2,4	1,1	1,0	0,8	1,4	3,5			
29 316	29 704	29 788	29 968	29 694	30 436	30 740	31 044	31 488	30 927	Revenu mixte net	09	
0,4	1,3	0,3	0,6	2,2	1,6	1,0	1,0	1,4	4,2			
9 831	9 921	9 958	9 974	9 921	9 945	10 037	10 076	10 210	10 067	Consommation de capital fixe : entreprises individuelles	10	
1,4	0,9	0,4	0,2	3,1	-0,3	0,9	0,4	1,3	1,5			
22 268	21 656	21 952	22 668	22 136	22 372	22 844	23 100	23 488	22 951	Impôts moins les subventions sur la production	11	
2,1	-2,7	1,4	3,3	2,7	-1,3	2,1	1,1	1,7	3,7			
29 404	29 788	30 468	31 260	30 230	31 404	31 804	32 080	32 636	31 981	Impôts moins les subventions sur les produits et les importations	12	
-2,2	1,3	2,3	2,6	1,2	0,5	1,3	0,9	1,7	5,8			
67	247	344	378	259	358	350	335	309	338	Divergence statistique	13	
390 519	389 511	395 678	403 568	394 819	409 436	411 857	416 631	424 572	415 624	Produit intérieur brut aux prix du marché	14	
1,4	-0,3	1,6	2,0	2,7	1,5	0,6	1,2	1,9	5,3			

Tableau 2
Produit intérieur brut selon les dépenses¹, données désaisonnalisées au taux annuel, Québec, 2014-2017

	2014					2015				
	I	II	III	IV	Année	I	II	III	IV	Année
	M\$									
01 Dépenses de consommation finale	312 858	315 996	317 810	319 320	316 496	319 705	321 377	324 467	325 051	322 650
	0,7	1,0	0,6	0,5	3,4	0,1	0,5	1,0	0,2	1,9
02 Ménages	217 934	220 827	221 785	223 418	220 991	223 773	224 769	227 219	228 223	225 996
	0,3	1,3	0,4	0,7	3,2	0,2	0,4	1,1	0,4	2,3
03 Biens	106 138	107 425	107 267	107 750	107 145	107 643	107 834	108 960	109 147	108 396
	-0,5	1,2	-0,1	0,5	2,3	-0,1	0,2	1,0	0,2	1,2
04 Services	111 796	113 402	114 518	115 668	113 846	116 130	116 935	118 259	119 076	117 600
	1,1	1,4	1,0	1,0	4,1	0,4	0,7	1,1	0,7	3,3
05 Institutions sans but lucratif au service des ménages	6 021	6 075	6 125	6 191	6 103	6 196	6 271	6 330	6 439	6 309
	0,8	0,9	0,8	1,1	1,3	0,1	1,2	0,9	1,7	3,4
06 Administrations publiques	88 903	89 094	89 900	89 711	89 402	89 736	90 337	90 918	90 389	90 345
	1,7	0,2	0,9	-0,2	3,9	0,0	0,7	0,6	-0,6	1,1
07 Formation brute de capital fixe	74 003	74 537	74 685	74 671	74 474	74 297	74 232	74 958	75 505	74 748
	-3,0	0,7	0,2	0,0	-3,5	-0,5	-0,1	1,0	0,7	0,4
08 Entreprises	57 606	58 034	58 104	58 148	57 973	57 838	57 789	58 582	59 155	58 341
	-3,8	0,7	0,1	0,1	-3,7	-0,5	-0,1	1,4	1,0	0,6
09 Bâtiments résidentiels	24 101	24 587	24 629	24 687	24 501	24 465	24 475	25 083	25 189	24 803
	0,6	2,0	0,2	0,2	0,4	-0,9	0,0	2,5	0,4	1,2
10 Ouvrages non résidentiels	15 529	15 419	15 279	15 077	15 326	14 898	14 883	14 900	15 083	14 941
	-5,1	-0,7	-0,9	-1,3	-7,5	-1,2	-0,1	0,1	1,2	-2,5
11 Machines et matériel	10 140	10 012	10 080	10 296	10 132	10 544	10 592	10 700	10 860	10 674
	-15,6	-1,3	0,7	2,1	-14,3	2,4	0,5	1,0	1,5	5,3
12 Produits de propriété intellectuelle	7 836	8 016	8 116	8 088	8 014	7 931	7 839	7 899	8 023	7 923
	4,2	2,3	1,2	-0,3	7,8	-1,9	-1,2	0,8	1,6	-1,1
13 Institutions sans but lucratif au service des ménages	491	503	495	483	493	468	456	448	452	456
	8,4	2,4	-1,6	-2,4	4,0	-3,1	-2,6	-1,8	0,9	-7,5
14 Administrations publiques	15 906	16 000	16 086	16 040	16 008	15 991	15 987	15 928	15 898	15 951
	-0,6	0,6	0,5	-0,3	-3,0	-0,3	0,0	-0,4	-0,2	-0,4
15 Construction	9 595	9 609	9 595	9 501	9 575	9 408	9 392	9 389	9 439	9 407
	-1,2	0,1	-0,1	-1,0	-5,2	-1,0	-0,2	0,0	0,5	-1,8
16 Machines et matériel	1 947	1 971	2 027	2 083	2 007	2 102	2 082	2 050	2 022	2 064
	0,2	1,2	2,8	2,8	-3,1	0,9	-1,0	-1,5	-1,4	2,8
17 Produits de propriété intellectuelle	4 364	4 420	4 464	4 456	4 426	4 481	4 513	4 489	4 437	4 480
	0,3	1,3	1,0	-0,2	2,4	0,6	0,7	-0,5	-1,2	1,2
18 Demande intérieure finale	386 861	390 533	392 495	393 991	390 970	394 002	395 609	399 425	400 556	397 398
	0,0	0,9	0,5	0,4	2,0	0,0	0,4	1,0	0,3	1,6
19 Investissements en stocks	2 172	1 832	1 384	1 600	1 747	6 496	2 636	276	-1 608	1 950

20 Solde du commerce extérieur	-19 931	-18 475	-15 652	-14 842	-17 225	-18 124	-15 162	-13 010	-14 112	-15 102
21 Divergence statistique	-40	-30	28	130	22	280	332	298	150	265
22 Produit intérieur brut aux prix du marché	369 061	373 858	378 254	380 879	375 513	382 654	383 414	386 988	384 988	384 511
	0,4	1,3	1,2	0,7	3,0	0,5	0,2	0,9	-0,5	2,4

1. À chacune des variables, les données de la première ligne correspondent à la valeur de la variable et celles de la deuxième ligne indiquent la variation en pourcentage par rapport au trimestre précédent.

Source : Institut de la statistique du Québec, Direction des statistiques économiques.

2016					2017						
I	II	III	IV	Année	I	II	III	IV	Année		
M\$											
329 662	331 230	333 953	336 871	332 929	341 343	344 954	348 447	353 064	346 952	Dépenses de consommation finale	01
1,4	0,5	0,8	0,9	3,2	1,3	1,1	1,0	1,3	4,2		
231 332	232 179	234 502	237 191	233 801	239 972	242 406	244 291	248 039	243 677	Ménages	02
1,4	0,4	1,0	1,1	3,5	1,2	1,0	0,8	1,5	4,2		
111 448	111 973	112 446	114 053	112 480	116 157	117 295	117 500	120 020	117 743	Biens	03
2,1	0,5	0,4	1,4	3,8	1,8	1,0	0,2	2,1	4,7		
119 884	120 206	122 056	123 138	121 321	123 815	125 111	126 791	128 019	125 934	Services	04
0,7	0,3	1,5	0,9	3,2	0,5	1,0	1,3	1,0	3,8		
6 335	6 395	6 408	6 374	6 378	6 510	6 487	6 589	6 634	6 555	Institutions sans but lucratif au service des ménages	05
-1,6	0,9	0,2	-0,5	1,1	2,1	-0,4	1,6	0,7	2,8		
91 995	92 656	93 043	93 306	92 750	94 861	96 061	97 567	98 391	96 720	Administrations publiques	06
1,8	0,7	0,4	0,3	2,7	1,7	1,3	1,6	0,8	4,3		
76 075	76 368	77 256	78 761	77 115	79 391	80 403	83 277	85 641	82 178	Formation brute de capital fixe	07
0,8	0,4	1,2	1,9	3,2	0,8	1,3	3,6	2,8	6,6		
59 676	59 776	60 402	61 802	60 414	62 267	63 119	65 725	67 877	64 747	Entreprises	08
0,9	0,2	1,0	2,3	3,6	0,8	1,4	4,1	3,3	7,2		
25 374	25 372	25 824	26 878	25 862	27 168	27 460	28 907	30 437	28 493	Bâtiments résidentiels	09
0,7	0,0	1,8	4,1	4,3	1,1	1,1	5,3	5,3	10,2		
15 312	15 498	15 772	15 954	15 634	15 958	15 990	16 457	16 499	16 226	Ouvrages non résidentiels	10
1,5	1,2	1,8	1,2	4,6	0,0	0,2	2,9	0,3	3,8		
10 912	10 908	10 916	11 104	10 960	11 261	11 665	12 141	12 489	11 889	Machines et matériel	11
0,5	0,0	0,1	1,7	2,7	1,4	3,6	4,1	2,9	8,5		
8 078	7 998	7 890	7 866	7 958	7 880	8 004	8 220	8 452	8 139	Produits de propriété intellectuelle	12
0,7	-1,0	-1,4	-0,3	0,4	0,2	1,6	2,7	2,8	2,3		
456	464	468	464	463	463	467	471	475	469	Institutions sans but lucratif au service des ménages	13
0,9	1,8	0,9	-0,9	1,5	-0,2	0,9	0,9	0,8	1,3		
15 943	16 128	16 386	16 495	16 238	16 661	16 817	17 081	17 289	16 962	Administrations publiques	14
0,3	1,2	1,6	0,7	1,8	1,0	0,9	1,6	1,2	4,5		
9 551	9 740	9 934	9 979	9 801	10 093	10 213	10 429	10 525	10 315	Construction	15
1,2	2,0	2,0	0,5	4,2	1,1	1,2	2,1	0,9	5,2		
1 960	1 928	1 916	1 916	1 930	2 000	2 060	2 060	2 044	2 041	Machines et matériel	16
-3,1	-1,6	-0,6	0,0	-6,5	4,4	3,0	0,0	-0,8	5,8		
4 432	4 460	4 536	4 600	4 507	4 568	4 544	4 592	4 720	4 606	Produits de propriété intellectuelle	17
-0,1	0,6	1,7	1,4	0,6	-0,7	-0,5	1,1	2,8	2,2		
405 737	407 598	411 209	415 632	410 044	420 734	425 357	431 724	438 705	429 130	Demande intérieure finale	18
1,3	0,5	0,9	1,1	3,2	1,2	1,1	1,5	1,6	4,7		
1 060	552	2 572	1 484	1 417	3 605	4 768	6 219	5 380	4 993	Investissements en stocks	19
...		
-16 211	-18 392	-17 758	-13 171	-16 383	-14 547	-17 917	-20 977	-19 203	-18 161	Solde du commerce extérieur	20
-66	-246	-343	-377	-258	-358	-351	-335	-308	-338	Divergence statistique	21
390 519	389 511	395 678	403 568	394 819	409 436	411 857	416 631	424 572	415 624	Produit intérieur brut aux prix du marché	22
1,4	-0,3	1,6	2,0	2,7	1,5	0,6	1,2	1,9	5,3		

Tableau 3
Produit intérieur brut selon les dépenses¹, données désaisonnalisées au taux annuel, base 2007, Québec, 2014-2017

	2014					2015				
	I	II	III	IV	Année	I	II	III	IV	Année
	M\$									
01 Dépenses de consommation finale	281 445	282 592	283 040	283 803	282 720	284 236	283 799	285 198	285 431	284 666
	0,1	0,4	0,2	0,3	1,6	0,2	-0,2	0,5	0,1	0,7
02 Ménages	200 782	202 104	202 557	203 877	202 330	204 618	204 431	205 632	206 339	205 255
	-0,3	0,7	0,2	0,7	1,7	0,4	-0,1	0,6	0,3	1,4
03 Biens	99 985	100 427	100 421	101 311	100 536	102 152	101 525	102 457	102 574	102 177
	-1,1	0,4	0,0	0,9	1,4	0,8	-0,6	0,9	0,1	1,6
04 Services	100 721	101 593	102 041	102 481	101 709	102 410	102 815	103 105	103 678	103 002
	0,5	0,9	0,4	0,4	2,0	-0,1	0,4	0,3	0,6	1,3
05 Institutions sans but lucratif au service des ménages	5 354	5 278	5 281	5 299	5 303	5 469	5 559	5 569	5 535	5 533
	-2,2	-1,4	0,1	0,3	-5,6	3,2	1,6	0,2	-0,6	4,3
06 Administrations publiques	75 415	75 313	75 323	74 781	75 208	74 357	74 067	74 286	73 874	74 146
	1,5	-0,1	0,0	-0,7	1,8	-0,6	-0,4	0,3	-0,6	-1,4
07 Formation brute de capital fixe	64 585	64 582	64 553	64 112	64 458	63 281	62 860	62 822	62 833	62 949
	-4,2	0,0	0,0	-0,7	-6,4	-1,3	-0,7	-0,1	0,0	-2,3
08 Entreprises	50 847	50 888	50 792	50 397	50 731	49 756	49 401	49 511	49 724	49 598
	-5,0	0,1	-0,2	-0,8	-6,7	-1,3	-0,7	0,2	0,4	-2,2
09 Bâtiments résidentiels	20 719	21 114	21 083	21 068	20 996	20 771	20 777	21 210	21 182	20 985
	-0,8	1,9	-0,1	-0,1	-1,6	-1,4	0,0	2,1	-0,1	-0,1
10 Ouvrages non résidentiels	12 578	12 372	12 193	11 969	12 278	11 719	11 685	11 750	11 902	11 764
	-4,9	-1,6	-1,4	-1,8	-9,9	-2,1	-0,3	0,6	1,3	-4,2
11 Machines et matériel	10 397	10 146	10 181	10 112	10 209	10 020	9 996	9 718	9 746	9 870
	-16,9	-2,4	0,3	-0,7	-18,4	-0,9	-0,2	-2,8	0,3	-3,3
12 Produits de propriété intellectuelle	6 728	6 843	6 937	6 856	6 841	6 855	6 549	6 446	6 498	6 587
	0,5	1,7	1,4	-1,2	2,8	0,0	-4,5	-1,6	0,8	-3,7
13 Institutions sans but lucratif au service des ménages	453	459	446	426	446	406	391	383	388	392
	11,6	1,3	-2,8	-4,5	3,7	-4,7	-3,7	-2,0	1,3	-12,1
14 Administrations publiques	13 321	13 258	13 327	13 298	13 301	13 133	13 085	12 949	12 749	12 979
	-1,3	-0,5	0,5	-0,2	-5,5	-1,2	-0,4	-1,0	-1,5	-2,4
15 Construction	7 753	7 750	7 727	7 638	7 717	7 544	7 513	7 539	7 536	7 533
	-1,5	0,0	-0,3	-1,2	-5,5	-1,2	-0,4	0,3	0,0	-2,4
16 Machines et matériel	2 029	2 028	2 084	2 067	2 052	1 980	1 934	1 829	1 785	1 882
	-2,5	0,0	2,8	-0,8	-9,1	-4,2	-2,3	-5,4	-2,4	-8,3
17 Produits de propriété intellectuelle	3 697	3 677	3 741	3 813	3 732	3 790	3 791	3 698	3 505	3 696
	1,4	-0,5	1,7	1,9	0,2	-0,6	0,0	-2,5	-5,2	-1,0
18 Demande intérieure finale	345 844	346 984	347 395	347 709	346 983	347 297	346 407	347 760	347 964	347 357
	-0,7	0,3	0,1	0,1	0,0	-0,1	-0,3	0,4	0,1	0,1
19 Investissements en stocks	2 420	1 704	888	1 156	1 542	6 252	3 044	-1 380	-196	1 930

20 Solde du commerce extérieur	-14 923	-13 569	-12 408	-12 272	-13 293	-15 531	-11 942	-7 118	-8 893	-10 871
21 Divergence statistique	-35	-26	26	115	20	248	292	261	131	233
22 Produit intérieur brut aux prix du marché	333 169	335 003	335 819	336 593	335 146	338 091	337 607	339 315	338 839	338 463
	0,0	0,6	0,2	0,2	1,8	0,4	-0,1	0,5	-0,1	1,0

1. À chacune des variables, les données de la première ligne correspondent à la valeur de la variable et celles de la deuxième ligne indiquent la variation en pourcentage par rapport au trimestre précédent.

Source : Institut de la statistique du Québec, Direction des statistiques économiques.

2016					2017						
I	II	III	IV	Année	I	II	III	IV	Année		
M\$											
288 785	290 671	292 370	294 338	291 541	296 376	298 374	300 871	304 063	299 921	Dépenses de consommation finale	01
1,2	0,7	0,6	0,7	2,4	0,7	0,7	0,8	1,1	2,9		
208 688	209 792	211 623	213 333	210 859	214 949	216 546	217 929	220 580	217 501	Ménages	02
1,1	0,5	0,9	0,8	2,7	0,8	0,7	0,6	1,2	3,1		
104 410	104 928	105 569	106 597	105 376	107 676	108 737	108 626	110 573	108 903	Biens	03
1,8	0,5	0,6	1,0	3,1	1,0	1,0	-0,1	1,8	3,3		
104 238	104 820	105 991	106 687	105 434	107 243	107 796	109 236	109 981	108 564	Services	04
0,5	0,6	1,1	0,7	2,4	0,5	0,5	1,3	0,7	3,0		
5 482	5 401	5 378	5 375	5 409	5 294	5 351	5 407	5 456	5 377	Institutions sans but lucratif au service des ménages	05
-1,0	-1,5	-0,4	-0,1	-2,2	-1,5	1,1	1,0	0,9	-0,6		
74 935	75 803	75 695	75 951	75 596	76 438	76 769	77 811	78 286	77 326	Administrations publiques	06
1,4	1,2	-0,1	0,3	2,0	0,6	0,4	1,4	0,6	2,3		
63 134	63 641	64 073	64 956	63 951	65 660	66 041	68 444	69 767	67 478	Formation brute de capital fixe	07
0,5	0,8	0,7	1,4	1,6	1,1	0,6	3,6	1,9	5,5		
50 001	50 342	50 584	51 433	50 590	52 082	52 446	54 487	55 721	53 684	Entreprises	08
0,6	0,7	0,5	1,7	2,0	1,3	0,7	3,9	2,3	6,1		
21 290	21 322	21 552	22 292	21 614	22 559	22 654	23 552	24 455	23 305	Bâtiments résidentiels	09
0,5	0,2	1,1	3,4	3,0	1,2	0,4	4,0	3,8	7,8		
12 087	12 250	12 298	12 481	12 279	12 482	12 470	12 685	12 679	12 579	Ouvrages non résidentiels	10
1,6	1,3	0,4	1,5	4,4	0,0	-0,1	1,7	0,0	2,4		
9 765	9 865	9 911	9 935	9 869	10 160	10 303	11 163	11 438	10 766	Machines et matériel	11
0,2	1,0	0,5	0,2	0,0	2,3	1,4	8,3	2,5	9,1		
6 432	6 466	6 377	6 329	6 401	6 361	6 451	6 615	6 741	6 542	Produits de propriété intellectuelle	12
-1,0	0,5	-1,4	-0,8	-2,8	0,5	1,4	2,5	1,9	2,2		
397	406	411	406	405	404	402	403	403	403	Institutions sans but lucratif au service des ménages	13
2,3	2,3	1,2	-1,2	3,3	-0,5	-0,5	0,2	0,0	-0,5		
12 769	12 925	13 108	13 142	12 986	13 220	13 249	13 593	13 674	13 434	Administrations publiques	14
0,2	1,2	1,4	0,3	0,1	0,6	0,2	2,6	0,6	3,4		
7 627	7 716	7 822	7 795	7 740	7 801	7 864	8 059	8 096	7 955	Construction	15
1,2	1,2	1,4	-0,3	2,7	0,1	0,8	2,5	0,5	2,8		
1 724	1 751	1 749	1 736	1 740	1 821	1 832	1 911	1 892	1 864	Machines et matériel	16
-3,4	1,6	-0,1	-0,7	-7,5	4,9	0,6	4,3	-1,0	7,1		
3 474	3 510	3 593	3 663	3 560	3 643	3 594	3 689	3 758	3 671	Produits de propriété intellectuelle	17
-0,9	1,0	2,4	1,9	-3,7	-0,5	-1,3	2,6	1,9	3,1		
351 622	354 012	356 151	359 039	355 206	361 759	364 146	369 111	373 692	367 177	Demande intérieure finale	18
1,1	0,7	0,6	0,8	2,3	0,8	0,7	1,4	1,2	3,4		
2 188	500	3 276	1 264	1 807	4 311	4 905	5 179	4 317	4 678	Investissements en stocks	19
...		
-12 469	-11 863	-15 385	-13 883	-13 400	-16 755	-16 617	-17 103	-19 149	-17 406	Solde du commerce extérieur	20
-58	-216	-298	-324	-224	-306	-300	-286	-260	-288	Divergence statistique	21
341 140	342 313	343 630	345 957	343 260	348 891	352 012	356 724	358 349	353 994	Produit intérieur brut aux prix du marché	22
0,7	0,3	0,4	0,7	1,4	0,8	0,9	1,3	0,5	3,1		

Tableau 4
Compte des ménages¹, données désaisonnalisées au taux annuel, Québec, 2014-2017

	2014					2015				
	I	II	III	IV	Année	I	II	III	IV	Année
	M\$									
01 Rémunération des salariés	201 702	203 588	206 214	206 412	204 479	207 613	210 174	210 747	210 370	209 726
	0,5	0,9	1,3	0,1	2,8	0,6	1,2	0,3	-0,2	2,6
02 Plus : revenu mixte net	28 288	28 628	28 768	28 884	28 642	28 808	29 088	29 176	29 200	29 068
	-2,1	1,2	0,5	0,4	-0,2	-0,3	1,0	0,3	0,1	1,5
03 Non agricole	13 800	13 920	14 000	14 076	13 949	13 756	13 800	13 760	13 672	13 747
	-4,6	0,9	0,6	0,5	-3,7	-2,3	0,3	-0,3	-0,6	-1,4
04 Agricole	684	748	668	576	669	620	704	708	676	677
	24,8	9,4	-10,7	-13,8	10,8	7,6	13,5	0,6	-4,5	1,2
05 Revenu de location des ménages	13 804	13 960	14 100	14 232	14 024	14 432	14 584	14 708	14 852	14 644
	-0,6	1,1	1,0	0,9	3,0	1,4	1,1	0,9	1,0	4,4
06 Plus : revenu net de la propriété	26 540	26 672	26 392	27 168	26 693	27 456	29 052	29 828	30 604	29 235
	9,5	0,5	-1,0	2,9	10,7	1,1	5,8	2,7	2,6	9,5
07 Revenu de la propriété reçu	36 376	36 568	36 332	37 204	36 620	37 500	38 924	39 616	40 328	39 092
	4,0	0,5	-0,6	2,4	5,5	0,8	3,8	1,8	1,8	6,8
08 Moins : revenu de la propriété payé	9 836	9 896	9 940	10 036	9 927	10 044	9 872	9 788	9 724	9 857
	-8,4	0,6	0,4	1,0	-6,3	0,1	-1,7	-0,9	-0,7	-0,7
09 Égale : revenu primaire des ménages	256 530	258 888	261 374	262 464	259 814	263 877	268 314	269 751	270 174	268 029
	1,0	0,9	1,0	0,4	3,2	0,5	1,7	0,5	0,2	3,2
10 Plus : transferts courants reçus	66 766	66 612	67 894	68 728	67 500	70 855	71 608	72 567	72 990	72 005
	1,3	-0,2	1,9	1,2	3,8	3,1	1,1	1,3	0,6	6,7
11 Des administrations publiques	47 716	48 048	48 712	49 160	48 409	50 680	50 760	51 028	51 348	50 954
	1,0	0,7	1,4	0,9	3,6	3,1	0,2	0,5	0,6	5,3
12 Des institutions sans but lucratif au service des ménages	849	856	865	870	860	873	876	879	888	879
	0,5	0,8	1,1	0,6	0,6	0,3	0,3	0,3	1,0	2,2
13 Des sociétés	17 680	17 186	17 805	18 173	17 711	18 755	19 422	20 092	20 183	19 613
	2,0	-2,8	3,6	2,1	4,5	3,2	3,6	3,4	0,5	10,7
14 Des non-résidents	521	522	512	525	520	547	550	568	571	559
	2,4	0,2	-1,9	2,5	3,4	4,2	0,5	3,3	0,5	7,5
15 Moins : transferts courants payés	110 632	111 533	111 986	113 833	111 996	115 071	116 792	117 386	119 639	117 222
	1,2	0,8	0,4	1,6	4,3	1,1	1,5	0,5	1,9	4,7
16 Aux administrations publiques	75 223	74 713	76 002	76 050	75 497	77 239	77 951	78 580	80 354	78 531
	1,6	-0,7	1,7	0,1	3,7	1,6	0,9	0,8	2,3	4,0
17 Impôt sur le revenu personnel	49 050	48 896	50 053	50 101	49 525	50 983	51 307	51 904	53 370	51 891
	1,2	-0,3	2,4	0,1	4,3	1,8	0,6	1,2	2,8	4,8
18 Autres transferts courants	26 173	25 817	25 949	25 949	25 972	26 256	26 644	26 676	26 984	26 640
	2,3	-1,4	0,5	0,0	2,8	1,2	1,5	0,1	1,2	2,6
19 Dont : cotisations aux régimes de l'assurance sociale	21 725	21 421	21 649	21 729	21 631	21 924	22 168	22 240	22 608	22 235
	3,1	-1,4	1,1	0,4	3,5	0,9	1,1	0,3	1,7	2,8
20 Aux institutions sans but lucratif au service des ménages	3 000	3 024	3 054	3 070	3 037	3 076	3 086	3 101	3 133	3 099
	-0,1	0,8	1,0	0,5	0,0	0,2	0,3	0,5	1,0	2,0
21 Aux sociétés	31 294	32 645	31 790	33 571	32 325	33 590	34 570	34 524	34 952	34 409
	0,9	4,3	-2,6	5,6	6,2	0,1	2,9	-0,1	1,2	6,4
22 Aux non-résidents	1 115	1 151	1 140	1 142	1 137	1 166	1 185	1 181	1 200	1 183
	-7,7	3,2	-1,0	0,2	-2,1	2,1	1,6	-0,3	1,6	4,0
23 Égale : revenu disponible des ménages	212 664	213 967	217 282	217 359	215 318	219 661	223 130	224 932	223 525	222 812
	1,0	0,6	1,5	0,0	2,8	1,1	1,6	0,8	-0,6	3,5
24 Moins : dépenses de consommation finale des ménages	217 934	220 827	221 785	223 418	220 991	223 773	224 769	227 219	228 223	225 996
	0,3	1,3	0,4	0,7	3,2	0,2	0,4	1,1	0,4	2,3
25 Plus : Variation des droits à pension	13 614	15 459	13 985	15 398	14 614	14 835	15 148	14 432	14 769	14 796
	-0,6	13,6	-9,5	10,1	8,2	-3,7	2,1	-4,7	2,3	1,2
26 Égale : épargne nette des ménages	8 344	8 599	9 482	9 339	8 941	10 723	13 509	12 145	10 071	11 612
	19,8	3,1	10,3	-1,5	0,9	14,8	26,0	-10,1	-17,1	29,9
27 Taux d'épargne des ménages	3,9	4,0	4,4	4,3	4,2	4,9	6,1	5,4	4,5	5,2

1. À chacune des variables, les données de la première ligne correspondent à la valeur de la variable et celles de la deuxième ligne indiquent la variation en pourcentage par rapport au trimestre précédent.

Source : Institut de la statistique du Québec, Direction des statistiques économiques.

2016					2017						
I	II	III	IV	Année	I	II	III	IV	Année		
M\$											
213 329	214 064	215 899	218 192	215 371	220 357	222 287	226 966	230 606	225 054	Rémunération des salariés	01
1,4	0,3	0,9	1,1	2,7	1,0	0,9	2,1	1,6	4,5		
29 316	29 704	29 788	29 968	29 694	30 436	30 740	31 044	31 488	30 927	Plus : revenu mixte net	02
0,4	1,3	0,3	0,6	2,2	1,6	1,0	1,0	1,4	4,2		
13 996	14 192	14 164	14 224	14 144	14 644	14 840	14 916	15 184	14 896	Non agricole	03
2,4	1,4	-0,2	0,4	2,9	3,0	1,3	0,5	1,8	5,3		
672	688	696	716	693	684	664	732	764	711	Agricole	04
-0,6	2,4	1,2	2,9	2,4	-4,5	-2,9	10,2	4,4	2,6		
14 648	14 824	14 928	15 028	14 857	15 108	15 236	15 396	15 540	15 320	Revenu de location des ménages	05
-1,4	1,2	0,7	0,7	1,5	0,5	0,8	1,1	0,9	3,1		
29 588	29 620	30 648	31 364	30 305	30 272	31 364	32 204	32 480	31 580	Plus : revenu net de la propriété	06
-3,3	0,1	3,5	2,3	3,7	-3,5	3,6	2,7	0,9	4,2		
39 208	39 468	40 412	41 280	40 092	40 424	41 784	42 988	43 700	42 224	Revenu de la propriété reçu	07
-2,8	0,7	2,4	2,1	2,6	-2,1	3,4	2,9	1,7	5,3		
9 620	9 848	9 764	9 916	9 787	10 152	10 420	10 784	11 220	10 644	Moins : revenu de la propriété payé	08
-1,1	2,4	-0,9	1,6	-0,7	2,4	2,6	3,5	4,0	8,8		
272 232	273 387	276 334	279 523	275 369	281 065	284 391	290 214	294 574	287 561	Égale : revenu primaire des ménages	09
0,8	0,4	1,1	1,2	2,7	0,6	1,2	2,0	1,5	4,4		
73 770	75 202	76 800	77 512	75 821	77 430	78 301	78 914	79 259	78 476	Plus : transferts courants reçus	10
1,1	1,9	2,1	0,9	5,3	-0,1	1,1	0,8	0,4	3,5		
51 681	52 133	53 433	54 149	52 849	54 224	54 744	55 004	55 000	54 743	Des administrations publiques	11
0,6	0,9	2,5	1,3	3,7	0,1	1,0	0,5	0,0	3,6		
891	967	974	944	944	921	932	972	959	946	Des institutions sans but lucratif au service des ménages	12
0,3	8,5	0,7	-3,1	7,4	-2,4	1,2	4,3	-1,3	0,2		
20 621	21 532	21 817	21 838	21 452	21 699	22 030	22 362	22 725	22 204	Des sociétés	13
2,2	4,4	1,3	0,1	9,4	-0,6	1,5	1,5	1,6	3,5		
577	570	576	581	576	586	595	576	575	583	Des non-résidents	14
1,1	-1,2	1,1	0,9	3,0	0,9	1,5	-3,2	-0,2	1,2		
120 706	120 872	120 144	120 214	120 484	120 419	121 191	122 470	122 836	121 729	Moins : transferts courants payés	15
0,9	0,1	-0,6	0,1	2,8	0,2	0,6	1,1	0,3	1,0		
81 226	80 149	79 457	79 296	80 032	79 794	80 482	80 426	80 166	80 217	Aux administrations publiques	16
1,1	-1,3	-0,9	-0,2	1,9	0,6	0,9	-0,1	-0,3	0,2		
54 566	53 025	52 069	51 904	52 891	52 645	53 065	52 577	52 033	52 580	Impôt sur le revenu personnel	17
2,2	-2,8	-1,8	-0,3	1,9	1,4	0,8	-0,9	-1,0	-0,6		
26 660	27 124	27 388	27 392	27 141	27 149	27 417	27 849	28 133	27 637	Autres transferts courants	18
-1,2	1,7	1,0	0,0	1,9	-0,9	1,0	1,6	1,0	1,8		
22 340	22 848	23 008	22 936	22 783	22 881	23 237	23 541	23 677	23 334	Dont : cotisations aux régimes de l'assurance sociale	19
-1,2	2,3	0,7	-0,3	2,5	-0,2	1,6	1,3	0,6	2,4		
3 144	3 295	3 210	3 239	3 222	3 250	3 289	3 314	3 363	3 304	Aux institutions sans but lucratif au service des ménages	20
0,4	4,8	-2,6	0,9	4,0	0,3	1,2	0,8	1,5	2,5		
35 094	36 183	36 228	36 427	35 983	36 185	36 227	37 549	38 119	37 020	Aux sociétés	21
0,4	3,1	0,1	0,5	4,6	-0,7	0,1	3,6	1,5	2,9		
1 242	1 245	1 249	1 252	1 247	1 190	1 193	1 181	1 188	1 188	Aux non-résidents	22
3,5	0,2	0,3	0,2	5,4	-5,0	0,3	-1,0	0,6	-4,7		
225 296	227 717	232 990	236 821	230 706	238 076	241 501	246 658	250 997	244 308	Égale : revenu disponible des ménages	23
0,8	1,1	2,3	1,6	3,5	0,5	1,4	2,1	1,8	5,9		
231 332	232 179	234 502	237 191	233 801	239 972	242 406	244 291	248 039	243 677	Moins : dépenses de consommation finale des ménages	24
1,4	0,4	1,0	1,1	3,5	1,2	1,0	0,8	1,5	4,2		
14 473	14 651	14 411	14 589	14 531	14 486	14 197	15 187	15 394	14 816	Plus : Variation des droits à pension	25
-2,0	1,2	-1,6	1,2	-1,8	-0,7	-2,0	7,0	1,4	2,0		
8 437	10 189	12 899	14 219	11 436	12 590	13 292	17 554	18 352	15 447	Égale : épargne nette des ménages	26
-16,2	20,8	26,6	10,2	-1,5	-11,5	5,6	32,1	4,5	35,1		
3,7	4,5	5,5	6,0	5,0	5,3	5,5	7,1	7,3	6,3	Taux d'épargne des ménages	27

Tableau 5
Dépenses de consommation finale des ménages par catégorie de dépenses¹, données désaisonnalisées
au taux annuel, Québec, 2014-2017

	2014					2015				
	I	II	III	IV	Année	I	II	III	IV	Année
	M\$									
01 Produits alimentaires et boissons non alcoolisées	22 110	22 361	22 325	22 532	22 332	22 715	22 795	22 900	23 078	22 872
	0,5	1,1	-0,2	0,9	2,2	0,8	0,4	0,5	0,8	2,4
02 Boissons alcoolisées et tabac	8 078	8 190	8 209	8 235	8 178	8 263	8 274	8 330	8 317	8 296
	1,1	1,4	0,2	0,3	2,8	0,3	0,1	0,7	-0,2	1,4
03 Articles d'habillement et chaussures	9 257	9 777	10 050	10 356	9 860	10 334	10 352	10 439	10 979	10 526
	-4,7	5,6	2,8	3,0	2,8	-0,2	0,2	0,8	5,2	6,8
04 Logement, eau, électricité, gaz et autres combustibles	47 833	48 021	48 386	48 664	48 226	49 549	49 394	49 721	49 660	49 581
	1,4	0,4	0,8	0,6	4,3	1,8	-0,3	0,7	-0,1	2,8
05 Meubles, articles de ménage et autres biens et services liés au logement	12 322	12 439	12 558	12 525	12 461	12 592	12 645	12 702	12 769	12 677
	0,0	0,9	1,0	-0,3	1,0	0,5	0,4	0,5	0,5	1,7
06 Santé	10 257	10 272	10 279	10 284	10 273	10 481	10 617	10 720	10 878	10 674
	0,1	0,1	0,1	0,0	3,4	1,9	1,3	1,0	1,5	3,9
07 Transports	35 670	36 229	35 787	35 926	35 903	34 813	35 472	36 152	35 847	35 571
	-0,7	1,6	-1,2	0,4	2,1	-3,1	1,9	1,9	-0,8	-0,9
08 Communications	5 328	5 466	5 558	5 592	5 486	5 572	5 598	5 665	5 701	5 634
	1,0	2,6	1,7	0,6	4,9	-0,4	0,5	1,2	0,6	2,7
09 Loisirs et culture	17 063	17 071	16 964	17 002	17 025	17 152	17 145	17 349	17 390	17 259
	-1,4	0,0	-0,6	0,2	-0,2	0,9	0,0	1,2	0,2	1,4
10 Enseignement	2 577	2 609	2 640	2 666	2 623	2 694	2 724	2 755	2 783	2 739
	1,4	1,2	1,2	1,0	5,2	1,1	1,1	1,1	1,0	4,4
11 Services de restauration et d'hébergement	15 098	15 464	15 645	15 705	15 478	15 590	15 907	16 270	16 429	16 049
	0,2	2,4	1,2	0,4	3,1	-0,7	2,0	2,3	1,0	3,7
12 Assurance et services financiers	18 354	18 872	19 268	19 638	19 033	19 590	19 700	19 977	20 121	19 847
	2,7	2,8	2,1	1,9	7,8	-0,2	0,6	1,4	0,7	4,3
13 Biens et services divers	11 740	11 909	12 012	12 115	11 944	12 266	12 367	12 455	12 528	12 404
	0,9	1,4	0,9	0,9	4,6	1,2	0,8	0,7	0,6	3,9
14 Dépenses nettes à l'étranger	2 247	2 147	2 104	2 178	2 169	2 162	1 779	1 784	1 743	1 867

15 Biens	106 138	107 425	107 267	107 750	107 145	107 643	107 834	108 960	109 147	108 396
	-0,5	1,2	-0,1	0,5	2,3	-0,1	0,2	1,0	0,2	1,2
16 Biens durables	28 703	29 543	29 519	29 923	29 422	29 890	30 439	31 242	31 153	30 681
	-2,5	2,9	-0,1	1,4	1,5	-0,1	1,8	2,6	-0,3	4,3
17 Biens semi-durables	16 296	16 812	17 151	17 477	16 934	17 535	17 500	17 699	18 262	17 749
	-2,8	3,2	2,0	1,9	2,4	0,3	-0,2	1,1	3,2	4,8
18 Biens non durables	61 139	61 070	60 597	60 350	60 789	60 218	59 895	60 019	59 732	59 966
	1,1	-0,1	-0,8	-0,4	2,7	-0,2	-0,5	0,2	-0,5	-1,4
19 Services	111 796	113 402	114 518	115 668	113 846	116 130	116 935	118 259	119 076	117 600
	1,1	1,4	1,0	1,0	4,1	0,4	0,7	1,1	0,7	3,3
20 Dépenses de consommation finale des ménages	217 934	220 827	221 785	223 418	220 991	223 773	224 769	227 219	228 223	225 996
	0,3	1,3	0,4	0,7	3,2	0,2	0,4	1,1	0,4	2,3

1. À chacune des variables, les données de la première ligne correspondent à la valeur de la variable et celles de la deuxième ligne indiquent la variation en pourcentage par rapport au trimestre précédent.

Source : Institut de la statistique du Québec, Direction des statistiques économiques.

2016					2017						
I	II	III	IV	Année	I	II	III	IV	Année		
M\$											
23 981	23 794	23 782	23 879	23 859	24 227	24 754	24 757	24 866	24 651	Produits alimentaires et	01
3,9	-0,8	-0,1	0,4	4,3	1,5	2,2	0,0	0,4	3,3	boissons non alcoolisées	
8 458	8 569	8 510	8 571	8 527	8 611	8 739	8 831	8 911	8 773	Boissons alcoolisées et tabac	02
1,7	1,3	-0,7	0,7	2,8	0,5	1,5	1,1	0,9	2,9		
10 742	10 669	10 963	11 450	10 956	11 181	10 807	10 911	11 213	11 028	Articles d'habillement et chaussures	03
-2,2	-0,7	2,8	4,4	4,1	-2,3	-3,3	1,0	2,8	0,7		
49 930	50 562	50 949	51 211	50 663	51 496	51 807	52 352	53 153	52 202	Logement, eau, électricité, gaz et	04
0,5	1,3	0,8	0,5	2,2	0,6	0,6	1,1	1,5	3,0	autres combustibles	
13 114	13 207	13 349	13 550	13 305	13 846	14 082	13 972	14 208	14 027	Meubles, articles de ménage et autres	05
2,7	0,7	1,1	1,5	5,0	2,2	1,7	-0,8	1,7	5,4	biens et services liés au logement	
11 264	11 472	11 478	11 314	11 382	11 670	11 814	11 849	12 059	11 848	Santé	06
3,5	1,8	0,1	-1,4	6,6	3,1	1,2	0,3	1,8	4,1		
36 371	36 556	36 776	37 901	36 901	38 971	39 506	39 729	40 726	39 733	Transports	07
1,5	0,5	0,6	3,1	3,7	2,8	1,4	0,6	2,5	7,7		
5 784	5 858	5 923	5 895	5 865	5 921	6 024	5 974	6 029	5 987	Communications	08
1,5	1,3	1,1	-0,5	4,1	0,4	1,7	-0,8	0,9	2,1		
17 614	17 406	17 727	17 681	17 607	18 051	18 129	18 027	18 285	18 123	Loisirs et culture	09
1,3	-1,2	1,8	-0,3	2,0	2,1	0,4	-0,6	1,4	2,9		
2 811	2 839	2 869	2 905	2 856	2 939	2 966	2 997	3 026	2 982	Enseignement	10
1,0	1,0	1,1	1,3	4,3	1,2	0,9	1,0	1,0	4,4		
16 798	16 915	17 350	17 685	17 187	17 702	17 808	18 633	18 721	18 216	Services de restauration et d'hébergement	11
2,2	0,7	2,6	1,9	7,1	0,1	0,6	4,6	0,5	6,0		
20 365	20 305	20 756	21 014	20 610	20 861	21 264	21 440	21 831	21 349	Assurance et services financiers	12
1,2	-0,3	2,2	1,2	3,8	-0,7	1,9	0,8	1,8	3,6		
12 644	12 763	12 802	12 807	12 754	13 088	13 214	13 311	13 555	13 292	Biens et services divers	13
0,9	0,9	0,3	0,0	2,8	2,2	1,0	0,7	1,8	4,2		
1 456	1 264	1 268	1 328	1 329	1 408	1 492	1 508	1 456	1 466	Dépenses nettes à l'étranger	14
...		
111 448	111 973	112 446	114 053	112 480	116 157	117 295	117 500	120 020	117 743	Biens	15
2,1	0,5	0,4	1,4	3,8	1,8	1,0	0,2	2,1	4,7		
32 564	32 500	32 889	33 703	32 914	34 864	35 623	35 558	35 755	35 450	Biens durables	16
4,5	-0,2	1,2	2,5	7,3	3,4	2,2	-0,2	0,6	7,7		
18 162	18 033	18 422	18 907	18 381	18 734	18 493	18 538	19 007	18 693	Biens semi-durables	17
-0,5	-0,7	2,2	2,6	3,6	-0,9	-1,3	0,2	2,5	1,7		
60 722	61 440	61 135	61 443	61 185	62 559	63 179	63 404	65 258	63 600	Biens non durables	18
1,7	1,2	-0,5	0,5	2,0	1,8	1,0	0,4	2,9	3,9		
119 884	120 206	122 056	123 138	121 321	123 815	125 111	126 791	128 019	125 934	Services	19
0,7	0,3	1,5	0,9	3,2	0,5	1,0	1,3	1,0	3,8		
231 332	232 179	234 502	237 191	233 801	239 972	242 406	244 291	248 039	243 677	Dépenses de consommation finale	20
1,4	0,4	1,0	1,1	3,5	1,2	1,0	0,8	1,5	4,2	des ménages	

Tableau 6
Dépenses de consommation finale des ménages par catégorie de dépenses¹, données désaisonnalisées
au taux annuel, base 2007, Québec, 2014-2017

	2014					2015				
	I	II	III	IV	Année	I	II	III	IV	Année
	M\$									
01 Produits alimentaires et boissons non alcoolisées	18 836	18 879	18 850	18 895	18 865	18 949	18 992	19 048	19 091	19 020
	-0,1	0,2	-0,2	0,2	0,6	0,3	0,2	0,3	0,2	0,8
02 Boissons alcoolisées et tabac	7 216	7 207	7 121	7 104	7 162	7 079	7 022	7 038	7 021	7 040
	0,3	-0,1	-1,2	-0,2	-1,0	-0,4	-0,8	0,2	-0,2	-1,7
03 Articles d'habillement et chaussures	10 350	10 787	11 001	11 378	10 879	11 324	11 319	11 257	11 700	11 400
	-4,7	4,2	2,0	3,4	2,2	-0,5	0,0	-0,5	3,9	4,8
04 Logement, eau, électricité, gaz et autres combustibles	43 810	43 773	43 964	44 173	43 930	44 898	44 593	44 765	44 612	44 717
	1,0	-0,1	0,4	0,5	2,7	1,6	-0,7	0,4	-0,3	1,8
05 Meubles, articles de ménage et autres biens et services liés au logement	12 057	12 117	12 162	12 080	12 104	12 097	11 991	12 059	12 149	12 074
	-0,2	0,5	0,4	-0,7	0,7	0,1	-0,9	0,6	0,7	-0,2
06 Santé	9 240	9 205	9 190	9 173	9 202	9 310	9 375	9 455	9 584	9 431
	0,2	-0,4	-0,2	-0,2	2,4	1,5	0,7	0,9	1,4	2,5
07 Transports	31 961	32 287	32 197	32 851	32 324	32 909	33 103	33 786	33 682	33 370
	-1,7	1,0	-0,3	2,0	1,4	0,2	0,6	2,1	-0,3	3,2
08 Communications	4 701	4 690	4 676	4 653	4 680	4 615	4 617	4 650	4 726	4 652
	-0,2	-0,2	-0,3	-0,5	-0,6	-0,8	0,0	0,7	1,6	-0,6
09 Loisirs et culture	17 125	17 018	16 944	16 997	17 021	17 034	16 918	17 013	17 119	17 021
	-1,7	-0,6	-0,4	0,3	-0,8	0,2	-0,7	0,6	0,6	0,0
10 Enseignement	1 980	1 990	2 000	2 010	1 995	2 019	2 032	2 048	2 057	2 039
	0,7	0,5	0,5	0,5	2,6	0,4	0,6	0,8	0,4	2,2
11 Services de restauration et d'hébergement	12 889	13 064	13 119	13 120	13 048	12 916	13 072	13 286	13 386	13 165
	-0,3	1,4	0,4	0,0	0,6	-1,6	1,2	1,6	0,8	0,9
12 Assurance et services financiers	18 254	18 703	18 916	19 099	18 743	19 332	19 499	19 446	19 627	19 476
	2,6	2,5	1,1	1,0	6,9	1,2	0,9	-0,3	0,9	3,9
13 Biens et services divers	10 190	10 272	10 308	10 318	10 272	10 401	10 480	10 516	10 527	10 481
	0,4	0,8	0,4	0,1	3,5	0,8	0,8	0,3	0,1	2,0
14 Dépenses nettes à l'étranger	2 330	2 286	2 300	2 304	2 305	2 033	1 726	1 584	1 469	1 703

15 Biens	99 985	100 427	100 421	101 311	100 536	102 152	101 525	102 457	102 574	102 177
	-1,1	0,4	0,0	0,9	1,4	0,8	-0,6	0,9	0,1	1,6
16 Biens durables	29 764	30 633	30 593	30 958	30 487	30 867	31 105	31 774	31 646	31 348
	-2,6	2,9	-0,1	1,2	1,2	-0,3	0,8	2,2	-0,4	2,8
17 Biens semi-durables	17 536	17 947	18 240	18 641	18 091	18 643	18 508	18 562	19 035	18 687
	-2,8	2,3	1,6	2,2	2,4	0,0	-0,7	0,3	2,5	3,3
18 Biens non durables	52 721	52 073	51 865	52 053	52 178	52 905	52 230	52 477	52 300	52 478
	0,1	-1,2	-0,4	0,4	1,2	1,6	-1,3	0,5	-0,3	0,6
19 Services	100 721	101 593	102 041	102 481	101 709	102 410	102 815	103 105	103 678	103 002
	0,5	0,9	0,4	0,4	2,0	-0,1	0,4	0,3	0,6	1,3
20 Dépenses de consommation finale des ménages	200 782	202 104	202 557	203 877	202 330	204 618	204 431	205 632	206 339	205 255
	-0,3	0,7	0,2	0,7	1,7	0,4	-0,1	0,6	0,3	1,4

1. À chacune des variables, les données de la première ligne correspondent à la valeur de la variable et celles de la deuxième ligne indiquent la variation en pourcentage par rapport au trimestre précédent.

Source : Institut de la statistique du Québec, Direction des statistiques économiques.

2016					2017						
I	II	III	IV	Année	I	II	III	IV	Année		
M\$											
19 360	19 517	19 632	19 803	19 578	19 944	20 243	20 214	20 387	20 197	Produits alimentaires et	01
1,4	0,8	0,6	0,9	2,9	0,7	1,5	-0,1	0,9	3,2	boissons non alcoolisées	
7 071	7 112	7 046	7 047	7 069	7 063	7 121	7 162	7 194	7 135	Boissons alcoolisées et tabac	02
0,7	0,6	-0,9	0,0	0,4	0,2	0,8	0,6	0,4	0,9		
11 590	11 459	11 766	12 261	11 769	12 001	11 678	11 715	11 982	11 844	Articles d'habillement et chaussures	03
-0,9	-1,1	2,7	4,2	3,2	-2,1	-2,7	0,3	2,3	0,6		
44 898	45 432	45 680	45 814	45 456	45 927	46 231	46 612	47 222	46 498	Logement, eau, électricité, gaz et	04
0,6	1,2	0,5	0,3	1,7	0,2	0,7	0,8	1,3	2,3	autres combustibles	
12 349	12 339	12 417	12 559	12 416	12 847	13 108	13 053	13 220	13 057	Meubles, articles de ménage et autres	05
1,6	-0,1	0,6	1,1	2,8	2,3	2,0	-0,4	1,3	5,2	biens et services liés au logement	
9 892	10 042	10 019	9 819	9 943	10 082	10 169	10 154	10 335	10 185	Santé	06
3,2	1,5	-0,2	-2,0	5,4	2,7	0,9	-0,1	1,8	2,4		
34 393	34 497	34 838	35 548	34 819	35 920	36 277	36 277	36 738	36 303	Transports	07
2,1	0,3	1,0	2,0	4,3	1,0	1,0	0,0	1,3	4,3		
4 802	4 859	4 920	4 935	4 879	4 993	5 047	5 085	5 139	5 066	Communications	08
1,6	1,2	1,3	0,3	4,9	1,2	1,1	0,8	1,1	3,8		
17 316	17 034	17 284	17 258	17 223	17 554	17 696	17 627	17 859	17 684	Loisirs et culture	09
1,2	-1,6	1,5	-0,2	1,2	1,7	0,8	-0,4	1,3	2,7		
2 068	2 077	2 087	2 104	2 084	2 120	2 126	2 139	2 147	2 133	Enseignement	10
0,5	0,4	0,5	0,8	2,2	0,8	0,3	0,6	0,4	2,4		
13 647	13 600	13 822	14 007	13 769	13 970	13 951	14 542	14 597	14 265	Services de restauration et d'hébergement	11
1,9	-0,3	1,6	1,3	4,6	-0,3	-0,1	4,2	0,4	3,6		
19 878	20 263	20 574	20 693	20 352	20 882	21 106	21 407	21 697	21 273	Assurance et services financiers	12
1,3	1,9	1,5	0,6	4,5	0,9	1,1	1,4	1,4	4,5		
10 606	10 663	10 659	10 624	10 638	10 816	10 873	10 915	11 148	10 938	Biens et services divers	13
0,8	0,5	0,0	-0,3	1,5	1,8	0,5	0,4	2,1	2,8		
1 226	1 281	1 349	1 404	1 315	1 477	1 507	1 565	1 475	1 506	Dépenses nettes à l'étranger	14
...		
104 410	104 928	105 569	106 597	105 376	107 676	108 737	108 626	110 573	108 903	Biens	15
1,8	0,5	0,6	1,0	3,1	1,0	1,0	-0,1	1,8	3,3		
32 824	32 629	33 081	33 838	33 093	34 669	35 498	35 526	35 543	35 309	Biens durables	16
3,7	-0,6	1,4	2,3	5,6	2,5	2,4	0,1	0,0	6,7		
19 024	18 785	19 131	19 588	19 132	19 451	19 290	19 268	19 719	19 432	Biens semi-durables	17
-0,1	-1,3	1,8	2,4	2,4	-0,7	-0,8	-0,1	2,3	1,6		
53 004	53 857	53 772	53 683	53 579	54 092	54 496	54 388	55 812	54 697	Biens non durables	18
1,3	1,6	-0,2	-0,2	2,1	0,8	0,7	-0,2	2,6	2,1		
104 238	104 820	105 991	106 687	105 434	107 243	107 796	109 236	109 981	108 564	Services	19
0,5	0,6	1,1	0,7	2,4	0,5	0,5	1,3	0,7	3,0		
208 688	209 792	211 623	213 333	210 859	214 949	216 546	217 929	220 580	217 501	Dépenses de consommation finale	20
1,1	0,5	0,9	0,8	2,7	0,8	0,7	0,6	1,2	3,1	des ménages	

Tableau 7
Compte extérieur¹, données désaisonnalisées au taux annuel, Québec, 2014-2017

	2014					2015				
	I	II	III	IV	Année	I	II	III	IV	Année
	M\$									
01 Exportations nettes	-19 931	-18 475	-15 652	-14 842	-17 225	-18 124	-15 162	-13 010	-14 112	-15 102
02 Internationales	-23 848	-22 485	-21 221	-18 750	-21 576	-22 141	-22 623	-20 391	-19 356	-21 128
03 Interprovinciales	3 917	4 010	5 569	3 909	4 351	4 017	7 461	7 381	5 245	6 026
04 Exportations de biens et services	166 136	172 575	174 489	177 908	172 777	172 317	177 861	179 964	182 081	178 056
	3,5	3,9	1,1	2,0	6,9	-3,1	3,2	1,2	1,2	3,1
05 Aux autres pays	99 143	105 382	106 299	110 636	105 365	105 369	108 842	110 105	113 052	109 342
	4,6	6,3	0,9	4,1	11,5	-4,8	3,3	1,2	2,7	3,8
06 Biens	79 862	85 391	86 012	90 395	85 415	85 074	87 699	88 716	91 980	88 367
	5,1	6,9	0,7	5,1	12,6	-5,9	3,1	1,2	3,7	3,5
07 Services	19 281	19 991	20 287	20 241	19 950	20 295	21 144	21 389	21 073	20 975
	2,5	3,7	1,5	-0,2	7,1	0,3	4,2	1,2	-1,5	5,1
08 Aux autres provinces	66 992	67 193	68 190	67 272	67 412	66 948	69 019	69 860	69 029	68 714
	2,0	0,3	1,5	-1,3	0,4	-0,5	3,1	1,2	-1,2	1,9
09 Biens	34 311	34 097	34 488	33 687	34 146	33 295	34 335	34 778	34 416	34 206
	1,4	-0,6	1,1	-2,3	-2,1	-1,2	3,1	1,3	-1,0	0,2
10 Services	32 681	33 096	33 702	33 585	33 266	33 653	34 684	35 082	34 613	34 508
	2,6	1,3	1,8	-0,3	3,2	0,2	3,1	1,1	-1,3	3,7
11 Importations de biens et services	186 067	191 050	190 142	192 749	190 002	190 442	193 024	192 975	196 192	193 158
	-0,4	2,7	-0,5	1,4	3,1	-1,2	1,4	0,0	1,7	1,7
12 Des autres pays	122 991	127 867	127 520	129 386	126 941	127 510	131 465	130 496	132 409	130 470
	0,6	4,0	-0,3	1,5	5,0	-1,4	3,1	-0,7	1,5	2,8
13 Biens	104 445	109 141	109 023	110 279	108 222	107 945	111 962	110 881	112 328	110 779
	0,9	4,5	-0,1	1,2	5,4	-2,1	3,7	-1,0	1,3	2,4
14 Services	18 546	18 726	18 497	19 107	18 719	19 565	19 503	19 616	20 081	19 691
	-1,4	1,0	-1,2	3,3	3,0	2,4	-0,3	0,6	2,4	5,2
15 Des autres provinces	63 076	63 184	62 621	63 364	63 061	62 931	61 559	62 478	63 784	62 688
	-2,4	0,2	-0,9	1,2	-0,5	-0,7	-2,2	1,5	2,1	-0,6
16 Biens	27 396	27 071	26 535	26 510	26 878	25 905	25 313	25 887	26 132	25 809
	-4,9	-1,2	-2,0	-0,1	-5,5	-2,3	-2,3	2,3	0,9	-4,0
17 Services	35 680	36 112	36 086	36 854	36 183	37 027	36 246	36 592	37 652	36 879
	-0,3	1,2	-0,1	2,1	3,7	0,5	-2,1	1,0	2,9	1,9

1. À chacune des variables, les données de la première ligne correspondent à la valeur de la variable et celles de la deuxième ligne indiquent la variation en pourcentage par rapport au trimestre précédent.

Source : Institut de la statistique du Québec, Direction des statistiques économiques.

2016					2017							
I	II	III	IV	Année	I	II	III	IV	Année			
M\$												
-16 211	-18 392	-17 758	-13 171	-16 383	-14 547	-17 917	-20 977	-19 203	-18 161	Exportations nettes	01	
-20 627	-23 455	-22 463	-16 135	-20 670	-18 661	-20 293	-24 220	-21 969	-21 286	Internationales	02	
4 416	5 063	4 705	2 964	4 287	4 114	2 376	3 243	2 765	3 125	Interprovinciales	03	
177 124	176 718	181 166	188 332	180 835	186 217	192 558	184 909	191 538	188 805	Exportations de biens et services	04	
-2,7	-0,2	2,5	4,0	1,6	-1,1	3,4	-4,0	3,6	4,4			
107 896	106 818	110 402	117 720	110 709	114 443	120 979	112 700	118 832	116 739	Aux autres pays	05	
-4,6	-1,0	3,4	6,6	1,3	-2,8	5,7	-6,8	5,4	5,4			
86 580	85 416	88 693	96 107	89 199	92 410	99 005	90 835	96 644	94 723	Biens	06	
-5,9	-1,3	3,8	8,4	0,9	-3,8	7,1	-8,3	6,4	6,2			
21 316	21 402	21 709	21 613	21 510	22 033	21 974	21 865	22 189	22 015	Services	07	
1,2	0,4	1,4	-0,4	2,6	1,9	-0,3	-0,5	1,5	2,3			
69 228	69 900	70 765	70 612	70 126	71 774	71 579	72 209	72 706	72 067	Aux autres provinces	08	
0,3	1,0	1,2	-0,2	2,1	1,6	-0,3	0,9	0,7	2,8			
34 727	35 326	35 754	35 813	35 405	36 373	36 143	36 377	36 526	36 355	Biens	09	
0,9	1,7	1,2	0,2	3,5	1,6	-0,6	0,6	0,4	2,7			
34 501	34 573	35 011	34 799	34 721	35 401	35 436	35 831	36 180	35 712	Services	10	
-0,3	0,2	1,3	-0,6	0,6	1,7	0,1	1,1	1,0	2,9			
193 334	195 110	198 925	201 503	197 218	200 764	210 475	205 886	210 742	206 967	Importations de biens et services	11	
-1,5	0,9	2,0	1,3	2,1	-0,4	4,8	-2,2	2,4	4,9			
128 523	130 273	132 865	133 855	131 379	133 105	141 272	136 920	140 801	138 025	Des autres pays	12	
-2,9	1,4	2,0	0,7	0,7	-0,6	6,1	-3,1	2,8	5,1			
108 399	110 236	112 594	113 179	111 102	112 276	120 233	115 930	119 466	116 976	Biens	13	
-3,5	1,7	2,1	0,5	0,3	-0,8	7,1	-3,6	3,1	5,3			
20 124	20 037	20 271	20 676	20 277	20 828	21 040	20 990	21 335	21 048	Services	14	
0,2	-0,4	1,2	2,0	3,0	0,7	1,0	-0,2	1,6	3,8			
64 811	64 837	66 060	67 648	65 839	67 660	69 202	68 965	69 941	68 942	Des autres provinces	15	
1,6	0,0	1,9	2,4	5,0	0,0	2,3	-0,3	1,4	4,7			
26 496	26 372	26 858	27 602	26 832	27 756	28 426	27 778	28 415	28 094	Biens	16	
1,4	-0,5	1,8	2,8	4,0	0,6	2,4	-2,3	2,3	4,7			
38 315	38 465	39 202	40 046	39 007	39 903	40 776	41 188	41 526	40 848	Services	17	
1,8	0,4	1,9	2,2	5,8	-0,4	2,2	1,0	0,8	4,7			

Tableau 8
Compte extérieur réel¹, données désaisonnalisées au taux annuel, base 2007, Québec, 2014-2017

	2014					2015				
	I	II	III	IV	Année	I	II	III	IV	Année
	M\$									
01 Exportations nettes	-14 923	-13 569	-12 408	-12 272	-13 293	-15 531	-11 942	-7 118	-8 893	-10 871
02 Internationales	-20 900	-18 171	-17 516	-15 565	-18 038	-19 607	-17 767	-14 197	-13 713	-16 321
03 Interprovinciales	5 614	4 170	4 696	2 807	4 322	3 687	5 449	6 693	4 347	5 044
04 Exportations de biens et services	146 766	153 405	154 102	157 627	152 975	150 848	156 626	158 283	160 974	156 683
	1,8	4,5	0,5	2,3	5,3	-4,3	3,8	1,1	1,7	2,4
05 Aux autres pays	86 021	93 416	94 019	98 672	93 032	92 077	96 891	97 554	100 955	96 869
	2,2	8,6	0,6	4,9	10,8	-6,7	5,2	0,7	3,5	4,1
06 Biens	69 247	76 446	76 978	81 557	76 057	74 712	79 154	79 394	83 144	79 101
	2,1	10,4	0,7	5,9	12,1	-8,4	5,9	0,3	4,7	4,0
07 Services	16 610	16 804	16 881	16 945	16 810	17 207	17 563	17 979	17 615	17 591
	3,0	1,2	0,5	0,4	5,4	1,5	2,1	2,4	-2,0	4,6
08 Aux autres provinces	60 498	59 625	59 739	58 530	59 598	58 488	59 402	60 412	59 618	59 480
	1,3	-1,4	0,2	-2,0	-2,3	-0,1	1,6	1,7	-1,3	-0,2
09 Biens	31 374	30 447	30 191	29 308	30 330	29 153	29 568	30 154	29 909	29 696
	-0,4	-3,0	-0,8	-2,9	-7,3	-0,5	1,4	2,0	-0,8	-2,1
10 Services	29 055	29 095	29 456	29 127	29 183	29 243	29 742	30 167	29 621	29 693
	3,1	0,1	1,2	-1,1	3,2	0,4	1,7	1,4	-1,8	1,7
11 Importations de biens et services	161 689	166 974	166 511	169 898	166 268	166 379	168 568	165 402	169 868	167 554
	-2,8	3,3	-0,3	2,0	-0,4	-2,1	1,3	-1,9	2,7	0,8
12 Des autres pays	106 921	111 587	111 535	114 237	111 070	111 684	114 658	111 751	114 668	113 190
	-2,7	4,4	0,0	2,4	0,3	-2,2	2,7	-2,5	2,6	1,9
13 Biens	89 925	94 221	94 359	96 770	93 819	94 175	97 010	94 327	96 555	95 517
	-2,7	4,8	0,1	2,6	0,4	-2,7	3,0	-2,8	2,4	1,8
14 Services	17 132	17 477	17 282	17 574	17 366	17 635	17 752	17 546	18 247	17 795
	-2,7	2,0	-1,1	1,7	-0,3	0,3	0,7	-1,2	4,0	2,5
15 Des autres provinces	54 884	55 455	55 043	55 722	55 276	54 801	53 953	53 719	55 271	54 436
	-2,9	1,0	-0,7	1,2	-1,8	-1,7	-1,5	-0,4	2,9	-1,5
16 Biens	23 967	23 703	23 214	23 344	23 557	22 838	22 487	22 563	23 104	22 748
	-6,7	-1,1	-2,1	0,6	-9,5	-2,2	-1,5	0,3	2,4	-3,4
17 Services	30 895	31 715	31 783	32 330	31 681	31 918	31 423	31 116	32 124	31 645
	0,2	2,7	0,2	1,7	4,6	-1,3	-1,6	-1,0	3,2	-0,1

1. À chacune des variables, les données de la première ligne correspondent à la valeur de la variable et celles de la deuxième ligne indiquent la variation en pourcentage par rapport au trimestre précédent.

Source : Institut de la statistique du Québec, Direction des statistiques économiques.

2016					2017						
I	II	III	IV	Année	I	II	III	IV	Année		
M\$											
-12 469	-11 863	-15 385	-13 883	-13 400	-16 755	-16 617	-17 103	-19 149	-17 406	Exportations nettes	01
-17 102	-17 652	-20 322	-16 364	-17 860	-19 912	-19 414	-21 267	-21 495	-20 522	Internationales	02
4 220	5 403	4 566	1 970	4 040	2 738	2 353	3 780	1 919	2 697	Interprovinciales	03
156 429	158 582	160 019	162 322	159 338	158 309	163 966	162 426	163 488	162 047	Exportations de biens et services	04
-2,8	1,4	0,9	1,4	1,7	-2,5	3,6	-0,9	0,7	1,7		
95 761	96 638	97 811	101 050	97 815	96 434	101 912	99 356	101 078	99 695	Aux autres pays	05
-5,1	0,9	1,2	3,3	1,0	-4,6	5,7	-2,5	1,7	1,9		
77 510	78 114	79 171	82 721	79 379	77 910	83 308	80 510	82 305	81 008	Biens	06
-6,8	0,8	1,4	4,5	0,4	-5,8	6,9	-3,4	2,2	2,1		
18 058	18 323	18 432	18 112	18 231	18 317	18 385	18 633	18 556	18 473	Services	07
2,5	1,5	0,6	-1,7	3,6	1,1	0,4	1,3	-0,4	1,3		
60 359	61 628	61 859	60 834	61 170	61 525	61 602	62 667	61 957	61 938	Aux autres provinces	08
1,2	2,1	0,4	-1,7	2,8	1,1	0,1	1,7	-1,1	1,3		
30 591	31 394	31 544	31 067	31 149	31 345	31 294	31 701	31 251	31 398	Biens	09
2,3	2,6	0,5	-1,5	4,9	0,9	-0,2	1,3	-1,4	0,8		
29 680	30 147	30 231	29 685	29 936	30 100	30 229	30 890	30 632	30 463	Services	10
0,2	1,6	0,3	-1,8	0,8	1,4	0,4	2,2	-0,8	1,8		
168 898	170 445	175 404	176 205	172 738	175 065	180 582	179 529	182 639	179 454	Importations de biens et services	11
-0,6	0,9	2,9	0,5	3,1	-0,6	3,2	-0,6	1,7	3,9		
112 863	114 290	118 133	117 414	115 675	116 346	121 325	120 624	122 573	120 217	Des autres pays	12
-1,6	1,3	3,4	-0,6	2,2	-0,9	4,3	-0,6	1,6	3,9		
94 655	95 946	99 486	98 254	97 085	97 158	102 243	101 599	103 247	101 062	Biens	13
-2,0	1,4	3,7	-1,2	1,6	-1,1	5,2	-0,6	1,6	4,1		
18 366	18 495	18 787	19 328	18 744	19 355	19 220	19 158	19 459	19 298	Services	14
0,7	0,7	1,6	2,9	5,3	0,1	-0,7	-0,3	1,6	3,0		
56 138	56 225	57 293	58 864	57 130	58 788	59 249	58 887	60 038	59 240	Des autres provinces	15
1,6	0,2	1,9	2,7	4,9	-0,1	0,8	-0,6	2,0	3,7		
23 562	23 456	23 833	24 437	23 822	24 431	24 606	24 170	24 669	24 469	Biens	16
2,0	-0,4	1,6	2,5	4,7	0,0	0,7	-1,8	2,1	2,7		
32 530	32 720	33 412	34 378	33 260	34 311	34 601	34 677	35 331	34 730	Services	17
1,3	0,6	2,1	2,9	5,1	-0,2	0,8	0,2	1,9	4,4		

Tableau 9
Revenus et dépenses de l'Administration provinciale¹, données désaisonnalisées au taux annuel, Québec, 2014-2017

	2014					2015				
	I	II	III	IV	Année	I	II	III	IV	Année
	M\$									
01 Revenus	108 721	109 916	111 263	112 080	110 495	113 516	114 541	115 590	116 213	114 965
	1,4	1,1	1,2	0,7	4,4	1,3	0,9	0,9	0,5	4,0
02 Impôts sur les revenus des ménages et cotisations aux régimes d'assurance sociale	32 108	32 568	33 092	33 572	32 835	33 660	33 376	33 664	34 624	33 831
	0,4	1,4	1,6	1,5	3,9	0,3	-0,8	0,9	2,9	3,0
03 Impôts des sociétés	5 156	5 128	4 932	4 736	4 988	4 848	5 108	5 316	5 408	5 170
	5,1	-0,5	-3,8	-4,0	0,1	2,4	5,4	4,1	1,7	3,6
04 Impôts sur la production et les importations	30 684	30 812	31 160	31 300	30 989	32 212	32 860	33 124	33 004	32 800
	1,5	0,4	1,1	0,4	3,6	2,9	2,0	0,8	-0,4	5,8
05 Transferts courants des ménages	3 980	3 924	3 824	3 740	3 867	3 884	4 028	3 988	3 924	3 956
	-1,0	-1,4	-2,5	-2,2	-0,5	3,9	3,7	-1,0	-1,6	2,3
06 Transferts courants des institutions sans but lucratif au service des ménages	564	564	568	568	566	560	560	564	564	562
	0,0	0,0	0,7	0,0	0,7	-1,4	0,0	0,7	0,0	-0,7
07 Transferts courants des administrations publiques	18 888	19 376	20 044	20 320	19 657	20 300	20 396	20 672	20 464	20 458
	1,7	2,6	3,4	1,4	7,4	-0,1	0,5	1,4	-1,0	4,1
08 Revenus de placements	9 608	9 716	9 736	9 884	9 736	10 004	10 008	10 028	9 932	9 993
	3,0	1,1	0,2	1,5	8,5	1,2	0,0	0,2	-1,0	2,6
09 Ventes de biens et services	7 573	7 628	7 707	7 784	7 673	7 864	8 005	8 090	8 145	8 026
	1,9	0,7	1,0	1,0	4,1	1,0	1,8	1,1	0,7	4,6
10 Transferts de capital	160	200	200	176	184	184	200	144	148	169
	-20,0	25,0	0,0	-12,0	-24,3	4,5	8,7	-28,0	2,8	-8,2
11 Dépenses	109 046	109 404	109 970	110 508	109 732	110 565	110 864	111 168	111 307	110 976
	0,2	0,3	0,5	0,5	2,6	0,1	0,3	0,3	0,1	1,1
12 Dépenses finales en biens et services	59 778	60 268	60 642	60 912	60 400	60 937	61 340	61 712	61 483	61 368
	0,7	0,8	0,6	0,4	3,9	0,0	0,7	0,6	-0,4	1,6
13 Transferts courants aux ménages	14 444	14 588	14 780	14 884	14 674	14 804	14 724	14 696	14 724	14 737
	0,7	1,0	1,3	0,7	3,7	-0,5	-0,5	-0,2	0,2	0,4
14 Transferts courants aux institutions sans but lucratif au service des ménages	3 292	3 256	3 360	3 412	3 330	3 384	3 356	3 364	3 480	3 396
	-4,7	-1,1	3,2	1,5	-2,0	-0,8	-0,8	0,2	3,4	2,0
15 Transferts courants aux administrations publiques	10 960	10 812	10 700	10 636	10 777	10 644	10 748	10 864	10 920	10 794
	-1,0	-1,4	-1,0	-0,6	-2,7	0,1	1,0	1,1	0,5	0,2
16 Subventions courantes aux sociétés	4 444	4 432	4 436	4 464	4 444	4 460	4 444	4 440	4 452	4 449
	-2,5	-0,3	0,1	0,6	-3,4	-0,1	-0,4	-0,1	0,3	0,1
17 Intérêts sur la dette	13 500	13 552	13 648	13 800	13 625	13 848	13 780	13 880	14 108	13 904
	1,4	0,4	0,7	1,1	3,6	0,3	-0,5	0,7	1,6	2,0
18 Transferts de capital	2 628	2 496	2 404	2 400	2 482	2 488	2 472	2 212	2 140	2 328
	-3,0	-5,0	-3,7	-0,2	1,6	3,7	-0,6	-10,5	-3,3	-6,2
19 Excédent ou déficit	-325	512	1 293	1 572	763	2 951	3 677	4 422	4 906	3 989
Plus:										
20 Consommation de capital fixe	8 526	8 627	8 702	8 721	8 644	8 725	8 847	8 943	8 997	8 878
	-0,4	1,2	0,9	0,2	3,6	0,0	1,4	1,1	0,6	2,7
Moins:										
21 Acquisitions de capital non financier	9 172	8 960	8 892	8 888	8 978	8 788	8 512	8 360	8 416	8 519
	-3,4	-2,3	-0,8	0,0	-6,9	-1,1	-3,1	-1,8	0,7	-5,1
Égale:										
22 Prêt net ou emprunt net	-971	179	1 103	1 405	429	2 888	4 012	5 005	5 487	4 348

1. À chacune des variables, les données de la première ligne correspondent à la valeur de la variable et celles de la deuxième ligne indiquent la variation en pourcentage par rapport au trimestre précédent.

Source : Institut de la statistique du Québec, Direction des statistiques économiques.

2016					2017							
I	II	III	IV	Année	I	II	III	IV	Année			
M\$												
116 983	116 731	118 068	119 254	117 759	119 705	122 159	123 218	122 778	121 965	Revenus	01	
0,7	-0,2	1,1	1,0	2,4	0,4	2,1	0,9	-0,4	3,6			
35 212	35 184	34 856	34 356	34 902	33 820	34 120	33 896	32 844	33 670	Impôts sur les revenus des ménages et cotisations aux régimes d'assurance sociale	02	
1,7	-0,1	-0,9	-1,4	3,2	-1,6	0,9	-0,7	-3,1	-3,5	Impôts des sociétés	03	
6 460	6 500	6 672	6 836	6 617	7 112	7 228	7 224	7 240	7 201			
19,5	0,6	2,6	2,5	28,0	4,0	1,6	-0,1	0,2	8,8	Impôts sur la production et les importations	04	
32 760	32 220	32 896	33 740	32 904	33 412	34 256	34 840	35 496	34 501			
-0,7	-1,6	2,1	2,6	0,3	-1,0	2,5	1,7	1,9	4,9	Transferts courants des ménages	05	
3 868	3 828	3 932	4 004	3 908	3 820	3 732	3 860	4 012	3 856			
-1,4	-1,0	2,7	1,8	-1,2	-4,6	-2,3	3,4	3,9	-1,3	Transferts courants des institutions sans but lucratif au service des ménages	06	
572	576	576	576	575	572	576	576	576	575	Transferts courants des administrations publiques	07	
1,4	0,7	0,0	0,0	2,3	-0,7	0,7	0,0	0,0	0,0	Revenus de placements	08	
19 996	20 156	20 688	21 180	20 505	21 928	22 984	23 460	23 028	22 850			
-2,3	0,8	2,6	2,4	0,2	3,5	4,8	2,1	-1,8	11,4	Ventes de biens et services	09	
9 832	10 004	10 184	10 144	10 041	10 600	10 740	10 800	10 944	10 771	Transferts de capital	10	
-1,0	1,7	1,8	-0,4	0,5	4,5	1,3	0,6	1,3	7,3			
8 119	8 155	8 192	8 254	8 180	8 297	8 403	8 450	8 506	8 414			
-0,3	0,4	0,5	0,8	1,9	0,5	1,3	0,6	0,7	2,9			
164	108	72	164	127	144	120	112	132	127			
10,8	-34,1	-33,3	127,8	-24,9	-12,2	-16,7	-6,7	17,9	0,0			
112 583	112 999	113 443	113 991	113 254	114 201	115 815	117 466	118 374	116 464	Dépenses	11	
1,1	0,4	0,4	0,5	2,1	0,2	1,4	1,4	0,8	2,8	Dépenses finales en biens et services	12	
62 295	62 631	63 079	63 315	62 830	63 793	64 743	65 838	66 410	65 196	Transferts courants aux ménages	13	
1,3	0,5	0,7	0,4	2,4	0,8	1,5	1,7	0,9	3,8	Transferts courants aux institutions sans but lucratif au service des ménages	14	
14 768	14 772	14 640	14 604	14 696	14 496	14 688	14 852	14 900	14 734	Transferts courants aux administrations publiques	15	
0,3	0,0	-0,9	-0,2	-0,3	-0,7	1,3	1,1	0,3	0,3	Subventions courantes aux sociétés	16	
3 552	3 592	3 624	3 656	3 606	3 620	3 676	3 732	3 776	3 701	Intérêts sur la dette	17	
2,1	1,1	0,9	0,9	6,2	-1,0	1,5	1,5	1,2	2,6	Transferts de capital	18	
10 952	10 940	10 908	10 952	10 938	11 104	11 184	11 232	11 244	11 191			
0,3	-0,1	-0,3	0,4	1,3	1,4	0,7	0,4	0,1	2,3			
4 452	4 400	4 284	4 192	4 332	4 156	4 364	4 492	4 504	4 379			
0,0	-1,2	-2,6	-2,1	-2,6	-0,9	5,0	2,9	0,3	1,1			
14 156	13 916	13 812	14 032	13 979	14 244	14 568	14 580	14 696	14 522			
0,3	-1,7	-0,7	1,6	0,5	1,5	2,3	0,1	0,8	3,9			
2 408	2 748	3 096	3 240	2 873	2 788	2 592	2 740	2 844	2 741			
12,5	14,1	12,7	4,7	23,4	-14,0	-7,0	5,7	3,8	-4,6			
4 400	3 732	4 625	5 263	4 505	5 504	6 344	5 752	4 404	5 501	Excédent ou déficit	19	
										Plus:		
8 921	8 926	8 982	9 039	8 967	9 108	9 164	9 129	9 235	9 159	Consommation de capital fixe	20	
-0,8	0,1	0,6	0,6	1,0	0,8	0,6	-0,4	1,2	2,1			
										Moins:		
8 476	8 584	8 712	8 680	8 613	8 496	8 448	8 436	8 412	8 448	Acquisitions de capital non financier	21	
0,7	1,3	1,5	-0,4	1,1	-2,1	-0,6	-0,1	-0,3	-1,9			
4 845	4 074	4 895	5 622	4 859	6 116	7 060	6 445	5 227	6 212	Prêt net ou emprunt net	22	

Tableau 10
Produit intérieur brut selon les revenus¹, Québec, 2014-2017

	2014					2015				
	I	II	III	IV	Année	I	II	III	IV	Année
M\$										
01 Rémunération des salariés	47 705	50 133	50 549	50 356	198 743	48 898	51 427	51 414	51 067	202 806
	2,4	3,1	3,5	2,7	2,9	2,5	2,6	1,7	1,4	2,0
02 Salaires et traitements	40 167	42 195	42 535	42 356	167 253	41 089	43 199	43 169	42 843	170 300
	1,9	2,8	3,3	2,5	2,7	2,3	2,4	1,5	1,1	1,8
03 Cotisations sociales à la charge des employeurs	7 538	7 938	8 014	8 000	31 490	7 809	8 228	8 245	8 224	32 506
	4,9	4,5	4,3	3,8	4,4	3,6	3,7	2,9	2,8	3,2
04 Excédent d'exploitation brut	21 009	21 671	23 353	23 426	89 459	21 810	22 202	24 131	23 713	91 856
	1,6	2,9	3,9	5,4	3,5	3,8	2,5	3,3	1,2	2,7
05 Excédent d'exploitation net : sociétés	9 856	10 483	12 060	12 057	44 456	10 192	10 604	12 382	11 892	45 070
	-0,1	3,6	6,2	9,1	4,9	3,4	1,2	2,7	-1,4	1,4
06 Consommation de capital fixe : sociétés	7 585	7 586	7 643	7 718	30 532	7 950	7 897	7 989	8 047	31 883
	3,0	1,7	1,1	1,8	1,9	4,8	4,1	4,5	4,3	4,4
07 Consommation de capital fixe : administrations publiques et institutions sans but lucratif au service des ménages	3 568	3 602	3 650	3 651	14 471	3 668	3 701	3 760	3 774	14 903
	3,7	3,5	2,4	1,5	2,8	2,8	2,7	3,0	3,4	3,0
08 Revenu mixte brut	8 996	9 359	9 915	9 777	38 047	9 201	9 523	10 050	9 921	38 695
	1,0	1,1	-0,2	-0,3	0,4	2,3	1,8	1,4	1,5	1,7
09 Revenu mixte net	6 661	7 025	7 514	7 442	28 642	6 808	7 120	7 610	7 530	29 068
	0,2	0,8	-1,0	-0,9	-0,2	2,2	1,4	1,3	1,2	1,5
10 Consommation de capital fixe : entreprises individuelles	2 335	2 334	2 401	2 335	9 405	2 393	2 403	2 440	2 391	9 627
	3,5	1,8	2,2	1,5	2,2	2,5	3,0	1,6	2,4	2,4
11 Impôts moins les subventions sur la production	4 968	5 092	5 146	5 306	20 512	5 253	5 398	5 335	5 564	21 550
	3,2	4,1	8,8	6,6	5,7	5,7	6,0	3,7	4,9	5,1
12 Impôts moins les subventions sur les produits et les importations	6 055	7 809	7 356	7 554	28 774	6 299	7 867	7 875	7 828	29 869
	9,6	3,1	4,5	0,1	4,0	4,0	0,7	7,1	3,6	3,8
13 Divergence statistique	-5	-6	-6	-5	-22	-63	-66	-68	-68	-265
14 Produit intérieur brut aux prix du marché	88 728	94 058	96 313	96 414	375 513	91 398	96 351	98 737	98 025	384 511
	2,6	2,9	3,5	3,0	3,0	3,0	2,4	2,5	1,7	2,4

1. À chacune des variables, les données de la première ligne correspondent à la valeur de la variable et celles de la deuxième ligne indiquent la variation en pourcentage par rapport au même trimestre de l'année précédente.

Source : Institut de la statistique du Québec, Direction des statistiques économiques.

2016					2017						
I	II	III	IV	Année	I	II	III	IV	Année		
M\$											
50 215	52 372	52 728	53 048	208 363	51 923	54 389	55 338	56 081	217 731	Rémunération des salariés	01
2,7	1,8	2,6	3,9	2,7	3,4	3,9	4,9	5,7	4,5		
42 098	43 905	44 196	44 465	174 664	43 564	45 617	46 414	47 047	182 642	Salaires et traitements	02
2,5	1,6	2,4	3,8	2,6	3,5	3,9	5,0	5,8	4,6		
8 117	8 467	8 532	8 583	33 699	8 359	8 772	8 924	9 034	35 089	Cotisations sociales à la charge des employeurs	03
3,9	2,9	3,5	4,4	3,7	3,0	3,6	4,6	5,3	4,1		
22 403	22 578	24 367	24 868	94 216	24 017	24 846	26 239	26 527	101 629	Excédent d'exploitation brut	04
2,7	1,7	1,0	4,9	2,6	7,2	10,0	7,7	6,7	7,9		
10 531	10 692	12 528	12 983	46 734	12 050	12 832	14 334	14 499	53 715	Excédent d'exploitation net : sociétés	05
3,3	0,8	1,2	9,2	3,7	14,4	20,0	14,4	11,7	14,9		
8 103	8 152	8 071	8 086	32 412	8 117	8 154	8 056	8 126	32 453	Consommation de capital fixe : sociétés	06
1,9	3,2	1,0	0,5	1,7	0,2	0,0	-0,2	0,5	0,1		
3 769	3 734	3 768	3 799	15 070	3 850	3 860	3 849	3 902	15 461	Consommation de capital fixe : administrations publiques et institutions sans but lucratif au service des ménages	07
2,8	0,9	0,2	0,7	1,1	2,1	3,4	2,1	2,7	2,6		
9 318	9 957	10 223	10 117	39 615	9 709	10 093	10 653	10 539	40 994	Revenu mixte brut	08
1,3	4,6	1,7	2,0	2,4	4,2	1,4	4,2	4,2	3,5		
6 915	7 339	7 716	7 724	29 694	7 225	7 567	8 108	8 027	30 927	Revenu mixte net	09
1,6	3,1	1,4	2,6	2,2	4,5	3,1	5,1	3,9	4,2		
2 403	2 618	2 507	2 393	9 921	2 484	2 526	2 545	2 512	10 067	Consommation de capital fixe : entreprises individuelles	10
0,4	8,9	2,7	0,1	3,1	3,4	-3,5	1,5	5,0	1,5		
5 552	5 451	5 369	5 764	22 136	5 596	5 680	5 781	5 894	22 951	Impôts moins les subventions sur la production	11
5,7	1,0	0,6	3,6	2,7	0,8	4,2	7,7	2,3	3,7		
6 299	7 913	7 900	8 118	30 230	6 695	8 509	8 169	8 608	31 981	Impôts moins les subventions sur les produits et les importations	12
0,0	0,6	0,3	3,7	1,2	6,3	7,5	3,4	6,0	5,8		
62	65	66	66	259	80	84	86	88	338	Divergence statistique	13
93 849	98 336	100 653	101 981	394 819	98 020	103 601	106 266	107 737	415 624	Produit intérieur brut aux prix du marché	14
2,7	2,1	1,9	4,0	2,7	4,4	5,4	5,6	5,6	5,3		

Tableau 11
Produit intérieur brut selon les dépenses¹, Québec, 2014-2017

	2014					2015				
	I	II	III	IV	Année	I	II	III	IV	Année
	M\$									
01 Dépenses de consommation finale	76 777	78 893	79 297	81 529	316 496	78 451	80 320	80 999	82 880	322 650
	3,0	4,0	3,5	3,0	3,4	2,2	1,8	2,1	1,7	1,9
02 Ménages	52 570	55 428	55 639	57 354	220 991	54 059	56 409	57 021	58 507	225 996
	2,8	3,8	3,1	3,3	3,2	2,8	1,8	2,5	2,0	2,3
03 Biens	25 301	26 676	26 398	28 770	107 145	25 785	26 755	26 781	29 075	108 396
	1,7	3,7	2,0	1,9	2,3	1,9	0,3	1,5	1,1	1,2
04 Services	27 269	28 752	29 241	28 584	113 846	28 274	29 654	30 240	29 432	117 600
	3,9	3,9	4,1	4,7	4,1	3,7	3,1	3,4	3,0	3,3
05 Institutions sans but lucratif au service des ménages	1 483	1 535	1 530	1 555	6 103	1 522	1 589	1 581	1 617	6 309
	-1,3	1,9	2,1	2,7	1,3	2,6	3,5	3,3	4,0	3,4
06 Administrations publiques	22 724	21 930	22 128	22 620	89 402	22 870	22 322	22 397	22 756	90 345
	3,6	4,8	4,6	2,5	3,9	0,6	1,8	1,2	0,6	1,1
07 Formation brute de capital fixe	16 472	19 422	19 765	18 815	74 474	16 606	19 524	19 820	18 798	74 748
	-4,6	-4,0	-3,3	-2,3	-3,5	0,8	0,5	0,3	-0,1	0,4
08 Entreprises	12 734	15 377	15 310	14 552	57 973	12 816	15 504	15 429	14 592	58 341
	-4,4	-4,3	-3,6	-2,7	-3,7	0,6	0,8	0,8	0,3	0,6
09 Bâtiments résidentiels	4 720	7 159	6 955	5 667	24 501	4 874	7 205	7 065	5 659	24 803
	-2,3	-1,6	1,8	3,8	0,4	3,3	0,6	1,6	-0,1	1,2
10 Ouvrages non résidentiels	3 604	3 687	3 853	4 182	15 326	3 430	3 589	3 795	4 127	14 941
	-8,2	-4,9	-10,1	-6,8	-7,5	-4,8	-2,7	-1,5	-1,3	-2,5
11 Machines et matériel	2 452	2 544	2 486	2 650	10 132	2 591	2 742	2 575	2 766	10 674
	-11,1	-17,5	-12,8	-15,3	-14,3	5,7	7,8	3,6	4,4	5,3
12 Produits de propriété intellectuelle	1 958	1 987	2 016	2 053	8 014	1 921	1 968	1 994	2 040	7 923
	8,7	8,1	5,9	8,5	7,8	-1,9	-1,0	-1,1	-0,6	-1,1
13 Institutions sans but lucratif au service des ménages	119	123	128	123	493	109	111	118	118	456
	0,0	6,0	7,6	2,5	4,0	-8,4	-9,8	-7,8	-4,1	-7,5
14 Administrations publiques	3 619	3 922	4 327	4 140	16 008	3 681	3 909	4 273	4 088	15 951
	-5,5	-2,8	-2,8	-1,1	-3,0	1,7	-0,3	-1,2	-1,3	-0,4
15 Construction	2 061	2 326	2 721	2 467	9 575	2 016	2 267	2 678	2 446	9 407
	-9,4	-4,6	-4,4	-3,0	-5,2	-2,2	-2,5	-1,6	-0,9	-1,8
16 Machines et matériel	462	495	492	558	2 007	512	513	511	528	2 064
	-4,7	-7,5	-5,0	4,5	-3,1	10,8	3,6	3,9	-5,4	2,8
17 Produits de propriété intellectuelle	1 096	1 101	1 114	1 115	4 426	1 153	1 129	1 084	1 114	4 480
	2,6	3,9	2,2	0,8	2,4	5,2	2,5	-2,7	-0,1	1,2
18 Demande intérieure finale	93 249	98 315	99 062	100 344	390 970	95 057	99 844	100 819	101 678	397 398
	1,5	2,4	2,1	2,0	2,0	1,9	1,6	1,8	1,3	1,6
19 Investissements en stocks	1 065	-314	538	458	1 747	2 904	-2 300	506	840	1 950

20 Solde du commerce extérieur	-5 586	-3 943	-3 287	-4 388	-17 204	-6 563	-1 193	-2 588	-4 493	-14 837
21 Divergence statistique
22 Produit intérieur brut aux prix du marché	88 728	94 058	96 313	96 414	375 513	91 398	96 351	98 737	98 025	384 511
	2,6	2,9	3,5	3,0	3,0	3,0	2,4	2,5	1,7	2,4

1. À chacune des variables, les données de la première ligne correspondent à la valeur de la variable et celles de la deuxième ligne indiquent la variation en pourcentage par rapport au même trimestre de l'année précédente.

Source : Institut de la statistique du Québec, Direction des statistiques économiques.

2016					2017						
I	II	III	IV	Année	I	II	III	IV	Année		
M\$											
81 078	82 935	83 319	85 597	332 929	84 125	86 363	86 861	89 603	346 952	Dépenses de consommation finale	01
3,3	3,3	2,9	3,3	3,2	3,8	4,1	4,3	4,7	4,2		
56 038	58 445	58 804	60 514	233 801	58 213	61 058	61 230	63 176	243 677	Ménages	02
3,7	3,6	3,1	3,4	3,5	3,9	4,5	4,1	4,4	4,2		
26 757	27 968	27 621	30 134	112 480	27 933	29 465	28 848	31 497	117 743	Biens	03
3,8	4,5	3,1	3,6	3,8	4,4	5,4	4,4	4,5	4,7		
29 281	30 477	31 183	30 380	121 321	30 280	31 593	32 382	31 679	125 934	Services	04
3,6	2,8	3,1	3,2	3,2	3,4	3,7	3,8	4,3	3,8		
1 554	1 623	1 600	1 601	6 378	1 594	1 634	1 650	1 677	6 555	Institutions sans but lucratif au service des ménages	05
2,1	2,1	1,2	-1,0	1,1	2,6	0,7	3,1	4,7	2,8		
23 486	22 867	22 915	23 482	92 750	24 318	23 671	23 981	24 750	96 720	Administrations publiques	06
2,7	2,4	2,3	3,2	2,7	3,5	3,5	4,7	5,4	4,3		
17 241	20 091	20 122	19 661	77 115	17 919	20 928	21 694	21 637	82 178	Formation brute de capital fixe	07
3,8	2,9	1,5	4,6	3,2	3,9	4,2	7,8	10,1	6,6		
13 508	16 039	15 578	15 289	60 414	14 067	16 693	16 946	17 041	64 747	Entreprises	08
5,4	3,5	1,0	4,8	3,6	4,1	4,1	8,8	11,5	7,2		
5 195	7 474	7 023	6 170	25 862	5 568	7 945	7 753	7 227	28 493	Bâtiments résidentiels	09
6,6	3,7	-0,6	9,0	4,3	7,2	6,3	10,4	17,1	10,2		
3 569	3 703	4 007	4 355	15 634	3 718	3 800	4 183	4 525	16 226	Ouvrages non résidentiels	10
4,1	3,2	5,6	5,5	4,6	4,2	2,6	4,4	3,9	3,8		
2 713	2 855	2 597	2 795	10 960	2 810	2 955	2 957	3 167	11 889	Machines et matériel	11
4,7	4,1	0,9	1,0	2,7	3,6	3,5	13,9	13,3	8,5		
2 031	2 007	1 951	1 969	7 958	1 971	1 993	2 053	2 122	8 139	Produits de propriété intellectuelle	12
5,7	2,0	-2,2	-3,5	0,4	-3,0	-0,7	5,2	7,8	2,3		
109	113	121	120	463	110	115	122	122	469	Institutions sans but lucratif au service des ménages	13
0,0	1,8	2,5	1,7	1,5	0,9	1,8	0,8	1,7	1,3		
3 624	3 939	4 423	4 252	16 238	3 742	4 120	4 626	4 474	16 962	Administrations publiques	14
-1,5	0,8	3,5	4,0	1,8	3,3	4,6	4,6	5,2	4,5		
2 028	2 345	2 841	2 587	9 801	2 112	2 458	3 007	2 738	10 315	Construction	15
0,6	3,4	6,1	5,8	4,2	4,1	4,8	5,8	5,8	5,2		
475	480	475	500	1 930	482	529	493	537	2 041	Machines et matériel	16
-7,2	-6,4	-7,0	-5,3	-6,5	1,5	10,2	3,8	7,4	5,8		
1 121	1 114	1 107	1 165	4 507	1 148	1 133	1 126	1 199	4 606	Produits de propriété intellectuelle	17
-2,8	-1,3	2,1	4,6	0,6	2,4	1,7	1,7	2,9	2,2		
98 319	103 026	103 441	105 258	410 044	102 044	107 291	108 555	111 240	429 130	Demande intérieure finale	18
3,4	3,2	2,6	3,5	3,2	3,8	4,1	4,9	5,7	4,7		
1 913	-1 671	361	814	1 417	2 523	-1 282	2 254	1 498	4 993	Investissements en stocks	19
...		
-6 383	-3 019	-3 149	-4 091	-16 642	-6 547	-2 408	-4 543	-5 001	-18 499	Solde du commerce extérieur	20
...	Divergence statistique	21
93 849	98 336	100 653	101 981	394 819	98 020	103 601	106 266	107 737	415 624	Produit intérieur brut aux prix du marché	22
2,7	2,1	1,9	4,0	2,7	4,4	5,4	5,6	5,6	5,3		

Tableau 12
Compte des ménages¹, Québec, 2014-2017

	2014					2015				
	I	II	III	IV	Année	I	II	III	IV	Année
	M\$									
01 Rémunération des salariés	49 034	51 551	52 012	51 882	204 479	50 475	53 189	53 213	52 849	209 726
	2,1	2,8	3,3	2,8	2,8	2,9	3,2	2,3	1,9	2,6
02 Plus : revenu mixte net	6 661	7 025	7 514	7 442	28 642	6 808	7 120	7 610	7 530	29 068
	0,2	0,8	-1,0	-0,9	-0,2	2,2	1,4	1,3	1,2	1,5
03 Non agricole	3 275	3 518	3 627	3 529	13 949	3 255	3 509	3 563	3 420	13 747
	-3,2	-2,5	-6,6	-2,3	-3,7	-0,6	-0,3	-1,8	-3,1	-1,4
04 Agricole	99	-25	202	393	669	114	-72	201	434	677

05 Revenu de location des ménages	3 287	3 532	3 685	3 520	14 024	3 439	3 683	3 846	3 676	14 644
	2,9	2,6	3,9	2,5	3,0	4,6	4,3	4,4	4,4	4,4
06 Plus : revenu net de la propriété	6 490	6 582	6 368	7 253	26 693	6 679	7 157	7 202	8 197	29 235
	10,7	10,8	8,3	13,0	10,7	2,9	8,7	13,1	13,0	9,5
07 Revenu de la propriété reçu	8 977	8 996	8 874	9 773	36 620	9 220	9 567	9 662	10 643	39 092
	5,4	6,0	3,6	7,1	5,5	2,7	6,3	8,9	8,9	6,8
08 Moins : revenu de la propriété payé	2 487	2 414	2 506	2 520	9 927	2 541	2 410	2 460	2 446	9 857
	-6,4	-5,3	-6,8	-6,8	-6,3	2,2	-0,2	-1,8	-2,9	-0,7
09 Égale : revenu primaire des ménages	62 185	65 158	65 894	66 577	259 814	63 962	67 466	68 025	68 576	268 029
	2,7	3,4	3,3	3,4	3,2	2,9	3,5	3,2	3,0	3,2
10 Plus : transferts courants reçus	17 181	16 596	16 806	16 917	67 500	18 139	17 859	17 974	18 033	72 005
	4,8	2,4	3,9	4,1	3,8	5,6	7,6	6,9	6,6	6,7
11 Des administrations publiques	12 420	11 917	12 004	12 068	48 409	13 104	12 604	12 572	12 674	50 954
	4,0	3,0	3,4	4,0	3,6	5,5	5,8	4,7	5,0	5,3
12 Des institutions sans but lucratif au service des ménages	209	217	217	217	860	215	221	220	223	879
	-1,4	0,0	1,4	2,4	0,6	2,9	1,8	1,4	2,8	2,2
13 Des sociétés	4 413	4 338	4 453	4 507	17 711	4 673	4 904	5 035	5 001	19 613
	7,3	0,9	5,4	4,4	4,5	5,9	13,0	13,1	11,0	10,7
14 Des non-résidents	139	124	132	125	520	147	130	147	135	559
	6,1	3,3	0,8	3,3	3,4	5,8	4,8	11,4	8,0	7,5
15 Moins : transferts courants payés	26 907	29 793	26 762	28 534	111 996	27 952	30 997	28 217	30 056	117 222
	5,0	4,7	3,0	4,3	4,3	3,9	4,0	5,4	5,3	4,7
16 Aux administrations publiques	18 490	19 881	18 158	18 968	75 497	19 069	20 391	19 152	19 919	78 531
	5,5	4,2	1,9	3,5	3,7	3,1	2,6	5,5	5,0	4,0
17 Impôt sur le revenu personnel	12 098	12 241	12 049	13 137	49 525	12 666	12 465	12 865	13 895	51 891
	6,1	5,3	1,6	4,2	4,3	4,7	1,8	6,8	5,8	4,8
18 Autres transferts courants	6 392	7 640	6 109	5 831	25 972	6 403	7 926	6 287	6 024	26 640
	4,3	2,5	2,4	1,9	2,8	0,2	3,7	2,9	3,3	2,6
19 Dont : cotisations aux régimes de l'assurance sociale	5 335	6 228	5 154	4 914	21 631	5 362	6 487	5 302	5 084	22 235
	4,7	2,7	3,1	3,6	3,5	0,5	4,2	2,9	3,5	2,8
20 Aux institutions sans but lucratif au service des ménages	741	764	764	768	3 037	759	780	775	785	3 099
	-1,9	-0,8	0,7	2,1	0,0	2,4	2,1	1,4	2,2	2,0
21 Aux sociétés	7 396	8 861	7 555	8 513	32 325	7 831	9 530	7 996	9 052	34 409
	4,9	6,4	6,3	6,8	6,2	5,9	7,5	5,8	6,3	6,4
22 Aux non-résidents	280	287	285	285	1 137	293	296	294	300	1 183
	-0,7	1,1	-2,1	-6,3	-2,1	4,6	3,1	3,2	5,3	4,0
23 Égale : revenu disponible des ménages	52 459	51 961	55 938	54 960	215 318	54 149	54 328	57 782	56 553	222 812
	2,2	2,3	3,6	3,1	2,8	3,2	4,6	3,3	2,9	3,5
24 Moins : dépenses de consommation finale des ménages	52 570	55 428	55 639	57 354	220 991	54 059	56 409	57 021	58 507	225 996
	2,8	3,8	3,1	3,3	3,2	2,8	1,8	2,5	2,0	2,3
25 Plus : Variation des droits à pension	2 983	4 523	3 102	4 006	14 614	3 158	4 626	2 961	4 051	14 796
	1,5	12,3	7,6	9,6	8,2	5,9	2,3	-4,5	1,1	1,2
26 Égale : épargne nette des ménages	2 872	1 056	3 401	1 612	8 941	3 248	2 543	3 722	2 097	11 612
	-7,9	-25,4	17,0	13,4	0,9	13,1	141,0	9,4	30,1	29,9
27 Taux d'épargne des ménages	5,5	2,0	6,1	2,9	4,2	6,0	4,7	6,4	3,7	5,2

1. À chacune des variables, les données de la première ligne correspondent à la valeur de la variable et celles de la deuxième ligne indiquent la variation en pourcentage par rapport au même trimestre de l'année précédente.

Source : Institut de la statistique du Québec, Direction des statistiques économiques.

2016					2017						
I	II	III	IV	Année	I	II	III	IV	Année		
M\$											
51 921	54 141	54 493	54 816	215 371	53 644	56 218	57 208	57 984	225 054	Rémunération des salariés	01
2,9	1,8	2,4	3,7	2,7	3,3	3,8	5,0	5,8	4,5		
6 915	7 339	7 716	7 724	29 694	7 225	7 567	8 108	8 027	30 927	Plus : revenu mixte net	02
1,6	3,1	1,4	2,6	2,2	4,5	3,1	5,1	3,9	4,2		
3 319	3 624	3 657	3 544	14 144	3 503	3 829	3 869	3 695	14 896	Non agricole	03
2,0	3,3	2,6	3,6	2,9	5,5	5,7	5,8	4,3	5,3		
105	-25	155	458	693	118	-104	217	480	711	Agricole	04
...		
3 491	3 740	3 904	3 722	14 857	3 604	3 842	4 022	3 852	15 320	Revenu de location des ménages	05
1,5	1,5	1,5	1,3	1,5	3,2	2,7	3,0	3,5	3,1		
7 148	7 293	7 412	8 452	30 305	7 294	7 651	7 800	8 835	31 580	Plus : revenu net de la propriété	06
7,0	1,9	2,9	3,1	3,7	2,0	4,9	5,2	4,5	4,2		
9 586	9 697	9 864	10 945	40 092	9 833	10 206	10 518	11 667	42 224	Revenu de la propriété reçu	07
4,0	1,4	2,1	2,8	2,6	2,6	5,2	6,6	6,6	5,3		
2 438	2 404	2 452	2 493	9 787	2 539	2 555	2 718	2 832	10 644	Moins : revenu de la propriété payé	08
-4,1	-0,2	-0,3	1,9	-0,7	4,1	6,3	10,8	13,6	8,8		
65 984	68 773	69 620	70 992	275 369	68 163	71 436	73 116	74 846	287 561	Égale : revenu primaire des ménages	09
3,2	1,9	2,3	3,5	2,7	3,3	3,9	5,0	5,4	4,4		
18 872	18 914	18 989	19 046	75 821	19 674	19 689	19 621	19 492	78 476	Plus : transferts courants reçus	10
4,0	5,9	5,6	5,6	5,3	4,2	4,1	3,3	2,3	3,5		
13 376	13 089	13 118	13 266	52 849	13 876	13 786	13 595	13 486	54 743	Des administrations publiques	11
2,1	3,8	4,3	4,7	3,7	3,7	5,3	3,6	1,7	3,6		
220	244	243	237	944	227	235	243	241	946	Des institutions sans but lucratif au service des ménages	12
2,3	10,4	10,5	6,3	7,4	3,2	-3,7	0,0	1,7	0,2		
5 121	5 446	5 479	5 406	21 452	5 414	5 527	5 635	5 628	22 204	Des sociétés	13
9,6	11,1	8,8	8,1	9,4	5,7	1,5	2,8	4,1	3,5		
155	135	149	137	576	157	141	148	137	583	Des non-résidents	14
5,4	3,8	1,4	1,5	3,0	1,3	4,4	-0,7	0,0	1,2		
29 350	32 041	28 774	30 319	120 484	28 923	32 290	29 852	30 664	121 729	Moins : transferts courants payés	15
5,0	3,4	2,0	0,9	2,8	-1,5	0,8	3,7	1,1	1,0		
20 158	20 814	19 295	19 765	80 032	19 466	21 164	20 049	19 538	80 217	Aux administrations publiques	16
5,7	2,1	0,7	-0,8	1,9	-3,4	1,7	3,9	-1,1	0,2		
13 600	12 900	12 794	13 597	52 891	12 894	13 161	13 374	13 151	52 580	Impôt sur le revenu personnel	17
7,4	3,5	-0,6	-2,1	1,9	-5,2	2,0	4,5	-3,3	-0,6		
6 558	7 914	6 501	6 168	27 141	6 572	8 003	6 675	6 387	27 637	Autres transferts courants	18
2,4	-0,2	3,4	2,4	1,9	0,2	1,1	2,7	3,6	1,8		
5 437	6 670	5 513	5 163	22 783	5 479	6 763	5 718	5 374	23 334	Dont : cotisations aux régimes de l'assurance sociale	19
1,4	2,8	4,0	1,6	2,5	0,8	1,4	3,7	4,1	2,4		
776	832	802	812	3 222	803	830	827	844	3 304	Aux institutions sans but lucratif au service des ménages	20
2,2	6,7	3,5	3,4	4,0	3,5	-0,2	3,1	3,9	2,5		
8 105	10 084	8 365	9 429	35 983	8 358	9 998	8 681	9 983	37 020	Aux sociétés	21
3,5	5,8	4,6	4,2	4,6	3,1	-0,9	3,8	5,9	2,9		
311	311	312	313	1 247	296	298	295	299	1 188	Aux non-résidents	22
6,1	5,1	6,1	4,3	5,4	-4,8	-4,2	-5,4	-4,5	-4,7		
55 506	55 646	59 835	59 719	230 706	58 914	58 835	62 885	63 674	244 308	Égale : revenu disponible des ménages	23
2,5	2,4	3,6	5,6	3,5	6,1	5,7	5,1	6,6	5,9		
56 038	58 445	58 804	60 514	233 801	58 213	61 058	61 230	63 176	243 677	Moins : dépenses de consommation finale des ménages	24
3,7	3,6	3,1	3,4	3,5	3,9	4,5	4,1	4,4	4,2		
2 984	4 638	2 886	4 023	14 531	2 944	4 471	3 046	4 355	14 816	Plus : Variation des droits à pension	25
-5,5	0,3	-2,5	-0,7	-1,8	-1,3	-3,6	5,5	8,3	2,0		
2 452	1 839	3 917	3 228	11 436	3 645	2 248	4 701	4 853	15 447	Égale : épargne nette des ménages	26
-24,5	-27,7	5,2	53,9	-1,5	48,7	22,2	20,0	50,3	35,1		
4,4	3,3	6,5	5,4	5,0	6,2	3,8	7,5	7,6	6,3	Taux d'épargne des ménages	27

Tableau 13
Dépenses de consommation finale des ménages par catégorie de dépenses¹, Québec, 2014-2017

	2014					2015				
	I	II	III	IV	Année	I	II	III	IV	Année
	M\$									
01 Produits alimentaires et boissons non alcoolisées	5 455	5 605	5 532	5 740	22 332	5 649	5 769	5 641	5 813	22 872
	0,3	2,9	2,5	3,2	2,2	3,6	2,9	2,0	1,3	2,4
02 Boissons alcoolisées et tabac	1 875	2 042	2 140	2 121	8 178	1 922	2 070	2 176	2 128	8 296
	0,2	3,2	3,0	4,7	2,8	2,5	1,4	1,7	0,3	1,4
03 Articles d'habillement et chaussures	1 809	2 387	2 402	3 262	9 860	1 978	2 501	2 512	3 535	10 526
	-7,1	2,4	3,9	8,8	2,8	9,3	4,8	4,6	8,4	6,8
04 Logement, eau, électricité, gaz et autres combustibles	12 197	11 891	11 948	12 190	48 226	12 693	12 247	12 333	12 308	49 581
	6,1	4,1	4,5	2,6	4,3	4,1	3,0	3,2	1,0	2,8
05 Meubles, articles de ménage et autres biens et services liés au logement	2 718	3 087	3 188	3 468	12 461	2 794	3 137	3 213	3 533	12 677
	-0,1	0,9	1,9	1,3	1,0	2,8	1,6	0,8	1,9	1,7
06 Santé	2 553	2 564	2 561	2 595	10 273	2 677	2 671	2 639	2 687	10 674
	5,1	3,0	3,3	2,2	3,4	4,9	4,2	3,0	3,5	3,9
07 Transports	8 559	9 489	9 257	8 598	35 903	8 296	9 224	9 361	8 690	35 571
	2,3	5,9	0,0	0,2	2,1	-3,1	-2,8	1,1	1,1	-0,9
08 Communications	1 309	1 353	1 397	1 427	5 486	1 380	1 399	1 417	1 438	5 634
	3,0	4,6	5,9	6,2	4,9	5,4	3,4	1,4	0,8	2,7
09 Loisirs et culture	3 909	4 081	4 353	4 682	17 025	3 993	4 106	4 427	4 733	17 259
	1,7	-0,3	-1,1	-0,7	-0,2	2,1	0,6	1,7	1,1	1,4
10 Enseignement	671	660	598	694	2 623	701	690	624	724	2 739
	5,2	5,1	5,3	5,3	5,2	4,5	4,5	4,3	4,3	4,4
11 Services de restauration et d'hébergement	3 423	3 954	4 207	3 894	15 478	3 491	4 057	4 405	4 096	16 049
	0,1	3,4	4,6	4,0	3,1	2,0	2,6	4,7	5,2	3,7
12 Assurance et services financiers	4 525	4 748	4 818	4 942	19 033	4 833	4 952	4 994	5 068	19 847
	5,8	7,0	8,1	10,1	7,8	6,8	4,3	3,7	2,5	4,3
13 Biens et services divers	2 765	2 940	2 959	3 280	11 944	2 918	3 066	3 059	3 361	12 404
	4,1	5,0	4,7	4,4	4,6	5,5	4,3	3,4	2,5	3,9
14 Dépenses nettes à l'étranger	802	627	279	461	2 169	734	520	220	393	1 867

15 Biens	25 301	26 676	26 398	28 770	107 145	25 785	26 755	26 781	29 075	108 396
	1,7	3,7	2,0	1,9	2,3	1,9	0,3	1,5	1,1	1,2
16 Biens durables	6 584	7 783	7 532	7 523	29 422	6 872	7 961	8 006	7 842	30 681
	-0,8	2,9	0,8	3,0	1,5	4,4	2,3	6,3	4,2	4,3
17 Biens semi-durables	3 373	4 022	4 179	5 360	16 934	3 609	4 163	4 310	5 667	17 749
	-1,8	2,0	3,1	4,9	2,4	7,0	3,5	3,1	5,7	4,8
18 Biens non durables	15 344	14 871	14 687	15 887	60 789	15 304	14 631	14 465	15 566	59 966
	3,7	4,5	2,3	0,4	2,7	-0,3	-1,6	-1,5	-2,0	-1,4
19 Services	27 269	28 752	29 241	28 584	113 846	28 274	29 654	30 240	29 432	117 600
	3,9	3,9	4,1	4,7	4,1	3,7	3,1	3,4	3,0	3,3
20 Dépenses de consommation finale des ménages	52 570	55 428	55 639	57 354	220 991	54 059	56 409	57 021	58 507	225 996
	2,8	3,8	3,1	3,3	3,2	2,8	1,8	2,5	2,0	2,3

1. À chacune des variables, les données de la première ligne correspondent à la valeur de la variable et celles de la deuxième ligne indiquent la variation en pourcentage par rapport au même trimestre de l'année précédente.

Source : Institut de la statistique du Québec, Direction des statistiques économiques.

2016					2017						
I	II	III	IV	Année	I	II	III	IV	Année		
M\$											
5 960	6 016	5 848	6 035	23 859	6 048	6 306	6 084	6 213	24 651	Produits alimentaires et boissons non alcoolisées	01
5,5	4,3	3,7	3,8	4,3	1,5	4,8	4,0	2,9	3,3		
1 981	2 139	2 213	2 194	8 527	1 998	2 185	2 319	2 271	8 773	Boissons alcoolisées et tabac	02
3,1	3,3	1,7	3,1	2,8	0,9	2,2	4,8	3,5	2,9		
2 274	2 664	2 652	3 366	10 956	2 247	2 656	2 661	3 464	11 028	Articles d'habillement et chaussures	03
15,0	6,5	5,6	-4,8	4,1	-1,2	-0,3	0,3	2,9	0,7		
12 590	12 614	12 692	12 767	50 663	12 998	12 912	13 023	13 269	52 202	Logement, eau, électricité, gaz et autres combustibles	04
-0,8	3,0	2,9	3,7	2,2	3,2	2,4	2,6	3,9	3,0		
2 942	3 252	3 372	3 739	13 305	3 160	3 475	3 522	3 870	14 027	Meubles, articles de ménage et autres biens et services liés au logement	05
5,3	3,7	4,9	5,8	5,0	7,4	6,9	4,4	3,5	5,4		
2 832	2 868	2 850	2 832	11 382	2 989	3 005	2 929	2 925	11 848	Santé	06
5,8	7,4	8,0	5,4	6,6	5,5	4,8	2,8	3,3	4,1		
8 729	9 642	9 463	9 067	36 901	9 282	10 442	10 212	9 797	39 733	Transports	07
5,2	4,5	1,1	4,3	3,7	6,3	8,3	7,9	8,1	7,7		
1 451	1 483	1 466	1 465	5 865	1 447	1 502	1 476	1 562	5 987	Communications	08
5,1	6,0	3,5	1,9	4,1	-0,3	1,3	0,7	6,6	2,1		
4 112	4 147	4 516	4 832	17 607	4 315	4 325	4 576	4 907	18 123	Loisirs et culture	09
3,0	1,0	2,0	2,1	2,0	4,9	4,3	1,3	1,6	2,9		
732	719	648	757	2 856	764	750	678	790	2 982	Enseignement	10
4,4	4,2	3,8	4,6	4,3	4,4	4,3	4,6	4,4	4,4		
3 822	4 281	4 680	4 404	17 187	4 023	4 478	5 023	4 692	18 216	Services de restauration et d'hébergement	11
9,5	5,5	6,2	7,5	7,1	5,3	4,6	7,3	6,5	6,0		
5 029	5 097	5 187	5 297	20 610	5 184	5 325	5 345	5 495	21 349	Assurance et services financiers	12
4,1	2,9	3,9	4,5	3,8	3,1	4,5	3,0	3,7	3,6		
3 003	3 140	3 140	3 471	12 754	3 157	3 285	3 248	3 602	13 292	Biens et services divers	13
2,9	2,4	2,6	3,3	2,8	5,1	4,6	3,4	3,8	4,2		
581	383	77	288	1 329	601	412	134	319	1 466	Dépenses nettes à l'étranger	14
...		
26 757	27 968	27 621	30 134	112 480	27 933	29 465	28 848	31 497	117 743	Biens	15
3,8	4,5	3,1	3,6	3,8	4,4	5,4	4,4	4,5	4,7		
7 628	8 609	8 346	8 331	32 914	8 186	9 481	8 992	8 791	35 450	Biens durables	16
11,0	8,1	4,2	6,2	7,3	7,3	10,1	7,7	5,5	7,7		
3 961	4 338	4 500	5 582	18 381	4 069	4 414	4 505	5 705	18 693	Biens semi-durables	17
9,8	4,2	4,4	-1,5	3,6	2,7	1,8	0,1	2,2	1,7		
15 168	15 021	14 775	16 221	61 185	15 678	15 570	15 351	17 001	63 600	Biens non durables	18
-0,9	2,7	2,1	4,2	2,0	3,4	3,7	3,9	4,8	3,9		
29 281	30 477	31 183	30 380	121 321	30 280	31 593	32 382	31 679	125 934	Services	19
3,6	2,8	3,1	3,2	3,2	3,4	3,7	3,8	4,3	3,8		
56 038	58 445	58 804	60 514	233 801	58 213	61 058	61 230	63 176	243 677	Dépenses de consommation finale des ménages	20
3,7	3,6	3,1	3,4	3,5	3,9	4,5	4,1	4,4	4,2		

Tableau 14
Revenus et dépenses de l'Administration provinciale¹, Québec, 2014-2017

	2014					2015				
	I	II	III	IV	Année	I	II	III	IV	Année
	M\$									
01 Revenus	25 753	27 816	26 518	30 408	110 495	26 902	28 497	28 165	31 401	114 965
	4,8	4,2	3,7	4,9	4,4	4,5	2,4	6,2	3,3	4,0
02 Impôts sur les revenus des ménages et cotisations aux régimes d'assurance sociale	7 719	8 393	7 910	8 813	32 835	8 099	8 330	8 398	9 004	33 831
	3,0	6,4	-1,0	6,9	3,9	4,9	-0,8	6,2	2,2	3,0
03 Impôts des sociétés	1 438	1 285	1 204	1 061	4 988	1 438	1 251	1 243	1 238	5 170
	4,0	6,3	0,4	-10,9	0,1	0,0	-2,6	3,2	16,7	3,6
04 Impôts sur la production et les importations	6 811	8 226	7 771	8 181	30 989	7 267	8 534	8 414	8 585	32 800
	5,5	1,7	6,5	1,5	3,6	6,7	3,7	8,3	4,9	5,8
05 Transferts courants des ménages	935	1 297	839	796	3 867	926	1 328	873	829	3 956
	2,5	1,9	-0,7	-7,0	-0,5	-1,0	2,4	4,1	4,1	2,3
06 Transferts courants des institutions sans but lucratif au service des ménages	141	141	142	142	566	140	140	141	141	562
	0,7	0,7	0,7	0,7	0,7	-0,7	-0,7	-0,7	-0,7	-0,7
07 Transferts courants des administrations publiques	4 894	4 776	4 912	5 075	19 657	5 040	5 050	5 152	5 216	20 458
	8,1	4,3	8,0	9,1	7,4	3,0	5,7	4,9	2,8	4,1
08 Revenus de placements	1 791	1 771	1 796	4 378	9 736	1 892	1 853	1 914	4 334	9 993
	6,9	8,1	5,6	10,7	8,5	5,6	4,6	6,6	-1,0	2,6
09 Ventes de biens et services	2 012	1 863	1 870	1 928	7 673	2 090	1 953	1 963	2 020	8 026
	4,7	3,4	4,0	4,3	4,1	3,9	4,8	5,0	4,8	4,6
10 Transferts de capital	12	64	74	34	184	10	58	67	34	169
	-78,2	-23,8	13,8	-12,8	-24,3	-16,7	-9,4	-9,5	0,0	-8,2
11 Dépenses	27 860	27 121	26 878	27 873	109 732	28 098	27 312	27 461	28 105	110 976
	3,9	3,1	1,8	1,6	2,6	0,9	0,7	2,2	0,8	1,1
12 Dépenses finales en biens et services	15 258	14 649	15 148	15 345	60 400	15 504	14 947	15 444	15 473	61 368
	4,8	4,3	3,8	2,6	3,9	1,6	2,0	2,0	0,8	1,6
13 Transferts courants aux ménages	3 697	3 637	3 673	3 667	14 674	3 756	3 666	3 617	3 698	14 737
	3,9	4,2	2,6	3,9	3,7	1,6	0,8	-1,5	0,8	0,4
14 Transferts courants aux institutions sans but lucratif au service des ménages	816	881	755	878	3 330	853	882	759	902	3 396
	4,3	-6,4	-4,3	-1,0	-2,0	4,5	0,1	0,5	2,7	2,0
15 Transferts courants aux administrations publiques	2 825	2 856	2 256	2 840	10 777	2 776	2 832	2 295	2 891	10 794
	-0,3	-1,3	-4,9	-4,5	-2,7	-1,7	-0,8	1,7	1,8	0,2
16 Subventions courantes aux sociétés	1 110	1 097	1 116	1 121	4 444	1 122	1 116	1 121	1 090	4 449
	-5,0	-4,0	-2,0	-2,4	-3,4	1,1	1,7	0,4	-2,8	0,1
17 Intérêts sur la dette	3 400	3 369	3 401	3 455	13 625	3 450	3 449	3 481	3 524	13 904
	5,4	3,6	1,9	3,6	3,6	1,5	2,4	2,4	2,0	2,0
18 Transferts de capital	754	632	529	567	2 482	637	420	744	527	2 328
	12,5	13,1	-11,2	-8,3	1,6	-15,5	-33,5	40,6	-7,1	-6,2
19 Excédent ou déficit	-2 107	695	-360	2 535	763	-1 196	1 185	704	3 296	3 989
Plus:										
20 Consommation de capital fixe	2 132	2 153	2 181	2 178	8 644	2 176	2 204	2 244	2 254	8 878
	5,0	4,5	3,0	2,0	3,6	2,1	2,4	2,9	3,5	2,7
Moins:										
21 Acquisitions de capital non financier	2 418	1 903	2 355	2 302	8 978	2 354	1 737	2 221	2 207	8 519
	-5,7	-7,9	-7,6	-6,5	-6,9	-2,6	-8,7	-5,7	-4,1	-5,1
Égale:										
22 Prêt net ou emprunt net	-2 393	945	-534	2 411	429	-1 374	1 652	727	3 343	4 348

1. À chacune des variables, les données de la première ligne correspondent à la valeur de la variable et celles de la deuxième ligne indiquent la variation en pourcentage par rapport au même trimestre de l'année précédente.

Source : Institut de la statistique du Québec, Direction des statistiques économiques.

2016					2017						
I	II	III	IV	Année	I	II	III	IV	Année		
M\$											
27 772	29 189	28 953	31 845	117 759	28 297	30 471	30 832	32 365	121 965	Revenus	01
3,2	2,4	2,8	1,4	2,4	1,9	4,4	6,5	1,6	3,6		
8 439	8 808	8 611	9 044	34 902	7 814	8 823	8 868	8 165	33 670	Impôts sur les revenus des ménages et cotisations aux régimes d'assurance sociale	02
4,2	5,7	2,5	0,4	3,2	-7,4	0,2	3,0	-9,7	-3,5		
1 837	1 569	1 648	1 563	6 617	2 056	1 641	1 839	1 665	7 201	Impôts des sociétés	03
27,7	25,4	32,6	26,3	28,0	11,9	4,6	11,6	6,5	8,8		
7 457	8 412	8 282	8 753	32 904	7 551	8 842	8 910	9 198	34 501	Impôts sur la production et les importations	04
2,6	-1,4	-1,6	2,0	0,3	1,3	5,1	7,6	5,1	4,9		
1 004	1 134	879	891	3 908	976	1 130	847	903	3 856	Transferts courants des ménages	05
8,4	-14,6	0,7	7,5	-1,2	-2,8	-0,4	-3,6	1,3	-1,3		
143	144	144	144	575	143	144	144	144	575	Transferts courants des institutions sans but lucratif au service des ménages	06
2,1	2,9	2,1	2,1	2,3	0,0	0,0	0,0	0,0	0,0		
4 821	5 188	5 333	5 163	20 505	5 522	5 619	5 919	5 790	22 850	Transferts courants des administrations publiques	07
-4,3	2,7	3,5	-1,0	0,2	14,5	8,3	11,0	12,1	11,4		
1 905	1 898	2 016	4 222	10 041	2 025	2 173	2 200	4 373	10 771	Revenus de placements	08
0,7	2,4	5,3	-2,6	0,5	6,3	14,5	9,1	3,6	7,3		
2 156	1 992	1 987	2 045	8 180	2 200	2 055	2 052	2 107	8 414	Ventes de biens et services	09
3,2	2,0	1,2	1,2	1,9	2,0	3,2	3,3	3,0	2,9		
10	44	53	20	127	10	44	53	20	127	Transferts de capital	10
0,0	-24,1	-20,9	-41,2	-24,9	0,0	0,0	0,0	0,0	0,0		
28 793	27 949	27 761	28 751	113 254	28 835	28 642	29 165	29 822	116 464	Dépenses	11
2,5	2,3	1,1	2,3	2,1	0,1	2,5	5,1	3,7	2,8		
15 875	15 268	15 776	15 911	62 830	16 232	15 789	16 462	16 713	65 196	Dépenses finales en biens et services	12
2,4	2,1	2,1	2,8	2,4	2,2	3,4	4,3	5,0	3,8		
3 698	3 798	3 595	3 605	14 696	3 578	3 799	3 701	3 656	14 734	Transferts courants aux ménages	13
-1,5	3,6	-0,6	-2,5	-0,3	-3,2	0,0	2,9	1,4	0,3		
992	889	846	879	3 606	999	932	835	935	3 701	Transferts courants aux institutions sans but lucratif au service des ménages	14
16,3	0,8	11,5	-2,5	6,2	0,7	4,8	-1,3	6,4	2,6		
2 934	2 803	2 366	2 835	10 938	3 001	2 880	2 382	2 928	11 191	Transferts courants aux administrations publiques	15
5,7	-1,0	3,1	-1,9	1,3	2,3	2,7	0,7	3,3	2,3		
1 172	1 036	1 122	1 002	4 332	1 115	934	1 294	1 036	4 379	Subventions courantes aux sociétés	16
4,5	-7,2	0,1	-8,1	-2,6	-4,9	-9,8	15,3	3,4	1,1		
3 503	3 508	3 441	3 527	13 979	3 537	3 580	3 670	3 735	14 522	Intérêts sur la dette	17
1,5	1,7	-1,1	0,1	0,5	1,0	2,1	6,7	5,9	3,9		
619	647	615	992	2 873	373	728	821	819	2 741	Transferts de capital	18
-2,8	54,0	-17,3	88,2	23,4	-39,7	12,5	33,5	-17,4	-4,6		
-1 021	1 240	1 192	3 094	4 505	-538	1 829	1 667	2 543	5 501	Excédent ou déficit	19
										Plus:	
2 244	2 224	2 244	2 255	8 967	2 284	2 291	2 278	2 306	9 159	Consommation de capital fixe	20
3,1	0,9	0,0	0,0	1,0	1,8	3,0	1,5	2,3	2,1		
										Moins:	
2 331	1 753	2 286	2 243	8 613	2 287	1 719	2 242	2 200	8 448	Acquisitions de capital non financier	21
-1,0	0,9	2,9	1,6	1,1	-1,9	-1,9	-1,9	-1,9	-1,9		
										Égale:	
-1 108	1 711	1 150	3 106	4 859	-541	2 401	1 703	2 649	6 212	Prêt net ou emprunt net	22

Notes méthodologiques

Les données utilisées pour la confection des comptes trimestriels

Les données trimestrielles présentées dans cette publication regroupent trois catégories de données. La première concerne des données directement observées. La deuxième, désignée sous le nom de données dérivées, englobe les données obtenues à partir de méthodologies employées à Statistique Canada pour la confection des comptes trimestriels canadiens et des comptes économiques provinciaux. La dernière catégorie se réfère aux données trimestrialisées, c'est-à-dire les données obtenues à partir de la méthode de trimestrialisation (méthode d'analyse quantitative).

Données observées

Cette publication est réalisée en maximisant l'utilisation des données observées. Ainsi, les valeurs contenues dans les tableaux de la publication proviennent, autant que possible, de données observées sur une base mensuelle ou trimestrielle.

Ces données, produites par Statistique Canada et l'Institut de la statistique du Québec, sont disponibles sous forme de publications officielles, de compilations spéciales, de banques de données, etc. Il s'agit de données exprimées en dollars courants et non désaisonnalisées.

Données dérivées

Les données dérivées sont obtenues à partir de données observées, disponibles sur une base trimestrielle, en appliquant les méthodologies employées à Statistique Canada pour la confection des comptes trimestriels canadiens et des comptes économiques provinciaux¹. Ces méthodologies se classent en deux groupes.

Un premier groupe consiste à mesurer les variables québécoises selon les méthodes utilisées à Statistique Canada pour mesurer les variables canadiennes correspondantes des comptes nationaux trimestriels. Par exemple, au niveau canadien, le revenu net des agriculteurs est obtenu sur une base trimestrielle en déduisant des revenus bruts des agriculteurs leurs dépenses d'exploitation désagrégées selon diverses composantes. Comme les données correspondantes sont disponibles sur une base trimestrielle pour le Québec, le revenu net des agriculteurs est calculé de la même façon que dans les comptes trimestriels canadiens.

Le deuxième groupe consiste à dériver les variables québécoises en appliquant au niveau trimestriel les méthodes employées par Statistique Canada pour l'estimation des variables correspondantes des comptes économiques provinciaux annuels. Ainsi, les taxes indirectes fédérales perçues au Québec sont obtenues sur une base trimestrielle en appliquant aux taxes fédérales canadiennes correspondantes la même clé de répartition (disponible sur une base trimestrielle) utilisée au niveau annuel pour distribuer les taxes indirectes fédérales canadiennes par province.

Données trimestrialisées

Lorsqu'il n'est pas possible pour une variable particulière d'obtenir des données observées ou dérivées, on utilise la méthode de trimestrialisation. Cette méthode, qui a fait l'objet de développements significatifs au Bureau de la statistique du Québec², consiste à interpoler une variable annuelle à l'aide d'un ou plusieurs allocateurs trimestriels ayant une forte corrélation sur une base annuelle avec la variable à trimestrialiser³. L'allocateur choisi sera de préférence une variable trimestrielle québécoise ou alors une variable trimestrielle canadienne.

1. La description de ces méthodologies pour les variables concernées se trouve dans les catalogues 13-603F et 13-213 de Statistique Canada. Les variables obtenues de façon résiduelle sont également comprises dans cette catégorie.
2. Les premiers travaux de trimestrialisation des Comptes économiques du Québec datent de 1978. À cette époque, plusieurs variantes de la méthode de trimestrialisation avaient été testées pour finalement retenir la méthode dite de Ginsburgh. Au cours des dernières années, de nouveaux développements ont conduit à l'emploi d'une nouvelle méthode de trimestrialisation, dite méthode de Ginsburgh modifiée. À ce sujet, voir : Jacques de Carufel et Sylvain Lizotte, *L'approche économétrique utilisée pour la production de valeurs trimestrielles des comptes économiques du Québec*, Bureau de la statistique du Québec, mai 1982.
3. Pour des informations détaillées sur les allocateurs utilisés, voir le document *Comptes économiques des revenus et des dépenses, estimations trimestrielles, sources et méthodes : exposé sommaire*, Bureau de la statistique du Québec, mars 1984.

L'avantage de cette méthode, comparativement à des méthodes d'interpolation purement mathématiques, est la prise en compte directe d'information extérieure en vue de répartir une variable annuelle entre ses différents trimestres. Ainsi, le mouvement trimestriel du ou des allocateurs choisis détermine celui de la variable à trimestrialiser par l'intermédiaire d'une relation que l'on estime par voie de régression. La méthode de trimestrialisation comprend les trois étapes qui suivent.

L'estimation de la relation annuelle

Il s'agit d'estimer une relation entre la variable annuelle à trimestrialiser et les différents allocateurs exprimés sur une base annuelle, ceux-ci étant également disponibles sur une base trimestrielle. La relation est estimée par la technique de la régression en utilisant la méthode des moindres carrés généralisés. Les résultats de la régression sont généralement très significatifs, car les allocateurs choisis représentent une partie importante de la variable à trimestrialiser.

La trimestrialisation des résidus annuels

Les résidus annuels obtenus lors de l'estimation de la relation annuelle doivent être trimestrialisés, c'est-à-dire répartis entre les quatre trimestres de l'année considérée. Il existe plusieurs façons de répartir les résidus annuels; la méthode utilisée tient compte explicitement de l'autocorrélation des erreurs résiduelles.

L'obtention de la variable trimestrialisée

Une fois les résidus trimestriels calculés, les coefficients de la relation annuelle estimée à l'étape 1 sont appliqués aux valeurs trimestrielles des allocateurs et les résidus trimestriels calculés à l'étape 2 sont ajoutés aux résultats pour obtenir la variable trimestrialisée. Cette façon de procéder permet de respecter la contrainte à l'effet que la somme des valeurs trimestrielles soit égale à la valeur annuelle pour chaque année.

Dans le cas où l'on dispose d'allocateurs dont la période d'observation dépasse celle des variables annuelles à trimestrialiser (par exemple, des variables annuelles s'arrêtant en X_t alors que les allocateurs sont disponibles jusqu'au deuxième trimestre de X_{t+1}), il est possible d'effectuer une mise à jour (extrapolation) des variables à trimestrialiser sur les trimestres supplémentaires disponibles pour les allocateurs. La procédure est semblable à celle décrite à l'étape 3. Les coefficients de la relation annuelle sont appliqués aux valeurs supplémentaires disponibles pour les allocateurs, et ensuite les résidus trimestriels y sont additionnés pour les trimestres supplémentaires. Les résidus trimestriels supplémentaires sont calculés de la même façon que les résidus trimestriels dérivés de résidus annuels (voir étape 2).

Les valeurs ainsi calculées pour un trimestre particulier en cours sont sujettes à changement en fonction des révisions qui peuvent être apportées aux allocateurs en cours d'année.

L'importance relative des données utilisées

Un des objectifs de cette publication est de présenter l'évolution conjoncturelle de l'économie du Québec selon le cadre des comptes économiques. L'atteinte de cet objectif est mieux servie par l'utilisation de données observées, dérivées ou trimestrialisées avec des allocateurs québécois, par opposition aux données trimestrialisées avec des allocateurs canadiens.

Le tableau 1 (Produit intérieur brut en termes de revenus) est composé à 71,3 % de données observées, dérivées et trimestrialisées avec des allocateurs québécois, et à 28,7 % de données trimestrialisées avec des allocateurs canadiens, alors que dans le cas du tableau 2 (Produit intérieur brut en termes de dépenses), ces proportions sont de 56,3 % et 43,7 %. Pour le tableau 4 (Compte des ménages), ces proportions sont de 70,0 % et 30,0 %.

La désaisonnalisation des données

Introduction

Une série chronologique peut généralement se décomposer selon quatre composantes, soit la tendance (évolution à long terme), le cycle économique (fluctuations à moyen terme autour de la tendance), la saisonnalité (fluctuations régulières infra-annuelles) et finalement, la composante irrégulière (indépendante du temps). Les trois premières composantes constituent la partie déterministe, donc modélisable, tandis que la dernière est la partie aléatoire. Pour l'estimation de chacune de ces composantes, on suppose habituellement que la série originale correspond à la somme de ses composantes (modèle additif) ou au produit de ses composantes (modèle multiplicatif).

Au niveau trimestriel, on peut regrouper les causes de la saisonnalité selon deux grandes catégories : la température et les institutions. Les changements de température, plus particulièrement les saisons, ont des impacts directs sur l'activité de plusieurs secteurs, notamment l'agriculture, la construction (bâtiments et travaux de génie), le transport, le commerce de détail et le tourisme. De même, les facteurs institutionnels, telles les périodes de Noël et de Pâques, les vacances de la construction, etc., exercent une influence sur la production. Ainsi, la température et les institutions influencent, à divers degrés, la production et, par conséquent, l'emploi, les revenus, les prix et les dépenses de consommation, etc.

Dans le cas d'une série présentant des fluctuations saisonnières, des difficultés d'interprétation surgissent en comparant les données d'un trimestre par rapport au trimestre précédent. Une solution parfois envisagée consiste à comparer un trimestre de l'année précédente. Toutefois, une telle comparaison reflète le changement net entre les années plutôt que les changements trimestriels récents. Pour mieux dater les différentes phases d'un cycle économique, il existe un certain consensus visant à utiliser de préférence des données désaisonnalisées. Dans ce cas, l'analyse d'un trimestre s'effectue en le comparant avec le trimestre précédent.

La méthode de désaisonnalisation

La plupart des organismes statistiques estiment la composante saisonnière sur la base de calculs de moyennes mobiles, et ce, en supposant que les composantes de la série suivent un modèle multiplicatif ou additif.

L'Institut de la statistique du Québec utilise la méthode de désaisonnalisation X-12-ARIMA adoptée par Statistique Canada. La méthode de désaisonnalisation X-12-ARIMA est une version améliorée de la méthode de désaisonnalisation X-11-ARMMI⁴. La nouvelle méthode comprend des améliorations qui viennent élargir la fourchette de séries chronologiques économiques qui peuvent être désaisonnalisées de façon appropriée et rehausser la qualité globale des séries désaisonnalisées. Le choix de cette méthode assure une plus grande comparabilité entre les données désaisonnalisées québécoises et canadiennes.

Données désaisonnalisées des comptes économiques trimestriels

Pour la plupart des séries de cette publication, le modèle utilisé pour la désaisonnalisation est de type multiplicatif. La désaisonnalisation s'effectue au niveau le plus détaillé possible et les séries désaisonnalisées publiées sont obtenues par simple sommation. Cette procédure est appelée désaisonnalisation indirecte.

Les totaux annuels de la série désaisonnalisée sont contraints à être égaux à ceux de la série originale. Cette convention facilite l'interprétation des données sans toutefois altérer de façon significative l'évolution des données trimestrielles.

Les tableaux de cette publication présentent les données trimestrielles désaisonnalisées au taux annuel, c'est-à-dire que les données sont multipliées par quatre. Cette méthode de présentation permet, en cours d'année, de déterminer quels seraient les résultats pour l'année entière si le niveau de l'activité observé au cours d'une période donnée (un, deux ou trois trimestres) se maintenait le reste de l'année. Elle permet aussi d'établir des comparaisons directes entre les niveaux d'activité de trimestres donnés et le niveau moyen pour une année particulière.

4. E.B. Dagum, *La méthode de désaisonnalisation X-11-ARMMI/88* : Fondements et guide d'utilisation, Division des séries chronologiques, Recherche et analyse, Statistique Canada, 1988.

Des statistiques sur le Québec d'hier et d'aujourd'hui
pour le Québec de demain

Cette publication trimestrielle est produite à partir d'une mise à jour continue des données. Le document est préparé avec les dernières informations disponibles et permet donc une meilleure comparaison des données du Québec avec les chiffres canadiens correspondants.

Cette publication trimestrielle contient des données inédites sur l'évolution des grandes variables comme le produit intérieur brut, les dépenses de consommation des ménages, les investissements en construction et le commerce extérieur. On y retrouve aussi la rémunération des salariés, l'excédent d'exploitation des sociétés, les dépenses de consommation finale des administrations publiques, les transferts aux particuliers, le revenu disponible des ménages et autres : le tout est intégré dans le cadre cohérent de la comptabilité nationale.