

19 • Statistiques régionales

NOTES EXPLICATIVES

Investissements privés et publics

Par **investissements publics**, on entend les dépenses d'investissement des entreprises publiques et de l'administration publique aux niveaux fédéral, provincial et local. L'administration publique provinciale inclut les institutions de santé et d'éducation notamment.

Prix

L'**indice des prix à la consommation (IPC)** mesure le coût en un moment donné, exprimé par rapport à la période de base, d'un « panier » constant de biens et de services qui représente les achats de la population cible au cours d'une période donnée. La quantité et la qualité de ces biens et de ces services étant constantes ou équivalentes, la variation de leurs coûts résulte uniquement du mouvement des prix. Les prix servant au calcul de l'IPC sont les prix au détail et englobent toutes les taxes de vente, d'accise et autres taxes imposées aux produits.

Construction

Une **mise en chantier** est enregistrée lorsque l'empâtement d'une construction est installé, c'est-à-dire lorsque le béton a été coulé dans l'empâtement, tout autour de l'immeuble projeté.

Un **logement** est un ensemble de pièces d'habitation distinct quant à la structure, avec entrée privée donnant sur l'extérieur ou sur un endroit commun à l'intérieur (corridor, vestibule, escalier).

Une **habitation individuelle** se définit comme un logement simple tandis qu'on désigne par **immeuble d'habitation collective** toute catégorie de logement autre que l'habitation individuelle.

Marché du travail

Le **taux de chômage** est le rapport en pourcentage entre le nombre de personnes en chômage et la population active.

Secteur primaire

Est désignée **pêcheur commercial** toute personne enregistrée auprès du ministère des Pêches et des Océans et qui manœuvre des engins de pêche autorisés en vertu d'un permis de pêche commerciale.

Services

Le **taux d'occupation quotidien moyen** est le rapport, sur une base quotidienne, entre les chambres effectivement disponibles et les chambres occupées.

Le nombre moyen de **chambres disponibles** — obtenu à partir d'une enquête mensuelle auprès d'un échantillon d'établissements hôteliers du Québec — comprend les chambres effectivement mises quotidiennement à la disposition de la clientèle par les établissements en exploitation.

Pour des raisons de confidentialité, les données relatives aux projections cinématographiques dans certaines régions administratives **ne sont pas publiées**.

Transport

Le **transport maritime intérieur** étant défini par Statistique Canada comme le transport de marchandises entre ports canadiens dans les eaux côtières canadiennes, sur les Grands Lacs et sur la voie maritime du Saint-Laurent, les statistiques figurant dans ce chapitre font essentiellement référence à la voie maritime du Saint-Laurent et portent sur le volume de marchandises chargées et déchargées au Québec en général, et dans les ports du Saint-Laurent en particulier.

Les **ports du Saint-Laurent** comprennent les ports canadiens situés le long du Saint-Laurent, depuis la frontière Ontario-Québec vers l'est, le long de la rive nord jusqu'au 63° de longitude ouest, et le long de la rive sud jusqu'à Cap-des-Rosiers.

Les passagers **embarqués** ou **débarqués** désignent les passagers qui **embarquent** ou **débarquent** dans un aéroport au Québec (ou au Canada, selon le cas).

On appelle **voyages intérieurs** tous ceux dont le point d'origine et le point de destination se situent à l'intérieur du Québec (et du Canada, selon le cas), même si leur itinéraire passe par une ville frontalière américaine.

Le **voyage transfrontalier** désigne le voyage entre un aéroport aux États-Unis (incluant l'Alaska, Hawaï et Puerto Rico) et un aéroport au Québec.

On définit par passagers **entrants** ou **sortants** ceux pour qui l'aéroport québécois (ou canadien) d'embarquement ou de débarquement est le point **d'origine** ou de **destination**.

19.1 Dépenses en immobilisation, selon les régions administratives

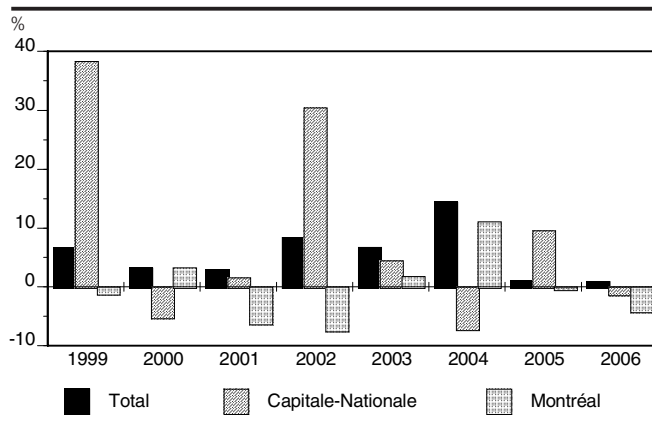
Année ¹	Total	Bas-Saint-Laurent (01)	Saguenay-Lac-Saint-Jean (02)	Capitale-Nationale (03)	Mauricie (04)	Estrie (05)	Montréal (06)	Outaouais (07)	Abitibi-Témiscamingue (08)
k\$ CA									
1999	35 345 600	725 932	1 996 509	2 954 145	1 098 284	1 273 196	12 237 691	1 177 917	670 178
2000	36 487 400	793 152	1 445 011	2 801 344	1 212 897	1 321 133	12 634 436	1 072 515	904 597
2001	37 558 900	511 512	1 512 807	2 846 097	949 878	1 493 640	11 852 879	1 346 131	626 268
2002	40 742 800	723 923	1 064 478	3 712 760	1 007 778	1 510 379	10 977 360	1 826 563	854 888
2003	43 485 400	684 529	1 478 388	3 878 977	1 075 759	1 584 761	11 173 861	1 732 712	740 620
2004	49 767 200	910 931	1 658 183	3 601 074	1 274 473	1 569 833	12 415 121	2 209 977	1 076 155
2005	50 275 000	962 326	1 255 024	3 947 721	1 638 064	1 776 355	12 365 925	1 789 613	1 279 706
2006	50 728 400	944 162	1 323 467	3 897 961	1 823 830	1 881 133	11 856 134	1 967 278	1 440 122

Année ¹	Côte-Nord (09)	Nord-du-Québec (10)	Gaspésie-Îles-de-la-Madeleine (11)	Chaudière-Appalaches (12)	Laval (13)	Lanaudière (14)	Laurentides (15)	Montréal (16)	Centre-du-Québec (17)
k\$ CA									
1999	1 282 990	370 963	199 615	1 157 518	1 075 073	1 017 356	2 186 084	5 023 774	898 575
2000	1 555 200	388 402	218 476	1 497 527	1 187 729	1 053 387	2 172 323	5 280 909	948 661
2001	1 587 709	256 174	233 262	1 535 036	1 652 703	1 331 740	2 728 078	6 041 191	1 053 496
2002	1 680 344	420 597	257 159	1 751 341	1 742 604	2 204 340	3 087 551	7 012 360	908 575
2003	2 044 115	606 596	310 622	2 093 427	1 654 455	2 330 636	3 276 336	7 811 663	1 008 142
2004	2 059 948	1 388 662	335 085	2 313 564	2 379 818	2 864 582	3 631 019	8 982 778	1 096 397
2005	1 730 725	1 353 158	522 923	2 557 442	2 393 043	2 646 806	3 687 632	9 098 917	1 269 020
2006	1 557 381	1 392 129	451 891	2 598 975	2 468 868	2 714 610	3 610 998	9 503 996	1 294 967

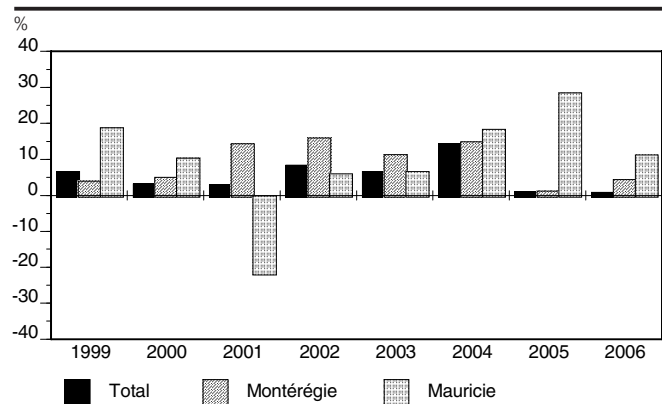
1. 1999-2004 : dépenses réelles; 2005 : dépenses réelles provisoires; 2006 : perspectives.

Sources : Institut de la statistique du Québec, Direction des statistiques économiques et sociales.
Statistique Canada, Division de l'investissement et du stock de capital.

19.1A Immobilisations, selon la région : variations



19.1B Immobilisations, selon la région : variations



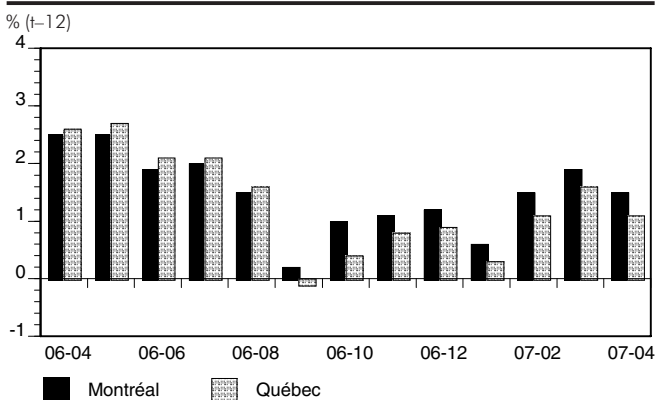
19.2 Indice des prix à la consommation, villes de Montréal et de Québec : ensemble, logement, eau, combustible et électricité*

Année et mois	Ensemble		Logement		Eau, combustible et électricité	
	Montréal	Québec	Montréal	Québec	Montréal	Québec
	V737245	V737239	V737246	V737240	V737249	V737243
1992=100						
2005	123,4	124,1	123,6	121,3	129,5	120,8
2006	125,6	126,2	126,7	123,9	133,1	123,7
2005 A	122,8	123,5	123,1	120,7	129,1	120,6
M	123,0	123,7	123,2	121,1	128,8	120,5
J	123,5	124,1	123,4	121,2	128,6	120,5
J	123,5	124,3	123,5	121,3	128,8	120,5
A	124,1	124,8	123,8	121,4	128,9	120,5
S	125,2	126,0	124,1	121,9	131,4	123,3
O	124,4	125,1	124,8	122,4	132,8	123,7
N	124,3	124,9	124,9	122,5	132,2	122,5
D	124,1	124,8	124,9	122,5	131,6	120,9
2006 J	124,9	125,6	125,1	122,8	131,9	121,8
F	124,8	125,5	125,1	122,9	131,0	121,2
M	125,2	125,9	125,4	123,2	130,7	120,9
A	125,9	126,7	126,2	124,0	135,0	125,9
M	126,1	127,0	126,4	124,0	135,7	126,7
J	125,9	126,7	126,7	124,2	135,6	126,7
J	126,0	126,9	126,5	124,1	134,3	125,5
A	126,0	126,8	127,0	124,6	134,2	125,5
S	125,4	125,9	127,3	124,6	133,1	123,6
O	125,6	125,6	127,9	124,0	131,6	121,7
N	125,7	125,9	128,1	124,1	131,6	121,7
D	125,6	125,9	128,4	124,4	132,9	123,5
2007 J	125,7	126,0	128,7	124,7	133,0	124,4
F	126,7	126,9	129,0	124,8	133,8	124,4
M	127,6	127,9	129,4	125,4	134,3	124,9
A	127,8	128,1	129,9	125,8	135,7	126,7

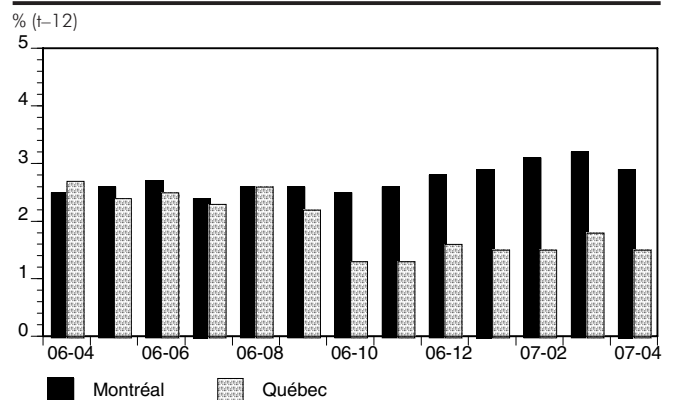
* données non désaisonnalisées.

Source : Statistique Canada, CANSIM.

19.2A Indice d'ensemble des prix à la consommation, Montréal et Québec : variations



19.2B Indice des prix à la consommation, logement, Montréal et Québec : variations



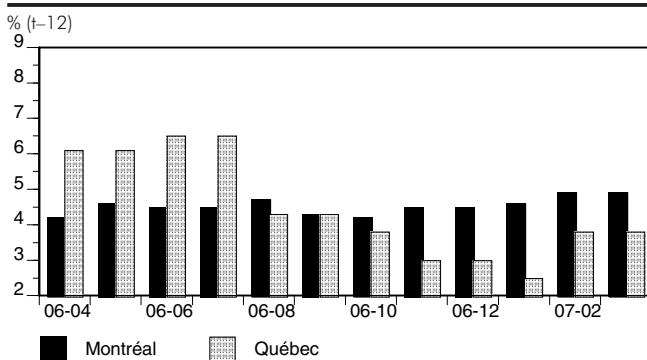
19.3 Indice des prix de la construction : villes de Montréal et de Québec*

Année et mois	Montréal					Québec				
	Salaires syndicaux		Logement neuf	Maison seulement	Terrain seulement	Salaires syndicaux		Logement neuf	Maison seulement	Terrain seulement
	De base	Incluant supplément				De base	Incluant supplément			
	V734344	V734370	V734245	V734272	V734299	V734342	V734368	V734244	V734271	V734298
1992=100										
2005	124,1	138,9	141,8	143,6	136,4	124,3	139,0	134,9	137,2	127,1
2006	128,7	143,4	147,7	149,3	142,8	128,9	143,4	141,9	141,6	141,8
2005 A	121,0	134,4	141,1	143,1	135,1	121,2	134,5	133,2	136,2	123,1
M	125,6	141,2	141,1	143,1	135,5	125,8	141,2	133,8	136,7	124,2
J	125,6	141,2	141,5	143,5	136,0	125,8	141,2	133,8	136,7	124,2
J	125,6	141,2	141,5	143,5	136,0	125,8	141,2	133,8	136,7	124,2
A	125,6	141,2	141,9	143,9	136,1	125,8	141,2	136,6	137,8	131,7
S	125,6	141,2	142,8	144,8	137,0	125,8	141,2	136,6	137,8	131,7
O	125,6	141,2	143,4	145,2	138,1	125,8	141,2	137,5	138,9	131,7
N	125,6	141,2	143,8	145,5	138,9	125,8	141,2	138,5	139,9	133,0
D	125,6	141,2	143,8	145,4	139,0	125,8	141,2	138,5	139,9	133,0
2006 J	125,6	141,2	144,4	145,8	140,4	125,8	141,2	139,2	140,3	134,6
F	125,6	141,2	145,3	146,6	141,3	125,8	141,2	141,3	141,2	140,5
M	125,6	141,2	145,5	147,0	141,3	125,8	141,2	141,3	141,2	140,5
A	125,6	141,2	147,0	148,4	142,5	125,8	141,2	141,3	141,2	140,5
M	130,2	144,5	147,6	149,1	142,8	130,4	144,5	142,0	141,8	141,4
J	130,2	144,5	147,8	149,4	143,0	130,4	144,5	142,5	141,9	143,5
J	130,2	144,5	147,8	149,4	143,0	130,4	144,5	142,5	141,9	143,5
A	130,2	144,5	148,6	150,4	143,1	130,4	144,5	142,5	141,9	143,5
S	130,2	144,5	148,9	150,7	143,1	130,4	144,5	142,5	141,9	143,5
O	130,2	144,5	149,4	151,2	143,3	130,4	144,5	142,7	142,1	143,5
N	130,2	144,5	150,3	152,0	145,0	130,4	144,5	142,7	142,1	143,5
D	130,2	144,5	150,3	152,0	145,0	130,4	144,5	142,7	142,1	143,5
2007 J	130,2	144,5	151,0	152,9	145,5	130,4	144,5	142,7	142,1	143,5
F	130,2	144,5	152,4	154,5	146,3	130,4	144,5	146,6	143,7	153,8
M	130,2	144,5	152,6	154,7	146,0	130,4	144,5	146,7	143,8	153,8
A	130,2	144,5	130,4	144,5

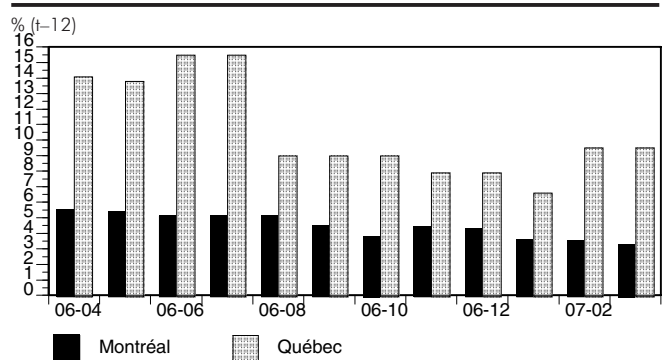
* données non désaisonnalisées.

Source : Statistique Canada, CANSIM.

19.3A Indice des prix de la construction, logement neuf, Québec et Montréal : variations



19.3B Indice des prix de la construction, terrain, Québec et Montréal : variations



19.4 Secteur résidentiel : taux d'inoccupation dans les immeubles d'appartements¹, selon les régions métropolitaines et les principaux centres urbains*

Année	Saguenay ²	Montréal	Gatineau ³	Québec	Sherbrooke	Trois-Rivières	Baie-Comeau
	DQ00003	DQ00009	DQ00013	DQ00014	DQ00020	DQ00024	DS00002
	%						
1997	4,6	6,6	8,9	6,5	8,1	8,8	11,3
1998	5,3	5,2	5,9	5,1	8,2	8,3	14,9
1999	5,4	..	3,7	3,4	8,1	8,0	15,7
2000	4,8	..	1,1	1,5	4,9	6,4	17,9
2001	4,5	..	0,4	0,7	2,6	4,4	17,6
2002	5,6	..	0,6	0,4	1,8	2,5	12,5
2003	6,2	..	1,0	0,4	0,7	1,4	7,3
2004	6,0	..	2,0	1,1	1,0	1,1	4,3
2005	4,8	..	3,2	1,5	1,3	1,7	4,2
2006	4,8	..	3,5	1,5	1,3	1,1	4,0

Année	Matane	Rimouski	Rouyn	Sept-Îles	Val-d'Or	Gaspé
	DS00042	DS00058	DS00060	DS00062	DS00074	DS00086
	%					
1997	11,7	8,5	6,1	12,3	5,1	11,0
1998	15,6	9,1	9,8	15,4	8,8	14,5
1999	11,7	9,4	12,2	14,4	10,4	17,7
2000	16,8	7,0	12,8	12,4	12,0	17,1
2001	13,8	4,3	15,6	8,1	12,2	10,5
2002	12,4	..	10,1	9,5	12,4	6,9
2003	11,7	1,0	7,9	5,3	6,9	5,0
2004	9,0	1,1	4,5	1,5	3,4	1,4
2005	5,8	0,4	3,0	3,4	0,1	0,5
2006	2,4	0,1	1,3	2,1	0,1	0,7

* données non désaisonnalisées.

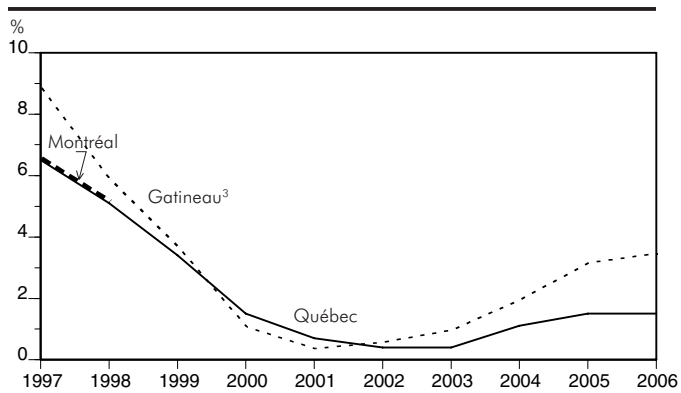
1. Il s'agit d'immeubles privés de 6 logements et plus.

2. Auparavant désignée sous le nom de RMR de Chicoutimi-Jonquière.

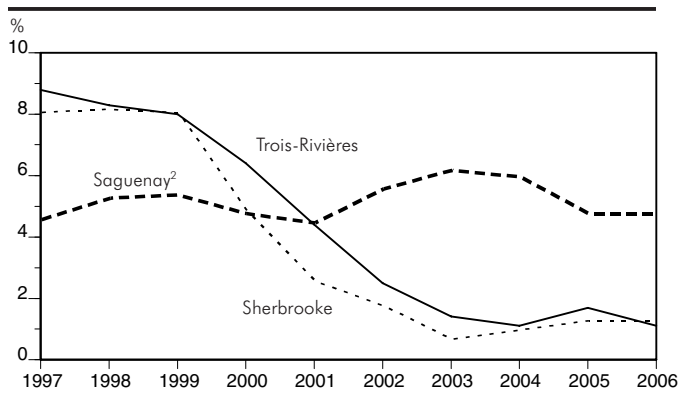
3. Partie québécoise de la RMR de Gatineau-Ottawa.

Source : Société canadienne d'hypothèques et de logement.

19.4A Taux d'inoccupation, selon la région métropolitaine : niveaux



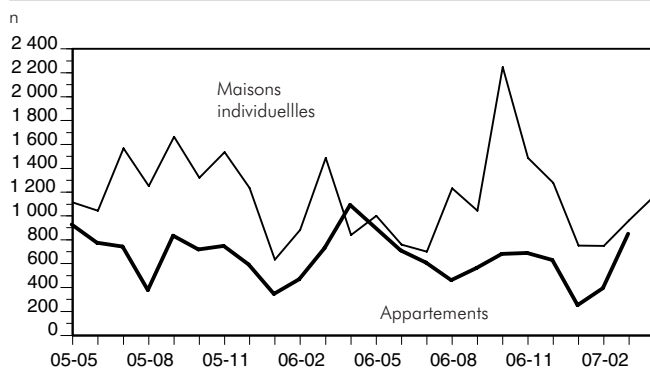
19.4B Taux d'inoccupation, selon la région métropolitaine : niveaux



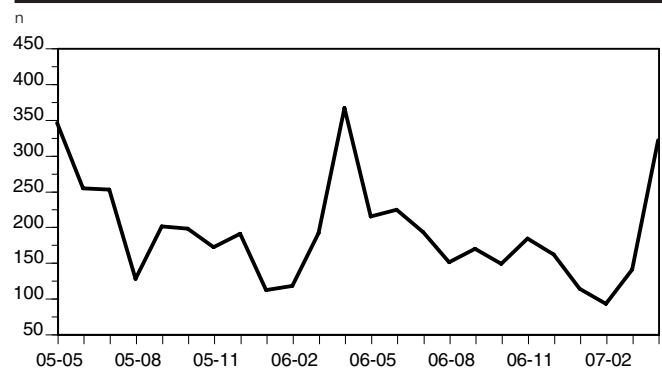
19.5 Secteur résidentiel : logements mis en chantier, selon le type et les régions métropolitaines de recensement*

Année et mois	Montréal				Québec			
	Maisons individuelles	Logements jumelés	Logements en rangée	Appar-tements	Maisons individuelles	Logements jumelés	Logements en rangée	Appar-tements
	AT00142	AT00143	AT00144	AT00145	AT00015	AT00043	AT00071	AT00099
n								
2005	8 544	970	793	15 010	2 528	410	124	2 773
2006	7 793	758	665	13 597	2 226	320	135	2 495
2005 A	1 170	170	91	1 963	315	46	21	561
M	919	84	85	1 114	345	46	25	150
J	766	82	90	1 045	254	26	6	98
J	735	46	19	1 567	252	12	17	103
A	372	40	45	1 252	127	40	-	261
S	827	74	62	1 664	200	48	8	128
O	711	96	56	1 321	197	50	-	316
N	740	80	48	1 535	171	34	4	204
D	585	78	132	1 237	190	34	4	221
2006 J	338	14	25	633	111	50	8	313
F	461	42	43	883	117	2	3	78
M	722	68	109	1 487	191	12	24	164
A	1 086	120	55	839	366	90	15	320
M	893	54	46	1 001	214	44	5	324
J	704	72	34	758	224	48	9	54
J	601	60	46	701	192	24	11	178
A	455	46	25	1 233	150	16	16	222
S	555	62	84	1 046	169	8	16	163
O	674	72	57	2 249	148	6	6	147
N	681	64	42	1 488	183	6	17	438
D	623	84	99	1 279	161	14	5	94
2007 J	245	32	93	751	113	12	16	47
F	388	56	69	749	92	14	-	94
M	841	84	13	963	140	14	12	160
A	1 004	156	104	1 168	321	36	15	381

19.5A Logements mis en chantier, selon le type, Montréal : niveaux

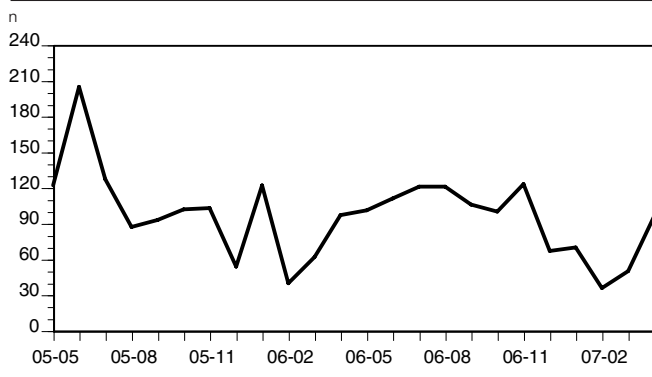


19.5B Logements mis en chantier, maisons individuelles, Québec : niveaux

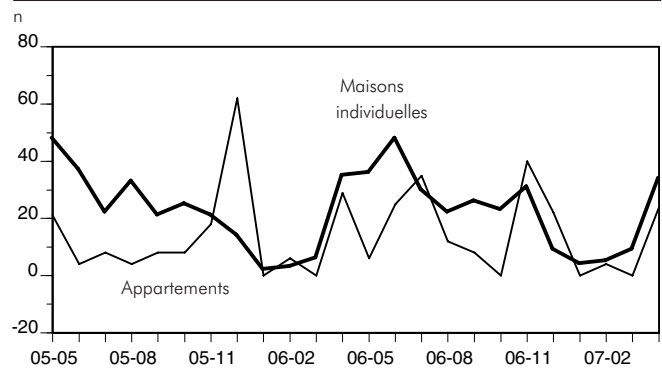


Gatineau ¹				Saguenay ²				Année et mois
Maisons individuelles	Logements jumelés	Logements en rangée	Appar-tements	Maisons individuelles	Logements jumelés	Logements en rangée	Appar-tements	
AT00014	AT00042	AT00070	AT00098	AT00004	AT00032	AT00060	AT00088	
n								
1 192	236	-	695	267	22	6	169	2005
1 171	524	-	1 122	271	22	9	183	2006
130	12	-	23	34	4	-	10	2005 A
122	8	-	4	48	4	-	21	M
205	40	-	14	37	-	-	4	J
127	60	-	69	22	8	-	8	J
87	4	-	62	33	-	-	4	A
93	12	-	40	21	4	-	8	S
102	34	-	68	25	-	-	8	O
103	24	-	241	21	2	6	18	N
54	6	-	57	14	-	-	62	D
122	20	-	33	2	-	-	-	2006 J
40	54	-	64	3	-	-	6	F
62	38	-	13	6	-	-	-	M
97	30	32	119	35	6	-	29	A
101	8	-	47	36	-	-	6	M
111	38	8	29	48	2	3	25	J
121	50	16	16	30	4	-	35	J
121	56	8	129	22	-	-	12	A
106	28	12	32	26	2	-	8	S
100	72	28	59	23	6	6	-	O
123	80	-	268	31	-	-	40	N
67	50	12	313	9	2	-	22	D
70	54	12	69	4	-	-	-	2007 J
36	26	27	5	5	-	-	4	F
50	48	-	20	9	4	-	-	M
96	22	22	39	34	-	-	24	A

19.5C Logements mis en chantier, maisons individuelles, Gatineau : niveaux



19.5D Logements mis en chantier, selon le type, Saguenay : niveaux



19.5 Secteur résidentiel : logements mis en chantier, selon le type et les régions métropolitaines de recensement* (suite)

Année et mois	Trois-Rivières				Sherbrooke			
	Maisons individuelles	Logements jumelés	Logements en rangée	Appar-tements	Maisons individuelles	Logements jumelés	Logements en rangée	Appar-tements
	AT00024	AT00052	AT00080	AT00108	AT00029	AT00057	AT00085	AT00113
	n							
2005	367	104	3	445	557	50	25	444
2006	372	84	32	529	473	38	25	769
2005 A	43	12	-	4	33	4	-	87
M	46	2	-	17	86	8	-	12
J	44	10	-	39	73	4	12	52
J	34	16	-	84	71	4	3	33
A	25	2	-	-	39	6	-	20
S	28	36	-	31	44	6	4	28
O	38	-	-	50	29	4	-	12
N	37	12	3	108	48	-	6	11
D	39	4	-	16	52	4	0	130
2006 J	27	10	-	66	26	2	-	39
F	14	38	-	18	16	2	8	2
M	16	-	-	48	15	-	-	15
A	36	-	-	32	56	8	17	26
M	38	2	-	22	76	8	-	61
J	36	-	-	24	61	4	-	327
J	37	14	-	40	63	2	-	60
A	31	-	-	55	33	6	-	16
S	36	2	12	64	28	2	-	15
O	33	2	6	22	32	-	-	54
N	29	8	14	96	31	2	-	22
D	39	8	-	42	36	2	-	132
2007 J	15	6	12	16	44	10	8	58
F	12	40	-	0	10	6	-	42
M	17	6	-	75	25	-	-	26
A	56	4	-	82	45	-	-	93

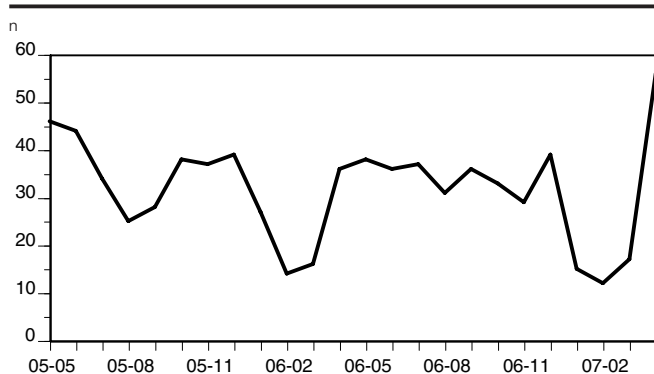
* données non désaisonnalisées.

1. Partie québécoise de la RMR de Gatineau-Ottawa.

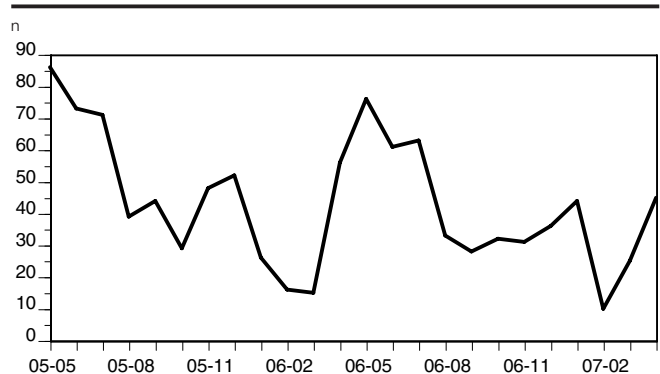
2. Auparavant désignée sous le nom de RMR de Chicoutimi-Jonquière.

Source : Société canadienne d'hypothèques et de logement.

19.5E Logements mis en chantier, maisons individuelles, Trois-Rivières : niveaux



19.5F Logements mis en chantier, maisons individuelles, Sherbrooke : niveaux



19.6 Logements nouvellement achevés mais inoccupés, selon le genre et les régions métropolitaines ou les grands centres urbains*

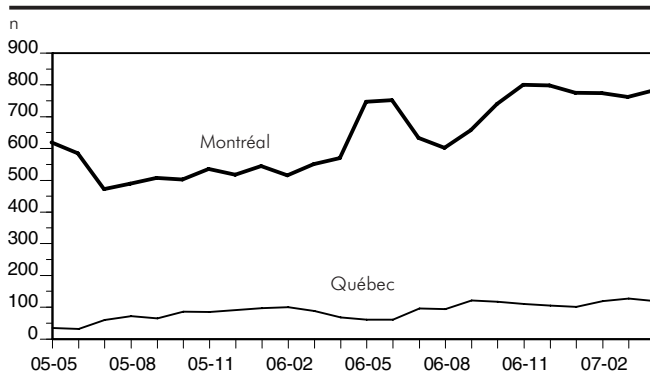
Année et mois	Maisons individuelles et jumelées						Logements collectifs					
	Saguenay ¹	Québec	Trois-Rivières	Drummondville	Montréal	Sherbrooke	Saguenay ¹	Québec	Trois-Rivières	Drummondville	Montréal	Sherbrooke
	BV00004	BV00015	BV00025	BV00037	BV00061	BV00021	CE00004	CE00015	CE00025	CE00037	CE00061	CE00021
	n											
2005	2	687	161	11	6 195	6	44	6 215	492	211	33 892	631
2006	10	1 118	270	13	7 875	1	251	6 690	423	35	42 478	895
2005 A	-	34	13	-	541	1	6	654	31	43	2 833	42
M	-	35	11	-	616	1	6	622	28	25	2 712	13
J	-	32	6	-	582	-	6	677	21	18	2 484	13
J	-	60	10	-	469	-	1	679	58	5	3 048	13
A	1	72	8	-	486	2	2	552	53	12	3 324	9
S	1	65	18	-	505	2	1	490	26	6	3 107	89
O	-	86	18	-	500	-	-	459	31	6	2 988	127
N	-	85	17	1	533	-	-	464	28	5	3 115	93
D	-	91	18	1	515	-	-	454	39	2	3 208	103
2006 J	-	97	17	1	542	-	-	489	27	2	3 073	86
F	-	100	22	1	513	-	-	445	29	2	3 279	86
M	-	88	18	1	548	-	-	403	30	2	3 321	76
A	-	68	16	1	567	-	-	364	38	1	3 278	76
M	-	61	15	1	744	-	-	357	69	8	3 196	66
J	3	61	32	2	749	-	8	438	58	3	3 261	86
J	1	96	26	1	630	1	38	694	34	-	3 258	86
A	1	94	20	1	599	-	52	650	23	-	3 359	81
S	1	121	18	1	654	-	40	792	17	-	3 247	73
O	1	117	25	1	737	-	38	762	16	5	3 631	73
N	2	110	24	1	797	-	38	663	31	5	4 568	67
D	1	105	37	1	795	-	37	633	51	7	5 007	39
2007 J	1	101	37	1	772	1	37	636	41	1	4 586	39
F	2	119	43	1	771	1	47	605	42	1	4 084	55
M	1	127	42	1	759	1	36	573	38	3	3 674	63
A	3	119	54	1	780	-	33	539	131	3	3 489	81

* données non désaisonnalisées.

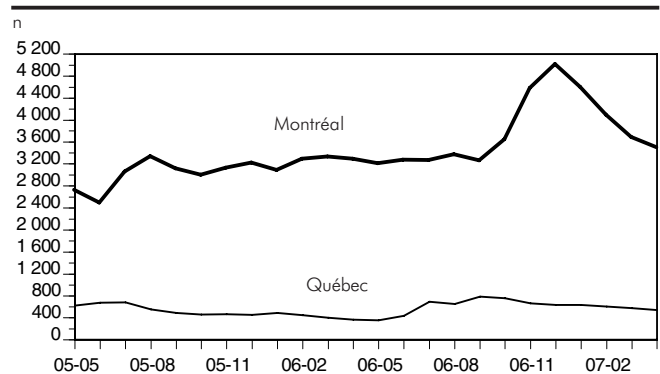
1. Auparavant désignée sous le nom de RMR de Chicoutimi-Jonquière.

Source : Société canadienne d'hypothèques et de logement.

19.6A Maisons nouvellement achevées mais inoccupées, selon la région : niveaux



19.6B Logements collectifs nouvellement achevés mais inoccupés, selon la région : niveaux

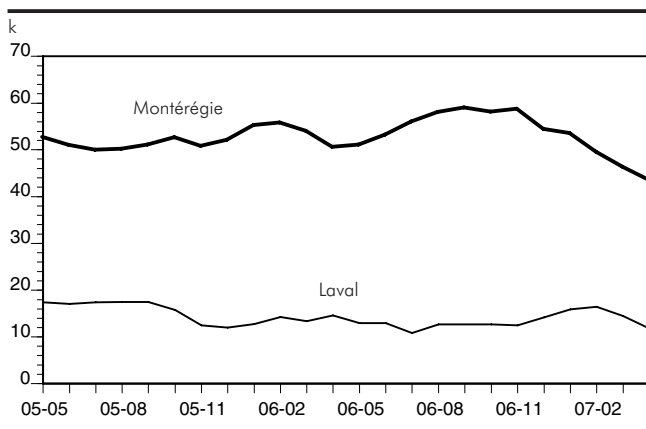


19.7 Chômeurs, selon les régions administratives, données désaisonnalisées, moyenne mobile sur trois mois

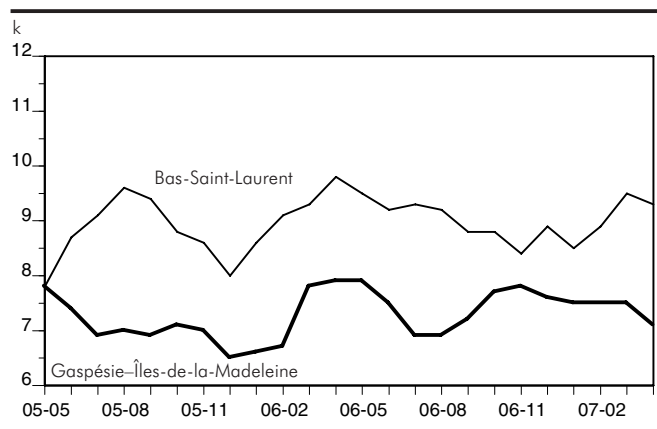
Année et mois	Gaspésie-Îles-de-la-Madeleine	Bas-Saint-Laurent	Capitale-Nationale	Chaudière-Appalaches	Estrie	Centre-du-Québec	Montérégie	Montréal
	R11CD V2341774	R01CD V2341775	R03CD V2341776	R12CD V2341777	R05CD V2341778	R17CD V2341828	R16CD V2341779	R06CD V2341780
k								
2005	7,3	8,4	21,4	14,2	10,3	9,9	50,6	110,9
2006	7,5	9,1	20,2	12,8	13,1	9,2	55,1	105,4
2005 A	8,3	7,6	20,0	15,5	9,8	8,9	50,5	102,1
M	7,8	7,8	22,0	14,9	10,6	9,1	52,6	104,5
J	7,4	8,7	23,4	14,4	11,0	9,1	50,8	106,8
J	6,9	9,1	26,3	14,7	11,0	9,8	49,8	108,3
A	7,0	9,6	26,3	13,7	10,8	10,9	50,0	106,7
S	6,9	9,4	24,2	13,6	10,5	11,6	50,9	107,5
O	7,1	8,8	20,7	13,5	10,4	11,4	52,5	112,5
N	7,0	8,6	18,2	13,6	9,8	10,5	50,6	117,6
D	6,5	8,0	18,3	12,2	9,9	10,0	51,9	122,3
2006 J	6,6	8,6	18,5	11,7	10,4	9,8	55,1	121,1
F	6,7	9,1	20,3	10,9	11,2	9,4	55,7	120,7
M	7,8	9,3	20,5	11,4	12,0	9,4	53,9	119,2
A	7,9	9,8	18,3	10,7	12,0	9,1	50,4	118,6
M	7,9	9,5	15,7	11,9	12,5	9,9	50,9	112,5
J	7,5	9,2	14,6	13,6	11,9	10,2	53,1	107,9
J	6,9	9,3	16,6	14,2	12,4	10,0	55,9	104,7
A	6,9	9,2	17,8	14,3	12,4	9,6	57,9	105,0
S	7,2	8,8	21,2	13,1	13,7	9,2	58,9	102,3
O	7,7	8,8	22,8	12,8	14,2	8,2	58,0	99,7
N	7,8	8,4	24,7	12,6	15,1	8,2	58,6	96,1
D	7,6	8,9	24,7	13,1	14,6	8,1	54,3	91,4
2007 J	7,5	8,5	23,6	13,2	13,9	10,0	53,4	87,8
F	7,5	8,9	21,5	14,4	12,1	10,5	49,4	88,3
M	7,5	9,5	19,6	13,6	11,7	10,9	46,2	92,1
A	7,1	9,3	18,4	13,6	12,4	10,9	43,4	89,3

Sources : Statistique Canada, CANSIM.
Institut de la statistique du Québec.

19.7A Chômeurs selon la région administrative : niveaux

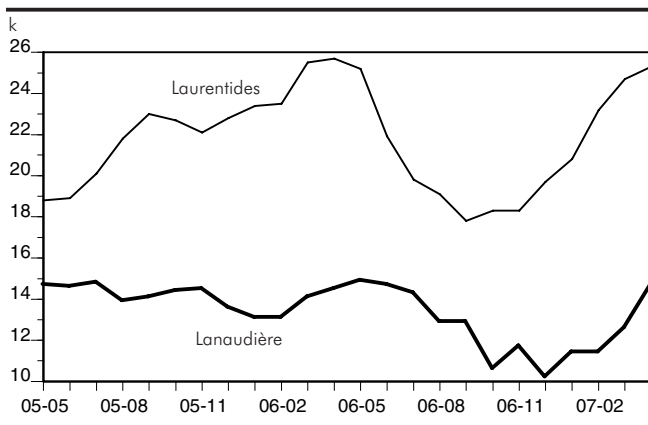


19.7B Chômeurs selon la région administrative : niveaux

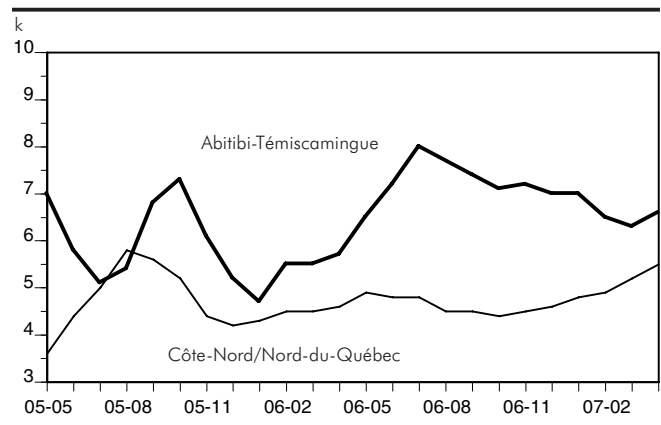


Laval	Lanaudière	Laurentides	Outaouais	Abitibi-Témiscamingue	Mauricie	Saguenay-Lac-St-Jean	Côte-Nord/Nord-du-Québec	Année et mois
R13CD V2341781	R14CD V2341782	R15CD V2341783	R07CD V2341784	R08CD V2341785	R04CD V2341786	R02CD V2341787	R0910CD V2341788	
k								
15,6	14,2	20,7	13,3	6,6	12,7	14,4	4,7	2005
13,3	13,0	21,3	11,8	6,8	11,0	14,6	4,6	2006
16,1	13,7	18,5	14,2	7,9	15,1	14,6	4,3	2005 A
17,4	14,7	18,8	14,0	7,0	14,9	14,0	3,6	M
17,1	14,6	18,9	12,6	5,8	13,8	14,1	4,4	J
17,4	14,8	20,1	12,8	5,1	12,4	14,6	5,0	J
17,5	13,9	21,8	13,5	5,4	10,6	12,7	5,8	A
17,5	14,1	23,0	14,5	6,8	9,9	13,2	5,6	S
15,8	14,4	22,7	14,3	7,3	11,5	13,8	5,2	O
12,5	14,5	22,1	13,0	6,1	11,1	15,0	4,4	N
12,0	13,6	22,8	11,7	5,2	11,0	14,8	4,2	D
12,8	13,1	23,4	11,1	4,7	9,7	14,4	4,3	2006 J
14,3	13,1	23,5	11,1	5,5	9,7	14,2	4,5	F
13,4	14,1	25,5	11,7	5,5	9,9	13,5	4,5	M
14,6	14,5	25,7	12,7	5,7	10,3	13,7	4,6	A
13,0	14,9	25,2	12,9	6,5	11,5	14,2	4,9	M
13,0	14,7	21,9	11,9	7,2	12,2	14,4	4,8	J
10,9	14,3	19,8	11,1	8,0	12,7	14,5	4,8	J
12,7	12,9	19,1	10,1	7,7	12,6	14,6	4,5	A
12,7	12,9	17,8	10,4	7,4	12,5	15,1	4,5	S
12,7	10,6	18,3	10,5	7,1	12,0	15,1	4,4	O
12,5	11,7	18,3	11,8	7,2	10,5	15,7	4,5	N
14,2	10,2	19,7	13,1	7,0	9,2	15,4	4,6	D
15,9	11,4	20,8	13,9	7,0	9,3	14,9	4,8	2007 J
16,5	11,4	23,2	14,6	6,5	10,7	14,7	4,9	F
14,5	12,6	24,7	14,6	6,3	13,3	15,9	5,2	M
11,8	14,7	25,3	13,2	6,6	14,8	16,4	5,5	A

19.7C Chômeurs selon la région administrative : niveaux



19.7D Chômeurs selon la région administrative : niveaux

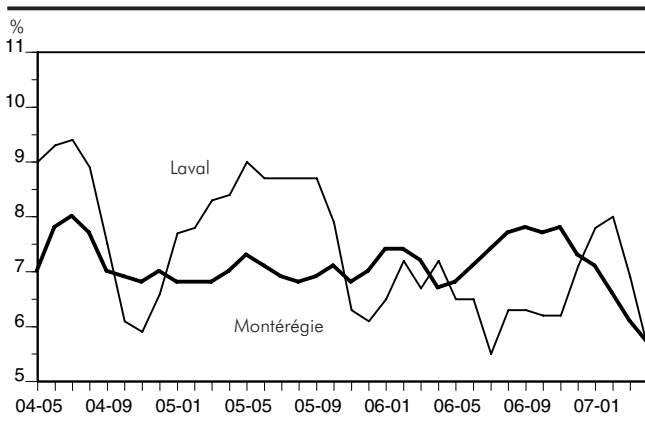


19.8 Taux de chômage, selon les régions administratives, données désaisonnalisées, moyenne mobile sur trois mois

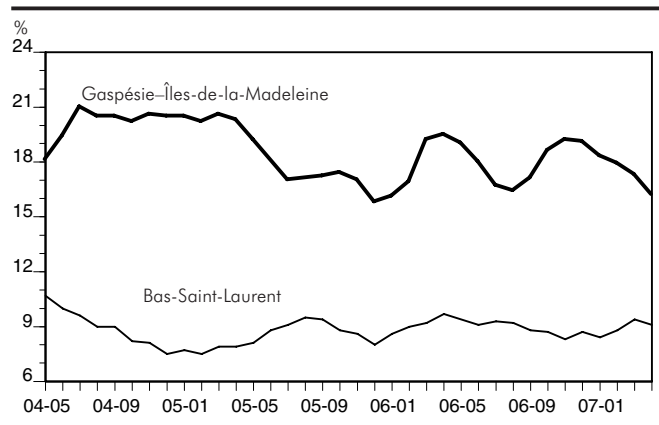
Année et mois	Gaspésie-Îles-de-la-Madeleine	Bas-Saint-Laurent	Capitale-Nationale	Chaudière-Appalaches	Estrie	Centre-du-Québec	Montréal	Montréal
	R11TD V2341932	R01TD V2341933	R03TD V2341934	R12TD V2341935	R05TD V2341936	R17TD V2341986	R16TD V2341937	R06TD V2341938
%								
2005	17,9	8,5	5,8	6,4	6,6	8,1	6,9	10,8
2006	18,3	9,0	5,5	5,8	8,2	7,4	7,3	10,1
2005 A	20,3	7,9	5,4	7,0	6,3	7,5	7,0	9,9
M	19,2	8,1	5,9	6,8	6,8	7,7	7,3	10,1
J	18,1	8,8	6,3	6,6	7,1	7,7	7,1	10,4
J	17,0	9,1	7,1	6,8	7,0	8,1	6,9	10,6
A	17,1	9,5	7,1	6,3	6,9	8,7	6,8	10,3
S	17,2	9,4	6,6	6,2	6,7	9,1	6,9	10,4
O	17,4	8,8	5,6	6,1	6,7	9,0	7,1	10,9
N	17,0	8,6	5,0	6,1	6,3	8,4	6,8	11,4
D	15,8	8,0	5,0	5,5	6,4	8,2	7,0	11,8
2006 J	16,1	8,6	5,1	5,3	6,7	8,0	7,4	11,7
F	16,9	9,0	5,6	4,9	7,2	7,5	7,4	11,6
M	19,2	9,2	5,6	5,2	7,6	7,6	7,2	11,5
A	19,5	9,7	5,0	4,9	7,6	7,4	6,7	11,4
M	19,0	9,4	4,3	5,4	7,8	8,2	6,8	10,9
J	18,0	9,1	4,0	6,1	7,4	8,3	7,1	10,4
J	16,7	9,3	4,5	6,5	7,7	8,0	7,4	10,1
A	16,4	9,2	4,9	6,5	7,7	7,6	7,7	10,1
S	17,1	8,8	5,8	6,0	8,7	7,3	7,8	9,8
O	18,6	8,7	6,3	5,9	9,0	6,5	7,7	9,5
N	19,2	8,3	6,8	5,7	9,5	6,5	7,8	9,1
D	19,1	8,7	6,8	5,9	9,1	6,6	7,3	8,7
2007 J	18,3	8,4	6,6	5,9	8,6	8,0	7,1	8,4
F	17,9	8,8	6,0	6,4	7,5	8,3	6,6	8,6
M	17,3	9,4	5,5	6,0	7,3	8,3	6,1	9,0
A	16,2	9,1	5,1	6,2	7,7	8,4	5,7	8,7

Sources: Statistique Canada, CANSIM.
Institut de la statistique du Québec.

19.8A Taux de chômage, selon la région administrative : niveaux

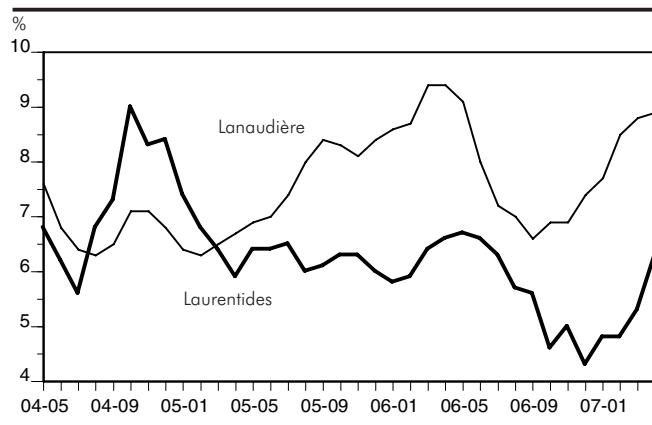


19.8B Taux de chômage, selon la région administrative : niveaux

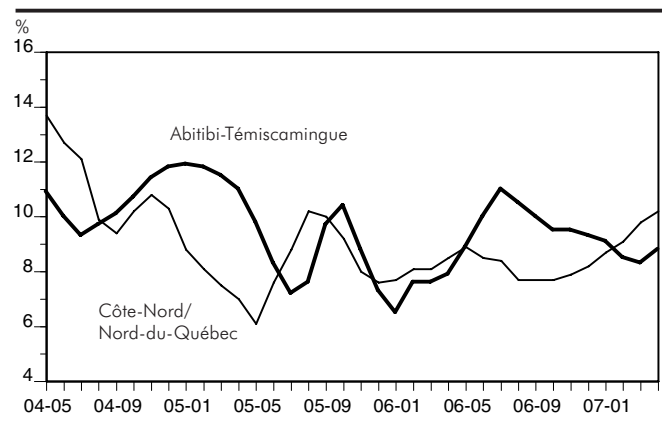


Laval	Lanaudière	Laurentides	Outaouais	Abitibi-Témiscamingue	Mauricie	Saguenay-Lac-St-Jean	Côte-Nord/Nord-du-Québec	Année et mois
R13TD V2341939	R14TD V2341940	R15TD V2341941	R07TD V2341942	R08TD V2341943	R04TD V2341944	R02TD V2341945	R0910TD V2341946	
%								
7,9	6,2	7,6	6,9	9,3	9,8	10,7	8,1	2005
6,6	5,7	7,9	6,0	9,2	8,9	10,6	8,2	2006
8,4	5,9	6,7	7,5	11,0	11,7	11,2	7,0	2005 A
9,0	6,4	6,9	7,4	9,8	11,5	10,7	6,1	M
8,7	6,4	7,0	6,6	8,3	10,5	10,7	7,6	J
8,7	6,5	7,4	6,7	7,2	9,5	10,9	8,8	J
8,7	6,0	8,0	7,0	7,6	8,1	9,7	10,2	A
8,7	6,1	8,4	7,4	9,7	7,7	9,8	10,0	S
7,9	6,3	8,3	7,3	10,4	9,0	10,1	9,2	O
6,3	6,3	8,1	6,6	8,8	8,6	10,8	8,0	N
6,1	6,0	8,4	5,9	7,3	8,5	10,7	7,6	D
6,5	5,8	8,6	5,5	6,5	7,7	10,4	7,7	2006 J
7,2	5,9	8,7	5,4	7,6	7,8	10,2	8,1	F
6,7	6,4	9,4	5,8	7,6	8,0	9,7	8,1	M
7,2	6,6	9,4	6,4	7,9	8,3	9,7	8,5	A
6,5	6,7	9,1	6,6	8,9	9,2	10,1	8,9	M
6,5	6,6	8,0	6,1	10,0	9,8	10,3	8,5	J
5,5	6,3	7,2	5,7	11,0	10,2	10,5	8,4	J
6,3	5,7	7,0	5,2	10,5	10,1	10,6	7,7	A
6,3	5,6	6,6	5,3	10,0	9,9	11,2	7,7	S
6,2	4,6	6,9	5,4	9,5	9,5	11,3	7,7	O
6,2	5,0	6,9	6,0	9,5	8,6	11,8	7,9	N
7,1	4,3	7,4	6,6	9,3	7,6	11,3	8,2	D
7,8	4,8	7,7	6,9	9,1	7,5	10,8	8,7	2007 J
8,0	4,8	8,5	7,2	8,5	8,5	10,6	9,1	F
6,9	5,3	8,8	7,3	8,3	10,1	11,4	9,8	M
5,6	6,3	8,9	6,7	8,8	11,0	11,5	10,2	A

19.8C Taux de chômage, selon la région administrative : niveaux



19.8D Taux de chômage, selon la région administrative : niveaux

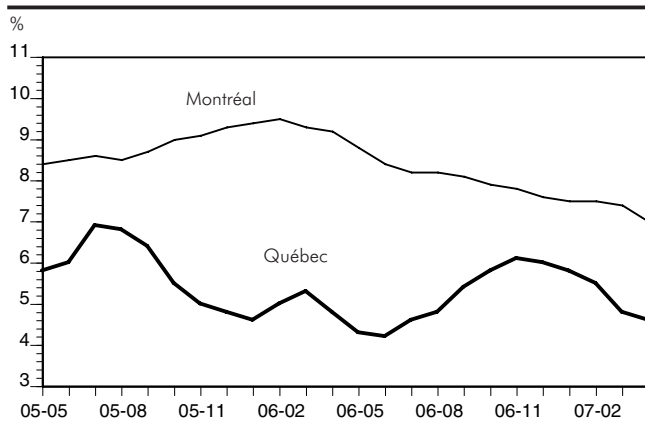


19.9 Chômeurs et taux de chômage, selon les régions métropolitaines, données désaisonnalisées, moyenne mobile sur trois mois

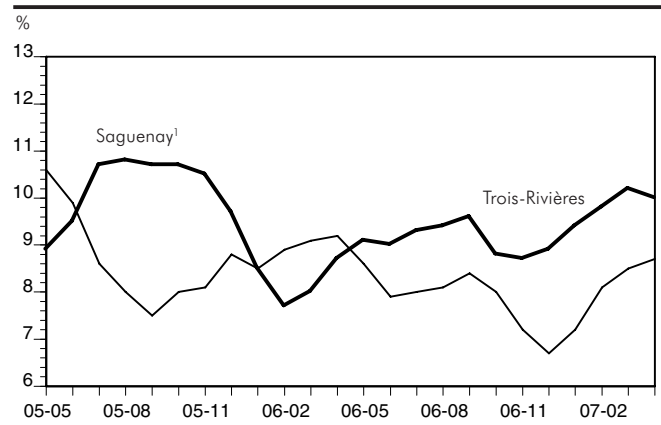
Année et mois	Saguenay ¹	Québec	Montréal	Trois-Rivières	Sherbrooke	Saguenay ¹	Québec	Montréal	Trois-Rivières	Sherbrooke
	V2067409 V2356731	V2067410 V2356732	V2067413 V2356735	V2067411 V2356733	V2067412 V2356734	V2067445 V2356781	V2067446 V2356782	V2067449 V2356785	V2067447 V2356783	V2067448 V2356784
	k					%				
2005	7,5	22,4	173,7	7,1	6,4	9,9	5,6	8,7	9,3	7,3
2006	6,8	20,8	169,8	5,9	7,0	8,8	5,2	8,4	8,1	7,9
2005 A	6,5	21,5	162,3	8,2	6,5	8,7	5,3	8,2	10,7	7,4
M	6,6	23,5	167,0	8,2	7,0	8,9	5,8	8,4	10,6	7,9
J	7,1	24,0	168,9	7,8	7,0	9,5	6,0	8,5	9,9	7,9
J	8,1	27,3	170,4	6,7	6,2	10,7	6,9	8,6	8,6	7,1
A	8,2	27,1	170,9	6,2	6,0	10,8	6,8	8,5	8,0	6,9
S	8,2	25,6	174,4	5,7	6,1	10,7	6,4	8,7	7,5	7,1
O	8,2	21,8	180,1	6,0	6,4	10,7	5,5	9,0	8,0	7,4
N	8,1	19,9	181,4	6,1	6,4	10,5	5,0	9,1	8,1	7,4
D	7,4	18,9	186,3	6,6	6,3	9,7	4,8	9,3	8,8	7,2
2006 J	6,6	18,5	189,9	6,4	6,8	8,5	4,6	9,4	8,5	7,7
F	6,0	20,0	191,8	6,7	7,0	7,7	5,0	9,5	8,9	7,9
M	6,3	21,4	188,4	6,9	7,4	8,0	5,3	9,3	9,1	8,2
A	6,9	19,1	185,3	6,9	7,1	8,7	4,8	9,2	9,2	7,9
M	7,2	17,2	175,8	6,4	7,0	9,1	4,3	8,8	8,6	7,9
J	7,1	16,5	169,9	5,7	6,8	9,0	4,2	8,4	7,9	7,7
J	7,3	18,3	165,5	5,7	7,0	9,3	4,6	8,2	8,0	7,9
A	7,3	18,8	166,9	5,8	7,0	9,4	4,8	8,2	8,1	7,9
S	7,3	21,5	165,5	6,1	7,0	9,6	5,4	8,1	8,4	7,9
O	6,6	23,1	161,1	5,8	7,0	8,8	5,8	7,9	8,0	8,0
N	6,5	24,3	160,6	5,2	6,9	8,7	6,1	7,8	7,2	7,8
D	6,6	23,6	155,2	4,9	6,7	8,9	6,0	7,6	6,7	7,5
2007 J	7,0	23,0	152,5	5,3	6,6	9,4	5,8	7,5	7,2	7,4
F	7,4	21,8	151,0	6,1	6,2	9,8	5,5	7,5	8,1	7,0
M	7,8	19,0	151,1	6,5	6,0	10,2	4,8	7,4	8,5	6,7
A	7,8	18,1	142,8	6,7	5,9	10,0	4,6	7,0	8,7	6,6

1. Auparavant désignée sous le nom de RMR de Chicoutimi-Jonquière.
Source : Statistique Canada, CANSIM.

19.9A Taux de chômage, selon la région métropolitaine : niveaux



19.9B Taux de chômage, selon la région métropolitaine : niveaux

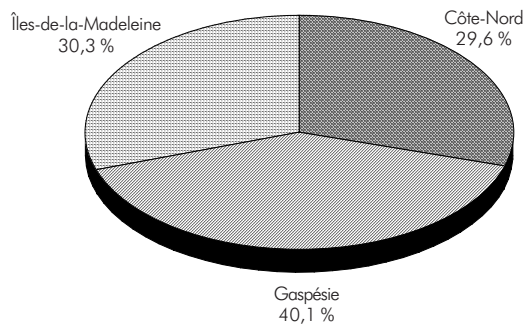


19.10 Nombre de pêcheurs commerciaux, selon les secteurs de pêche et les groupes d'âge

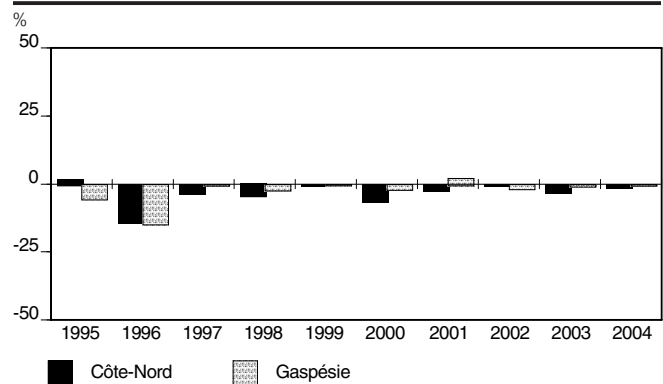
Année	Total	Secteurs de pêche					Groupes d'âge				
		Saint-Laurent	Côte-Nord	Gaspésie	Îles-de-la-Madeleine	Autres	Moins de 25 ans	25-34 ans	35-44 ans	45-64 ans	65 ans et plus
		n									
1997	4 254	91	1 237	1 739	1 177	10	471	1 036	1 205	1 372	170
1998	4 123	68	1 187	1 705	1 151	12	456	915	1 230	1 352	170
1999	1 321	-	428	524	369	-	13	154	442	647	65
2000	1 301	-	402	515	384	-	12	131	439	654	65
2001	1 308	-	394	526	388	-	-	-	-	-	-
2002	1 304	-	394	518	392	-	7	100	388	692	72
2003	1 290	-	383	515	392	-	10	91	368	700	79
2004	1 282	-	379	514	389	-	10	82	332	726	91

Source : Pêches et Océans Canada, *Les pêches maritimes du Québec*.

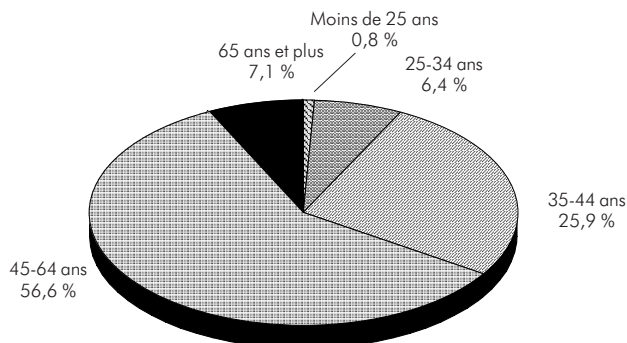
19.10A Pêcheurs commerciaux, selon le secteur de pêche, 2004 : répartition



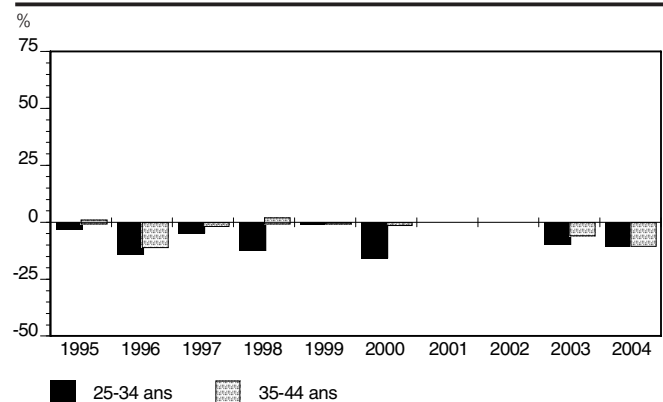
19.10B Pêcheurs commerciaux, selon le secteur de pêche choisi : variations



19.10C Pêcheurs commerciaux, selon le groupe d'âge, 2004 : répartition



19.10D Pêcheurs commerciaux, selon le groupe d'âge choisi : variations



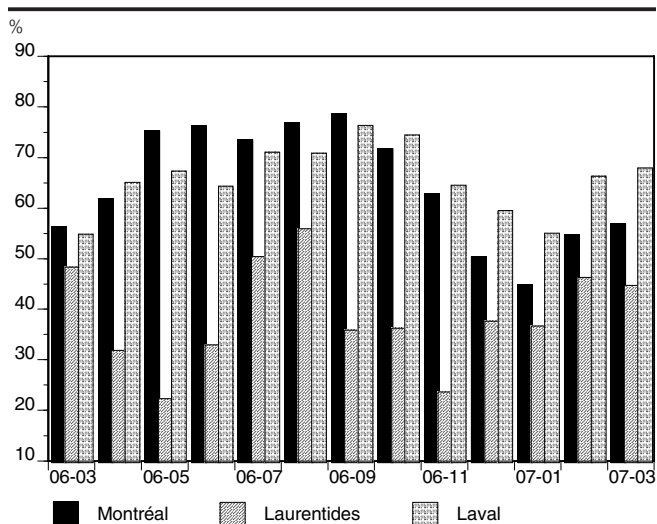
19.11 Services d'hébergement : taux d'occupation quotidien moyen, selon les régions touristiques*

Année et mois	Ensemble du Québec	Îles-de-la-Madeleine	Gaspésie	Bas-Saint-Laurent	Région de Québec	Charlevoix	Chaudière-Appalaches	Mauricie	Cantons-de-l'Est	Montérégie	%										
2005	51,2	37,1	39,4	49,9	56,3	38,7	39,1	40,5	38,2	46,4											
2006	51,1	39,3	39,3	48,7	55,3	38,0	40,3	40,3	38,2	44,3											
2005 A	46,1	20,7	29,6	45,9	47,6	25,0	33,9	27,3	30,0	48,1											
M	48,3	29,3	31,6	39,3	55,1	23,6	33,9	38,5	32,7	48,6											
J	54,7	43,1	35,0	43,6	65,3	39,2	39,9	43,4	38,6	56,3											
J	65,7	62,9	59,9	72,0	75,4	64,9	56,8	53,3	58,9	59,8											
A	66,5	72,9	62,3	71,0	74,7	70,7	59,1	58,0	53,8	55,4											
S	57,9	30,4	37,3	52,7	66,0	40,7	41,6	47,2	42,3	53,3											
O	53,4	26,7	33,9	48,2	59,7	30,1	33,9	37,8	37,4	48,1											
N	44,7	25,0	28,7	45,0	42,5	14,5	31,1	34,2	31,9	41,4											
D	39,3	22,7	21,3	36,7	38,0	21,7	29,7	29,1	28,7	37,2											
2006 J	39,1	19,0	22,6	36,9	39,5	25,3	33,8	34,5	29,7	32,6											
F	49,4	22,1	35,6	46,2	58,5	37,9	38,5	42,6	36,2	37,7											
M	45,6	22,5	36,3	48,2	47,2	36,5	32,7	30,6	28,3	37,1											
A	44,5	24,7	28,1	48,6	43,0	21,1	32,4	30,0	30,1	46,0											
M	51,1	27,7	25,2	44,5	57,1	21,4	42,4	40,9	38,1	46,9											
J	54,4	34,7	35,5	46,1	62,8	34,4	43,3	43,3	39,2	48,5											
J	63,1	66,4	61,2	64,6	69,1	65,4	49,6	54,4	54,2	54,7											
A	66,6	75,2	59,4	66,4	74,2	70,8	56,3	60,1	52,7	55,8											
S	57,9	35,1	41,2	49,9	66,8	42,7	42,8	48,9	39,6	53,6											
O	52,9	27,8	34,0	43,1	58,7	31,6	40,2	35,6	44,2	43,4											
N	44,9	25,9	30,3	41,0	44,2	23,4	32,7	32,5	31,7	41,1											
D	39,7	21,2	21,0	34,0	40,5	24,2	34,3	27,1	33,1	32,7											
2007 J	37,7	20,8	24,0	28,4	40,3	23,4	33,0	34,0	28,7	30,0											
F	48,9	25,8	39,8	41,1	57,7	40,8	48,4	38,9	39,0	35,1											
M	45,8	33,8	30,3	39,5	48,2	37,5	38,2	31,3	32,6	35,6											

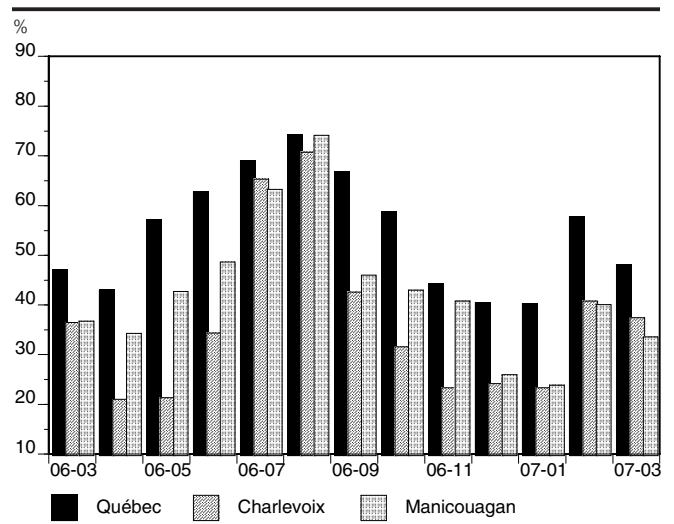
* données non désaisonnalisées.

Source : Tourisme Québec. *Portrait statistique de l'hôtellerie au Québec.*

19.11A Services d'hébergement, selon la région touristique : taux d'occupation

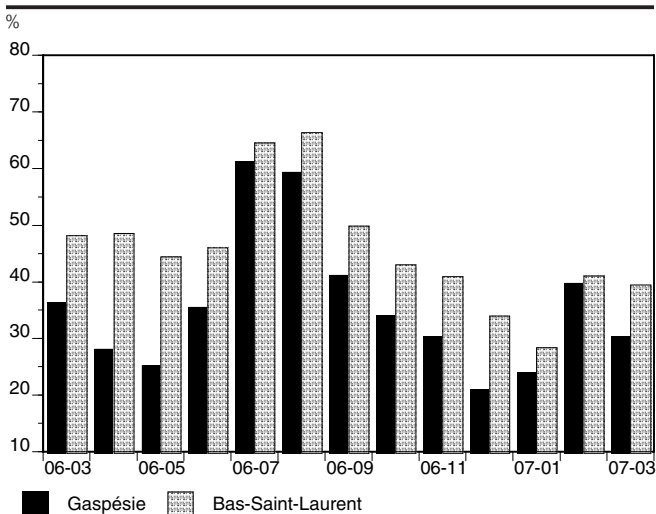


19.11B Services d'hébergement, selon la région touristique : taux d'occupation

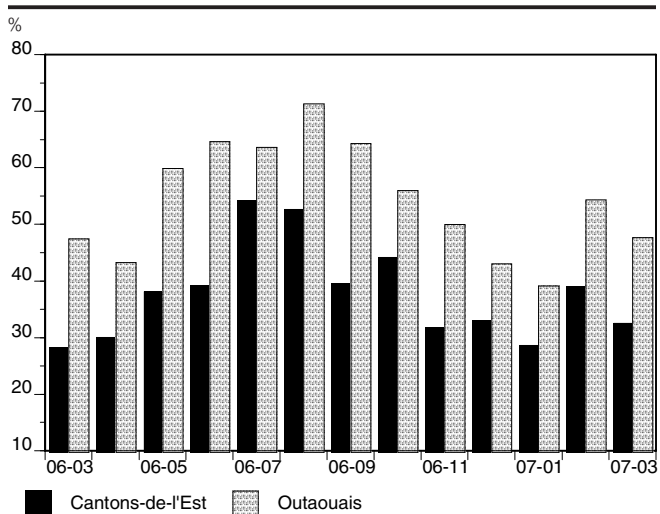


Lanaudière	Laurentides	Montréal (CUM)	Outaouais	Abitibi-Témiscamingue	Saguenay-Lac-Saint-Jean	Manicouagan	Duplessis	Laval	Centre-du-Québec	Baie-James	Nunavik	Année et mois
%												
37,7	41,1	65,4	50,7	51,6	38,6	46,4	39,9	66,4	42,2	2005
37,7	39,5	65,3	55,3	50,1	40,9	45,7	40,6	65,9	40,2	44,2	49,3	2006
33,3	30,4	66,4	41,6	50,9	28,6	31,4	33,9	64,5	38,9	0,0	0,0	2005 A
26,9	29,3	66,3	54,9	52,8	36,7	40,3	31,3	66,0	37,6	32,1	47,2	M
36,2	34,7	73,9	56,9	56,1	37,3	46,0	39,9	70,4	40,4	56,0	44,0	J
47,1	49,7	77,2	59,8	60,2	60,4	65,5	46,3	75,3	52,6	57,4	46,8	J
46,8	53,0	78,0	60,6	59,5	61,0	78,9	54,8	74,7	53,3	48,8	71,6	A
38,3	39,3	79,1	58,7	58,1	46,1	52,4	45,8	74,9	45,2	44,3	53,7	S
34,1	39,8	73,2	54,2	52,0	36,8	48,5	41,6	72,8	41,0	45,1	57,7	O
24,7	28,0	64,0	44,5	54,0	29,9	44,1	44,8	57,1	41,4	47,7	58,1	N
32,8	38,8	51,7	37,9	44,9	26,6	27,2	28,7	47,4	37,8	38,9	22,4	D
37,7	44,7	45,0	41,9	39,2	33,0	29,6	25,6	54,7	32,5	37,6	41,5	2006 J
54,1	51,6	54,3	53,7	52,4	40,0	41,4	31,8	67,0	44,8	37,1	45,7	F
36,9	48,4	56,4	47,5	49,6	38,3	36,8	30,1	54,9	33,8	33,6	52,7	M
29,0	31,9	61,8	43,3	47,3	32,5	34,3	31,5	65,2	38,1	31,6	31,7	A
30,6	22,4	75,3	59,9	47,4	34,8	42,8	46,2	67,4	35,8	43,6	44,3	M
32,7	33,0	76,3	64,7	52,1	36,2	48,7	47,1	64,4	40,3	57,2	49,6	J
49,9	50,5	73,5	63,7	51,0	61,4	63,3	52,5	71,1	54,0	52,0	58,3	J
49,8	56,0	76,9	71,4	58,1	62,5	74,2	56,8	70,9	52,6	52,0	53,7	A
39,3	35,9	78,6	64,4	56,4	48,3	46,1	46,1	76,4	42,2	45,9	71,9	S
33,5	36,3	71,8	56,0	50,8	42,4	43,1	40,5	74,5	39,7	47,4	68,1	O
27,3	23,7	62,9	50,0	52,9	30,3	40,8	44,3	64,6	37,7	49,2	53,5	N
29,4	37,7	50,4	43,1	44,1	25,2	26,0	29,6	59,6	30,4	43,5	22,9	D
39,0	36,7	44,8	39,2	41,8	28,5	23,9	26,2	55,1	30,1	42,2	52,4	2007 J
45,9	46,4	54,7	54,4	46,0	40,3	40,1	34,1	66,4	39,0	38,0	40,2	F
34,3	44,8	57,0	47,7	47,6	32,6	33,6	37,3	68,0	31,6	33,8	42,6	M

19.11C Services d'hébergement, selon la région touristique : taux d'occupation



19.11D Services d'hébergement, selon la région touristique : taux d'occupation



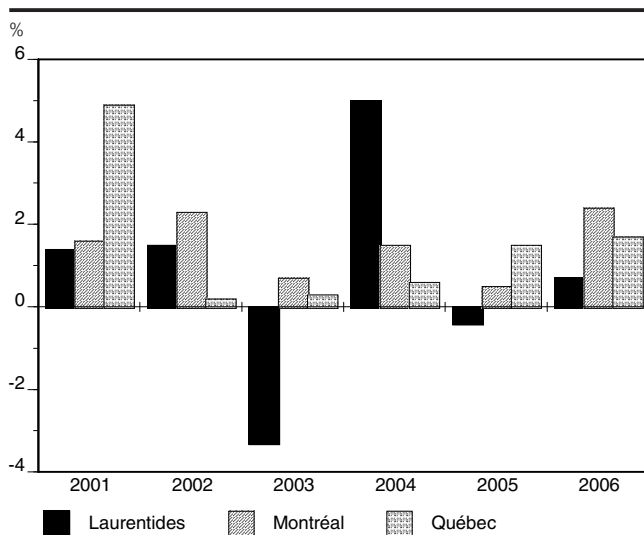
19.12 Établissements hôteliers : nombre moyen de chambres disponibles, selon les régions touristiques

Année	Ensemble du Québec	Îles-de-la-Madeleine	Gaspésie	Bas-Saint-Laurent	Région de Québec	Charlevoix	Chaudière-Appalaches	Mauricie	Cantons-de-l'Est	Montérégie	Lanaudière
2001	72 726	247	2 730	2 207	11 394	2 093	2 128	2 348	4 353	4 521	1 500
2002	73 265	237	2 740	2 201	11 415	2 125	2 080	2 432	4 448	4 420	1 456
2003	73 199	295	2 710	2 197	11 447	2 146	2 044	2 473	4 257	4 492	1 489
2004	74 468	354	2 816	2 130	11 513	2 224	2 014	2 575	4 191	4 789	1 528
2005	74 651	356	2 752	2 188	11 681	2 203	2 003	2 573	4 101	4 746	1 506
2006	75 529	314	2 730	2 241	11 885	2 213	2 093	2 617	3 991	4 764	1 514

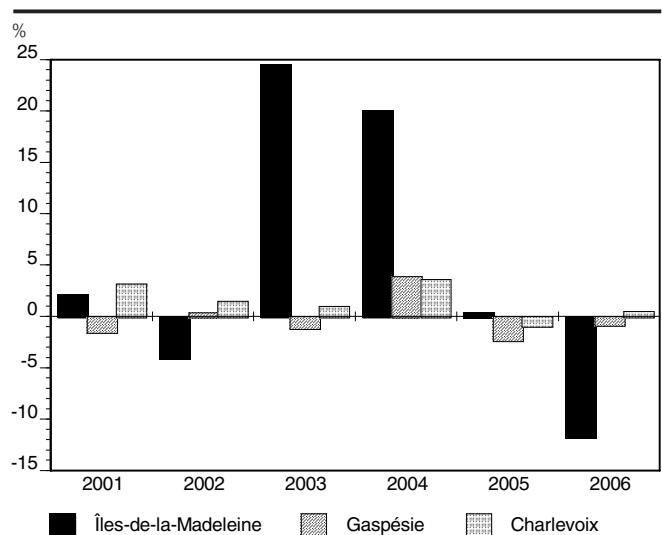
Année	Laurentides	Montréal (CUM)	Outaouais	Abitibi-Témiscamingue	Saguenay-Lac-Saint-Jean	Manicouagan	Duplessis	Laval	Centre-du-Québec	Baie-James	Nunavik
2001	7 034	18 988	2 907	1 654	3 182	1 238	907	1 266	1 218
2002	7 142	19 420	3 043	1 601	2 951	1 268	876	1 315	1 216
2003	6 903	19 548	2 967	1 616	2 865	1 209	898	1 547	1 174
2004	7 249	19 849	3 039	1 611	2 816	1 125	956	1 556	1 202
2005	7 216	19 941	3 100	1 588	2 910	1 102	935	1 624	1 211
2006	7 269	20 429	3 115	1 523	2 888	1 141	927	1 698	1 250	764	172

Source : Tourisme Québec. *Portrait statistique de l'hôtellerie au Québec.*

19.12A Capacité d'hébergement, selon la région touristique : variations



19.12B Capacité d'hébergement, selon la région touristique : variations



19.13 Salles de cinéma : assistance et recettes d'exploitation, selon les régions administratives

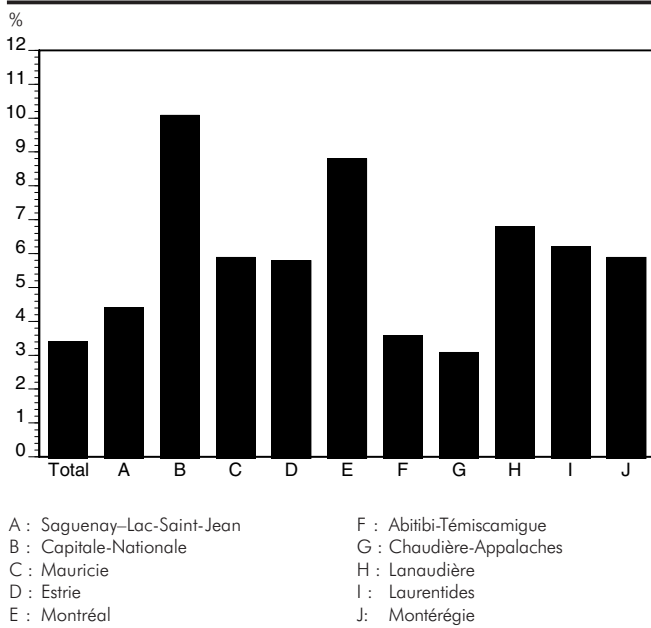
Année	Total		Bas-Saint-Laurent		Saguenay– Lac-Saint-Jean		Capitale-Nationale		Mauricie	
	Assistance	Recettes	Assistance	Recettes	Assistance	Recettes	Assistance	Recettes	Assistance	Recettes
	k	k\$ CA	k	k\$ CA	k	k\$ CA	k	k\$ CA	k	k\$ CA
1996	19 928,0	97 131,3	487,9	1 754,2	2 575,6	11 907,4
1997	22 176,8	112 595,4	572,0	1 995,5	2 692,0	12 303,4
1998	25 271,0	129 723,5	627,9	2 218,5	3 254,5	14 971,6
1999	26 397,8	140 846,9	514,3	2 102,2	3 127,2	15 397,4
2000	25 084,5	143 057,4	569,9	2 556,9	3 275,0	18 489,2
2001	27 746,2	166 023,8	364,8	1 699,4	690,1	3 278,5	3 516,5	21 719,8
2002	29 235,9	178 897,7	375,8	1 753,3	747,1	3 732,0	3 619,5	22 939,1
2003	28 344,0	174 585,7	364,5	1 782,7	660,6	3 462,9	3 515,2	23 038,3
2004	27 621,6	173 932,9	339,1	1 721,9	638,3	3 425,2	3 311,2	21 562,6
2005	25 691,5	170 882,9	334,8	1 740,0	602,4	3 326,6	3 292,9	21 284,1	750,6	4 648,3

Année	Estrie		Montréal		Abitibi- Témiscamingue		Gaspésie- Îles-de-la-Madeleine		Chaudière- Appalaches	
	Assistance	Recettes	Assistance	Recettes	Assistance	Recettes	Assistance	Recettes	Assistance	Recettes
	k	k\$ CA	k	k\$ CA	k	k\$ CA	k	k\$ CA	k	k\$ CA
1996	484,4	2 182,8	8 388,7	41 473,4	155,4	732,7	399,7	2 027,8
1997	615,8	2 876,5	8 504,4	44 187,3	234,3	1 138,2	449,6	2 300,4
1998	824,5	3 860,1	9 423,8	49 080,4	307,9	1 529,1	554,9	2 913,5
1999	858,5	4 182,8	9 693,4	53 436,1	294,0	1 471,0	575,5	2 981,4
2000	754,9	3 947,7	8 624,0	52 893,4	265,4	1 324,9	525,0	2 556,1
2001	806,9	4 352,0	9 271,2	56 631,9	285,2	1 458,7	54,6	305,0	525,5	2 769,5
2002	915,1	5 009,0	9 840,0	65 734,8	297,6	1 538,6	58,1	312,3	671,3	3 680,8
2003	829,8	4 690,4	9 557,8	64 599,5	262,6	1 416,3	64,4	368,1	687,3	3 834,6
2004	894,1	5 574,6	9 128,1	63 808,9	283,3	1 508,0	67,2	388,9	681,3	3 735,3
2005	868,0	5 534,3	8 038,6	60 173,1	262,0	1 418,1	58,0	356,3	621,4	3 606,8

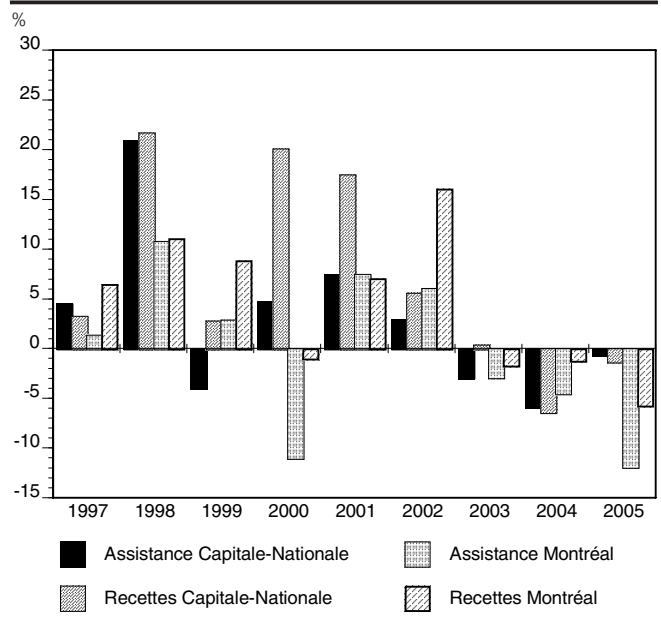
Année	Laval		Lanaudière		Laurentides		Montérégie		Centre-du-Québec	
	Assistance	Recettes	Assistance	Recettes	Assistance	Recettes	Assistance	Recettes	Assistance	Recettes
	k	k\$ CA	k	k\$ CA	k	k\$ CA	k	k\$ CA	k	k\$ CA
1996	2 456,0	12 307,3
1997	3 118,2	16 645,7
1998	3 709,5	20 351,7
1999	4 411,6	24 327,3
2000	4 072,8	22 891,8
2001	2 000,3	11 877,3	983,2	5 741,7	1 606,2	8 997,5	4 228,5	24 074,8
2002	2 416,5	13 566,6	1 326,7	7 930,9	1 716,4	9 957,3	4 452,3	25 943,5
2003	2 419,9	13 100,8	1 509,0	8 739,7	1 571,1	9 241,6	4 252,0	24 023,9
2004	2 317,4	13 146,7	1 538,0	8 878,4	1 606,6	9 192,7	4 142,1	24 228,8
2005	x	x	1 451,7	8 986,1	1 584,3	9 160,5	3 986,9	25 093,8	564,4	3 496,8

Source : Institut de la statistique du Québec, *Statistiques sur l'industrie du film*.

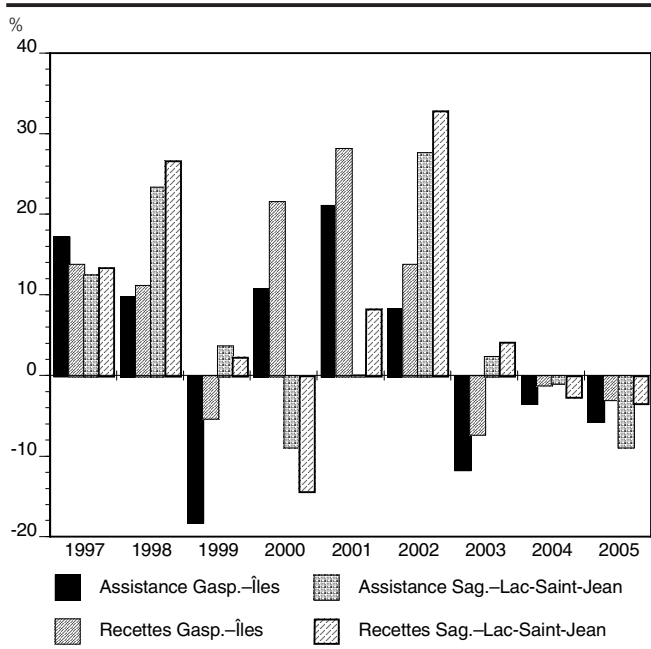
19.13A Salles de cinéma, taux de fréquentation, selon la région, 2005 : niveaux



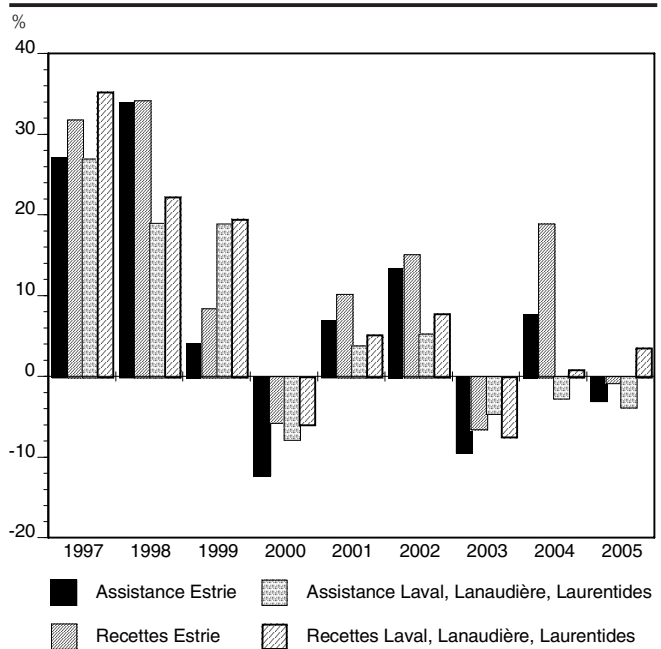
19.13B Salles de cinéma, recettes d'exploitation et assistance, selon la région : variations



19.13C Salles de cinéma, recettes d'exploitation et assistance, selon la région : variations



19.13D Salles de cinéma, recettes d'exploitation et assistance, selon la région : variations



19.14 Transport maritime intérieur : volume de marchandises chargées dans la région du Saint-Laurent, selon les principaux ports

Année	Région du Saint-Laurent	Sept-Îles/ Pointe-Noire	Port-Cartier	Montréal/ Contrecoeur	Québec/ Lévis	Baie-Comeau	Sorel	Port-Alfred
k t								
1999	13 983	4 103	3 078	1 230	1 768	517	9	..
2000	14 060	3 400	3 294	1 289	1 560	522	39	..
2001	13 431	4 041	1 961	956	1 592	758	41	..
2002	..	3 221	2 411	1 070	1 742	523	28	..
2003	..	2 650	2 363	1 328	2 268	553	8	..

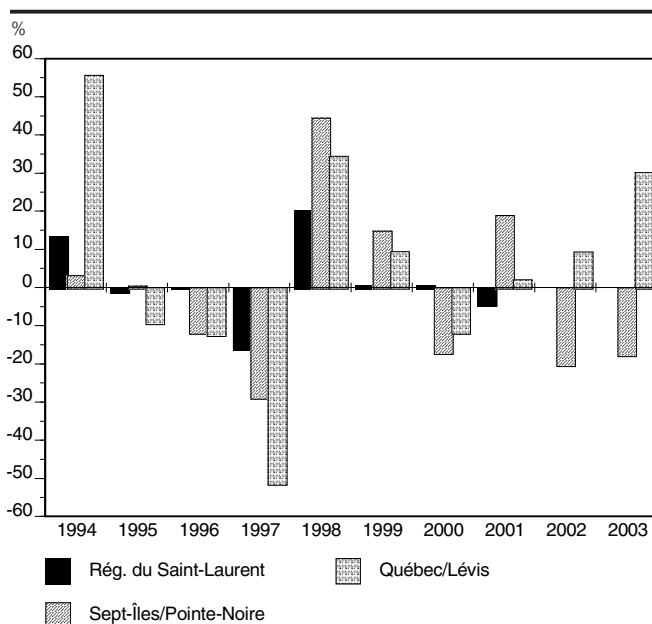
Source : Statistique Canada, *Le transport maritime au Canada* (54-205).

19.15 Transport maritime intérieur : volume de marchandises déchargées dans la région du Saint-Laurent, selon les principaux ports

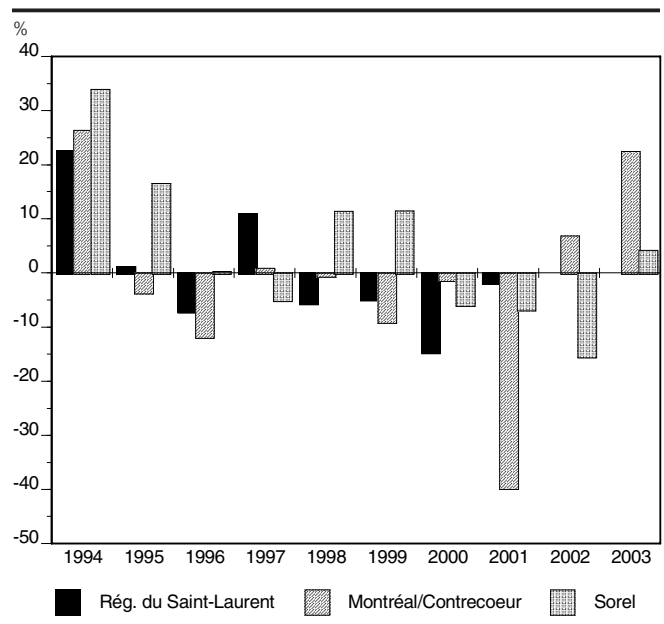
Année	Région du Saint-Laurent	Sept-Îles/ Pointe-Noire	Port-Cartier	Montréal/ Contrecoeur	Québec/ Lévis	Baie-Comeau	Sorel	Port-Alfred
k t								
1999	14 009	624	1 502	3 987	1 220	958	3 548	..
2000	11 958	919	1 300	3 936	885	865	3 339	42
2001	11 740	1 440	1 293	2 372	1 664	990	3 116	139
2002	..	828	1 433	2 536	1 736	653	2 637	61
2003	..	935	1 860	3 107	1 798	1 359	2 746	71

Source : Statistique Canada, *Le transport maritime au Canada* (54-205).

19.14 Volume chargé, selon le port choisi : variations



19.15 Volume déchargé, selon le port choisi : variations



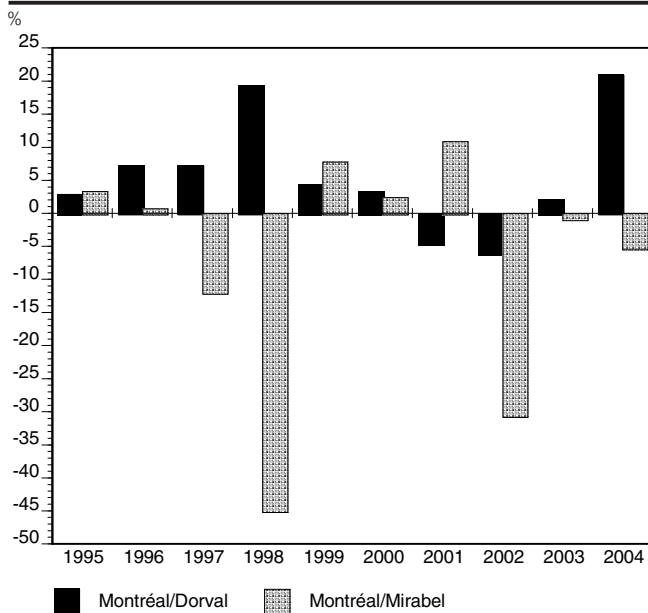
19.16 Transport aérien : nombre de passagers embarqués et débarqués, selon les principaux aéroports*

Année et trimestre	Total	Montréal/Dorval Intl	Montréal/Mirabel Intl	Québec/Jean-Lesage Intl	Sept-Îles	Bagotville/Saguenay	Val d'Or	Rouyn-Noranda
1995	9 068 444	5 728 508	2 375 956	652 915	115 122	65 723	66 816	63 404
1996	9 504 678	6 142 204	2 391 594	640 304	123 234	72 533	66 163	68 646
1997	10 028 132	6 586 705	2 103 860	628 709	110 614	72 270	60 784	63 672
1998	10 464 597	7 858 632	1 156 154	680 212	121 437	73 536	61 698	59 978
1999	10 830 770	8 201 506	1 245 894	665 316	106 208	74 336	56 766	60 443
2000	11 088 704	8 469 639	1 276 227	672 829	88 676	67 857	53 143	54 654
2001	10 712 019	8 079 928	1 415 128	642 995	84 817	58 339	46 599	49 615
2002	9 745 458	7 589 708	982 511	610 568	77 739	54 829	42 238	46 660
2003	9 920 507	7 752 372	973 953	628 545	72 745
2004	11 645 671	9 369 584	921 926	715 106	92 802
<hr/>								
1994 II	2 148 363	1 393 720	529 451	147 198	25 809	17 093	18 178	16 914
1994 III	2 424 683	1 479 620	732 588	147 612	23 549	13 596	15 125	12 593
1994 IV	1 957 126	1 325 352	426 324	124 221	27 153	17 877	19 049	17 150

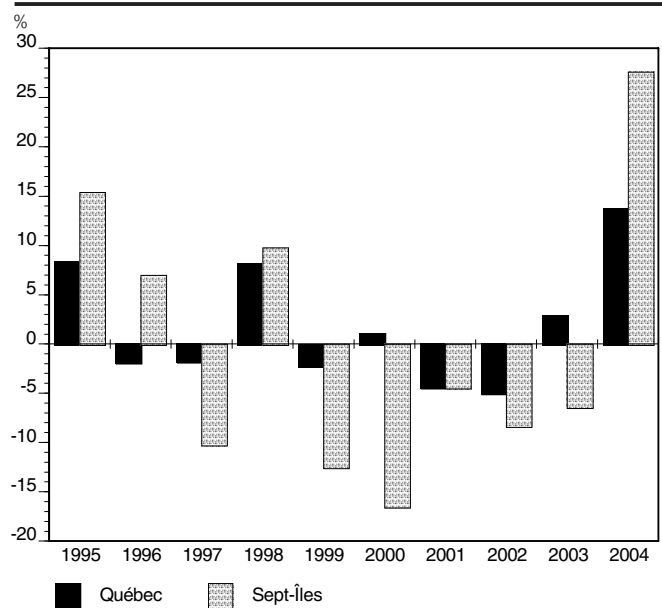
* données non désaisonnalisées.

Source : Statistique Canada, *Trafic des transporteurs aériens aux aéroports canadiens* (51-005, trimestriel); (51-203, annuel).

19.16A Transport aérien, passagers embarqués et débarqués, selon l'aéroport : variations



19.16B Transport aérien, passagers embarqués et débarqués, selon l'aéroport : variations

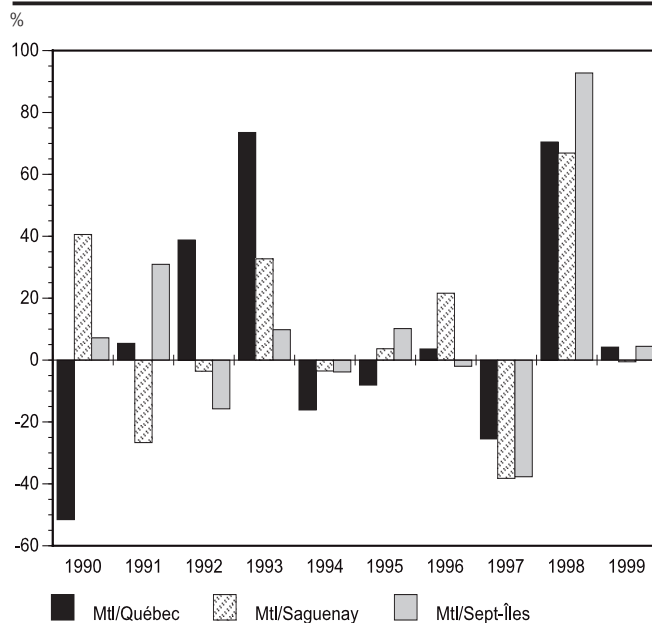


19.17 Voyages intérieurs : nombre de passagers entrants et sortants, selon les principales liaisons

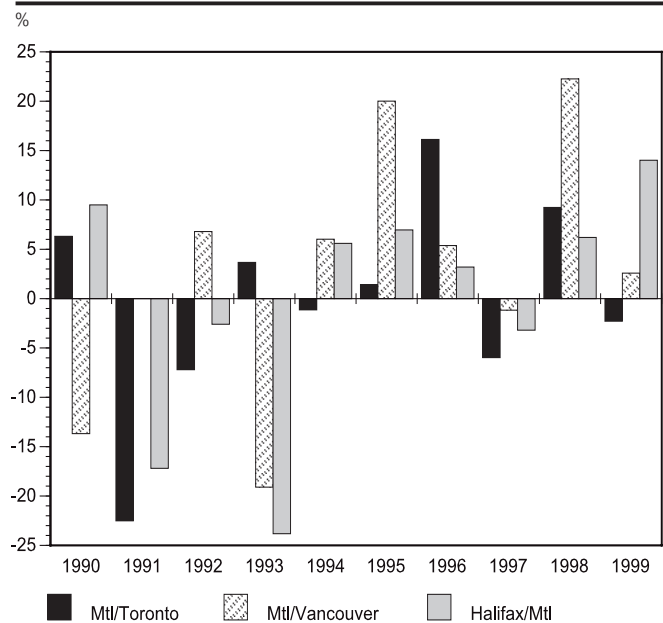
Année	Montréal Saguenay	La Grande Montréal	Montréal Sept-Îles	Montréal Rouyn	Montréal Québec	Québec Sept-Îles	Montréal Toronto	Montréal Vancouver	Calgary Montréal	Québec Toronto	Halifax Montréal	Montréal Winnipeg
k												
1988	39,4	69,1	20,5	63,1	54,7	19,9	1 359,6	185,7	114,5	107,4	142,5	88,2
1989	32,3	68,0	18,1	62,5	38,4	16,4	1 361,9	195,9	112,9	112,6	127,4	82,7
1990	45,4	62,0	19,4	25,6	18,6	14,5	1 447,9	169,1	104,4	115,9	139,5	78,3
1991	33,3	53,0	25,4	20,4	19,6	17,5	1 122,0	169,1	96,9	90,5	115,5	67,4
1992	32,1	57,3	21,4	19,7	27,2	16,0	1 041,2	180,6	96,4	81,0	112,5	69,3
1993	42,6	46,5	23,5	40,5	47,2	23,3	1 079,4	146,1	86,5	76,1	85,7	60,9
1994	41,1	46,6	22,6	36,7	39,6	20,0	1 067,1	154,9	86,2	75,7	90,5	63,2
1995	42,6	49,5	24,9	37,2	36,4	20,2	1 082,3	185,9	103,5	86,5	96,8	65,1
1996	51,8	51,8	24,4	38,8	37,7	22,9	1 256,9	195,9	121,9	91,6	99,9	64,1
1997	32,0	54,5	15,2	23,1	28,1	14,0	1 181,8	193,6	125,4	82,6	96,7	62,6
1998	53,4	65,9	29,3	41,4	47,9	22,1	1 291,0	236,7	157,0	107,1	102,7	83,5
1999	53,1	67,8	30,6	39,9	49,9	21,3	1 261,4	242,8	162,2	115,2	117,1	81,2

Source : Statistique Canada, *Origine et destination des passagers aériens, rapport sur le trafic intérieur* (51-204).

19.17A Transport aérien, passagers entrants et sortants, selon la liaison : variations



19.17B Transport aérien, passagers entrants et sortants, selon la liaison : variations



19.18 Voyages intérieurs : nombre de passagers entrants et sortants, selon les principales villes

Année	Montréal	Québec	Sept-Îles	La Grande	Saguenay	Val d'Or	Rouyn
	k						
1990	2 578,8	248,7	47,4	37,9	52,9	30,2	36,1
1991	2 138,8	236,8	54,0	43,6	40,0	29,4	28,7
1992	2 057,5	247,1	51,8	32,4	40,1	29,5	28,5
1993	2 026,4	308,2	65,8	29,5	54,0	55,2	60,8
1994	2 012,0	278,2	60,7	25,4	51,4	50,1	55,6
1995	2 089,7	289,1	64,9	20,2	52,4	47,9	57,3
1996	2 332,3	311,9	62,7	14,9	65,1	47,7	59,4
1997	2 158,1	258,3	40,9	7,7	44,0	32,1	41,3
1998	2 535,9	357,1	71,6	10,2	66,7	48,2	61,5
1999	2 563,4	374,1	71,0	8,8	66,0	45,4	59,6

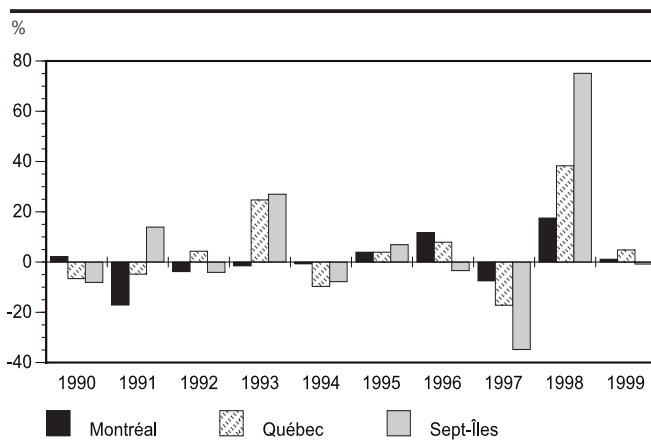
Source : Statistique Canada, *Origine et destination des passagers aériens, rapport sur le trafic intérieur* (51-204).

19.19 Voyages transfrontaliers : nombre de passagers entrants et sortants, selon les principaux aéroports

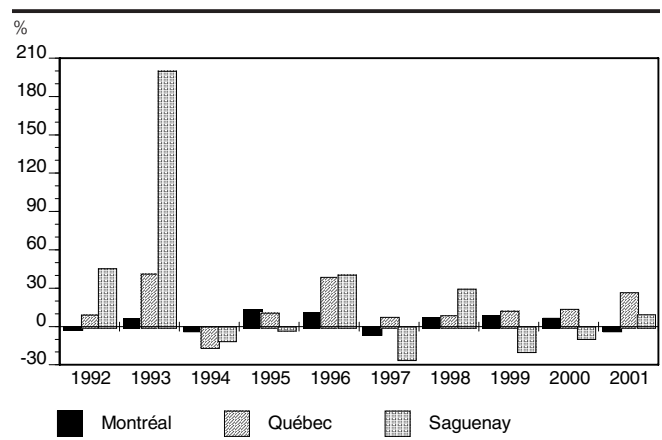
Année	Montréal	Québec	Saguenay	Rouyn	Val d'Or	Sept-Îles
	k					
1992	1 604,0	51,4	1,6	0,8	0,9	0,8
1993	1 706,6	72,6	4,8	2,0	2,5	1,5
1994	1 659,4	61,1	4,3	1,7	1,5	1,3
1995	1 882,0	67,7	4,2	2,0	2,1	1,4
1996	2 092,3	94,0	5,9	2,1	1,9	2,2
1997	1 978,3	101,0	4,4	1,8	1,6	1,9
1998	2 117,4	109,7	5,7	1,8	1,8	1,5
1999	2 294,9	123,1	4,6	1,6	1,6	1,5
2000	2 451,7	140,0	4,2	1,5	1,6	0,9
2001	2 383,1	177,4	4,6	1,6	1,6	1,2

Source : Statistique Canada, *Origine et destination des passagers aériens, rapport Canada-États-Unis* (51-205).

19.18 Transport aérien, passagers entrants et sortants, selon la ville : variations



19.19 Transport aérien, passagers entrants et sortants, selon l'aéroport : variations

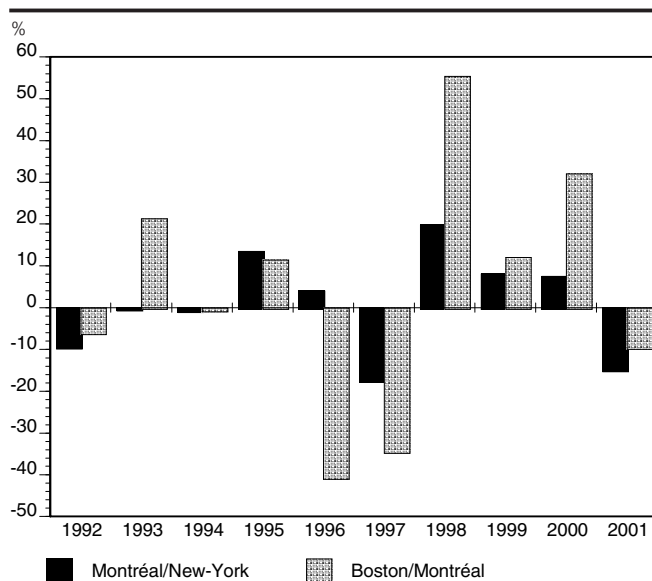


19.20 Voyages transfrontaliers : nombre de passagers entrants et sortants, selon les principales liaisons

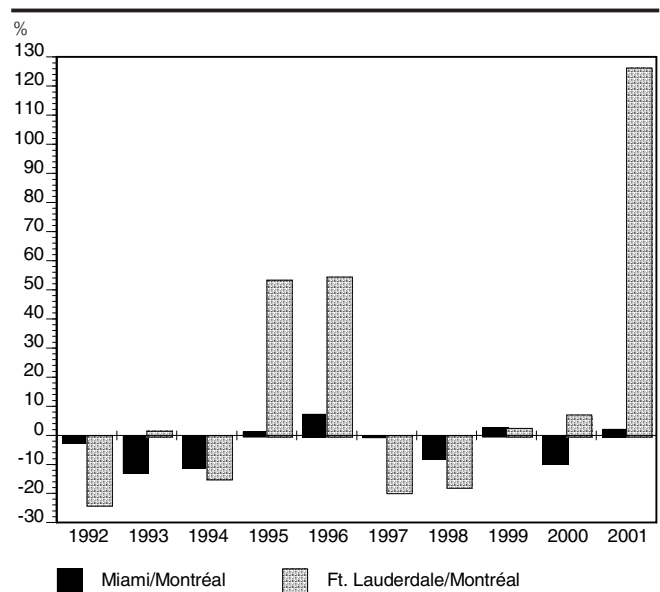
Année	Montréal New-York	Miami Montréal	Boston Montréal	Ft. Lauderdale Montréal	Chicago Montréal	Los Angeles Montréal	Montréal Tampa/St-Peters.
k							
1990	381,9	182,3	114,4	85,6	69,3	88,8	83,3
1991	341,8	171,8	92,3	69,5	95,9	87,8	71,2
1992	309,2	168,1	86,7	52,9	91,9	97,2	65,1
1993	307,9	147,0	105,2	53,7	110,7	106,9	62,8
1994	305,4	131,1	104,5	45,7	112,7	105,6	56,9
1995	346,7	132,7	116,5	70,1	117,7	114,9	57,6
1996	360,6	142,4	69,1	108,3	127,1	140,6	59,6
1997	297,7	142,0	45,3	87,1	129,5	127,9	50,3
1998	356,6	131,2	70,4	71,7	165,0	139,6	43,5
1999	385,5	134,7	78,9	73,5	179,9	151,6	42,7
2000	414,6	122,2	104,2	78,7	159,7	157,2	47,1
2001	352,5	124,9	94,2	178,1	132,6	136,5	47,4

Source : Statistique Canada, *Origine et destination des passagers aériens, rapport Canada-États-Unis (51-205)*.

19.20A Transport aérien, passagers entrants et sortants, selon la liaison : variations



19.20B Transport aérien, passagers entrants et sortants, selon la liaison : variations



Constitué de variables des plus significatives, *L'Écostat* se révèle le témoin fidèle des grandes tendances de l'économie québécoise.

Ce numéro contient :

- un profil des régions administratives et des régions métropolitaines de recensement du Québec qui trace l'évolution, d'un recensement à l'autre, de la population et du parc de logements privés, à l'aide des données brutes du tout dernier recensement réalisé en mai 2006 par Statistique Canada;
- les faits saillants de la conjoncture économique du 1^{er} trimestre 2007;
- plus de 1 000 indicateurs socioéconomiques sur la population, les comptes économiques, les prix, etc;
- plus de 100 tableaux statistiques et quelque 300 illustrations graphiques sur l'emploi, les salaires, la construction, etc.;
- près de 20 tableaux sur les unités géostatistiques du Québec (région administrative ou métropolitaine ou touristique, principales villes, principaux aéroports);
- un répertoire des produits et services de l'ISQ.

La nature de son contenu fait de *L'Écostat* un ouvrage expressément destiné à tous ceux et celles qui, de près ou de loin, s'intéressent à l'économie du Québec.

« L'Institut a pour mission de fournir des informations statistiques qui soient fiables et objectives sur la situation du Québec quant à tous les aspects de la société québécoise pour lesquels de telles informations sont pertinentes. L'Institut constitue le lieu privilégié de production et de diffusion de l'information statistique pour les ministères et organismes du gouvernement, sauf à l'égard d'une telle information que ceux-ci produisent à des fins administratives. Il est le responsable de la réalisation de toutes les enquêtes statistiques d'intérêt général. »

*Loi sur l'Institut de la statistique du Québec (L.R.Q., c. I-13.011)
adoptée par l'Assemblée nationale du Québec le 19 juin 1998.*

**Institut
de la statistique**

Québec



EOQ 50228



Imprimé au Québec, Canada

35,00 \$

Site Web : www.stat.gouv.qc.ca