

# 10 • Marché du travail

## NOTES EXPLICATIVES

La **population active** comprend la partie de la population civile hors établissement, âgée de 15 ans et plus, qui avait un emploi ou était en chômage durant la semaine de référence indiquée dans l'enquête de Statistique Canada. En sont exclus les pensionnaires des établissements, les membres des Forces armées et les Indiens vivant dans les réserves.

Les **personnes occupant un emploi** sont toutes celles qui, durant ladite semaine, ont fait un travail quelconque, ou étaient absentes de leur travail pour les raisons suivantes : vacances, congé de maladie ou d'invalidité, obligations personnelles ou familiales, conflit de travail ou mauvaises conditions climatiques.

Les **personnes en chômage** sont toutes celles qui, durant cette même semaine,

- étaient sans travail, se déclaraient prêtes à travailler et avaient activement cherché du travail au cours des quatre dernières semaines (incluant la semaine de référence),
- n'avaient pas activement cherché de travail au cours des quatre dernières semaines mais avaient été mises à pied et se déclaraient prêtes à travailler,
- n'avaient pas activement cherché de travail au cours des quatre dernières semaines mais devaient commencer un nouvel emploi dans quatre semaines ou moins au cours de la semaine de référence.

Le **taux de chômage** est le rapport en pourcentage entre le nombre de personnes en chômage et la population active.

Le **taux d'activité** est le rapport en pourcentage entre la population active et la population de 15 ans et plus.

Le **taux d'emploi** représente le pourcentage de personnes occupées dans la population de 15 ans et plus.

Depuis 1995 se recourent les **régions administratives** du Québec et les **régions économiques** utilisées par Statistique Canada dans l'enquête sur la population active québécoise.

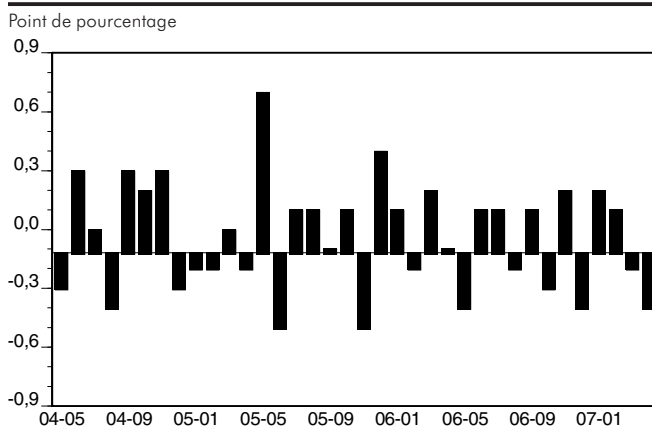
Le **rapport total de dépendance démographique** est le quotient obtenu en divisant le nombre de personnes de moins de 15 ans et de plus de 64 ans par la population âgée de 15 à 64 ans.

## 10.1 Sommaire de la population active, données désaisonnalisées

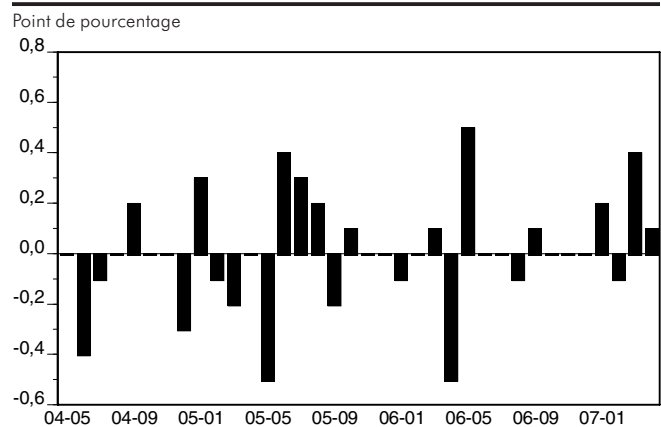
Année et mois	Population de 15 ans et plus*	Population active	Emplois	Chômeurs	Personnes inactives	Taux de chômage	Taux d'activité	Taux d'emploi
	V2094189 V2464227	V2063755 V2464248	V2063756 V2464269	V2063759 V2464332		V2063760 V2464374	V2063761 V2464395	V2063762 V2464416
	k					%		
2005	6 182,2	4 052,7	3 717,3	335,4	2 129,5	8,3	65,6	60,1
2006	6 251,5	4 094,2	3 765,4	328,7	2 157,3	8,0	65,5	60,2
2005 A	6 165,7	4 020,6	3 700,9	319,7	2 145,1	8,0	65,2	60,0
M	6 173,1	4 019,9	3 670,0	350,0	2 153,2	8,7	65,1	59,5
J	6 178,7	4 032,4	3 702,8	329,6	2 146,3	8,2	65,3	59,9
J	6 184,8	4 056,3	3 721,5	334,7	2 128,5	8,3	65,6	60,2
A	6 191,7	4 084,0	3 740,3	343,7	2 107,7	8,4	66,0	60,4
S	6 197,9	4 067,6	3 728,6	339,0	2 130,3	8,3	65,6	60,2
O	6 204,4	4 083,5	3 740,4	343,0	2 120,9	8,4	65,8	60,3
N	6 211,1	4 064,8	3 742,6	322,1	2 146,3	7,9	65,4	60,3
D	6 215,9	4 089,2	3 750,5	338,7	2 126,7	8,3	65,8	60,3
2006 J	6 221,8	4 090,3	3 745,0	345,3	2 131,5	8,4	65,7	60,2
F	6 225,2	4 083,8	3 748,6	335,2	2 141,4	8,2	65,6	60,2
M	6 230,1	4 099,3	3 754,8	344,5	2 130,8	8,4	65,8	60,3
A	6 235,6	4 066,6	3 730,8	335,8	2 169,0	8,3	65,2	59,8
M	6 242,1	4 084,9	3 763,5	321,3	2 157,2	7,9	65,4	60,3
J	6 248,7	4 096,0	3 769,7	326,3	2 152,7	8,0	65,5	60,3
J	6 254,0	4 101,9	3 771,1	330,8	2 152,1	8,1	65,6	60,3
A	6 260,5	4 092,0	3 768,1	324,0	2 168,5	7,9	65,4	60,2
S	6 266,6	4 105,4	3 776,9	328,5	2 161,2	8,0	65,5	60,3
O	6 272,6	4 102,0	3 785,3	316,7	2 170,6	7,7	65,4	60,3
N	6 277,8	4 109,0	3 783,4	325,6	2 168,8	7,9	65,5	60,3
D	6 282,8	4 095,7	3 789,4	306,3	2 187,1	7,5	65,2	60,3
2007 J	6 288,9	4 119,9	3 804,1	315,7	2 169,0	7,7	65,5	60,5
F	6 293,0	4 122,2	3 799,0	323,2	2 170,8	7,8	65,5	60,4
M	6 297,3	4 143,7	3 828,2	315,5	2 153,6	7,6	65,8	60,8
A	6 303,5	4 138,5	3 839,1	299,4	2 165,0	7,2	65,7	60,9

\* données non désaisonnalisées.  
Source : Statistique Canada, CANSIM.

### 10.1A Taux de chômage : variations



### 10.1B Taux d'emploi : variations



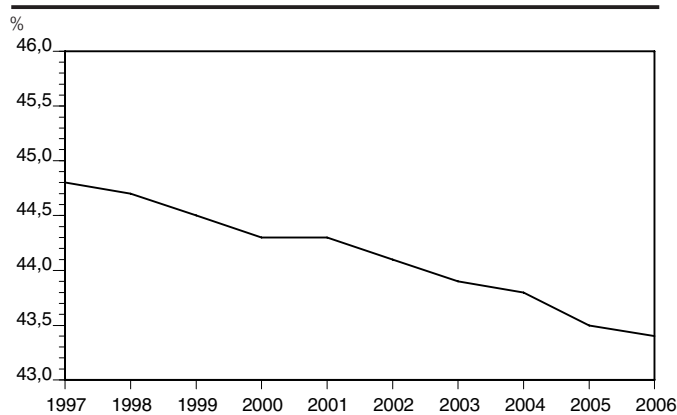
## 10.2 Population de 15 ans et plus, total, selon le groupe d'âge\*

Année et mois	15 ans et plus	25 ans et plus	15-24 ans	25-44 ans	45-64 ans
	V2094189 V2464227	V2094191 V2464229	V2094190 V2464228	V2094192 V2464230	V19650732 V19651062
	k				
2005	6 182,2	5 232,0	950,2	2 171,7	2 099,4
2006	6 251,5	5 300,7	950,8	2 162,1	2 149,3
2005 A	6 165,7	5 215,4	950,2	2 172,5	2 087,8
M	6 173,1	5 223,0	950,2	2 172,4	2 093,2
J	6 178,7	5 228,6	950,1	2 172,5	2 097,4
J	6 184,8	5 234,6	950,2	2 172,1	2 101,8
A	6 191,7	5 241,7	950,0	2 171,1	2 106,9
S	6 197,9	5 248,0	949,9	2 170,5	2 111,2
O	6 204,4	5 254,4	950,0	2 169,9	2 115,6
N	6 211,1	5 260,9	950,2	2 170,3	2 119,5
D	6 215,9	5 265,8	950,2	2 169,4	2 123,2
2006 J	6 221,8	5 271,5	950,2	2 166,9	2 128,6
F	6 225,2	5 275,2	950,0	2 165,5	2 132,0
M	6 230,1	5 280,0	950,1	2 164,8	2 135,8
A	6 235,6	5 285,5	950,1	2 164,3	2 139,5
M	6 242,1	5 291,8	950,2	2 163,2	2 143,9
J	6 248,7	5 298,1	950,6	2 162,9	2 147,7
J	6 254,0	5 303,4	950,6	2 162,1	2 151,1
A	6 260,5	5 309,7	950,7	2 160,8	2 155,5
S	6 266,6	5 315,7	950,9	2 160,0	2 159,2
O	6 272,6	5 321,1	951,5	2 159,3	2 162,7
N	6 277,8	5 325,9	951,9	2 158,1	2 166,1
D	6 282,8	5 330,5	952,3	2 156,8	2 169,4
2007 J	6 288,9	5 336,0	952,9	2 154,2	2 174,1
F	6 293,0	5 340,0	953,1	2 152,6	2 177,3
M	6 297,3	5 343,9	953,4	2 151,3	2 180,5
A	6 303,5	5 349,6	953,9	2 149,7	2 184,6

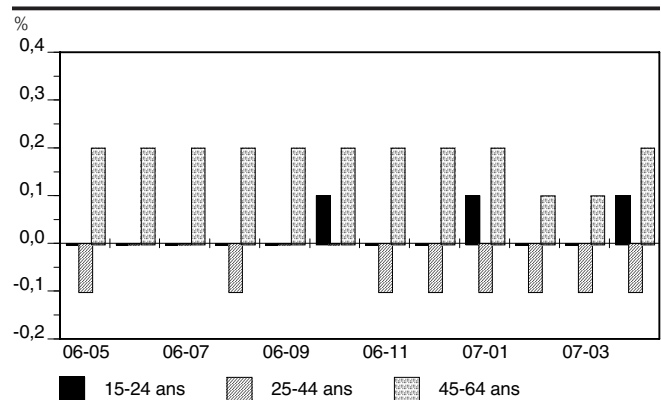
\* données non désaisonnalisées.

Source : Statistique Canada, CANSIM.

### 10.2A Rapport de dépendance démographique : niveaux



### 10.2B Population de 15 ans et plus, selon le groupe d'âge : variations



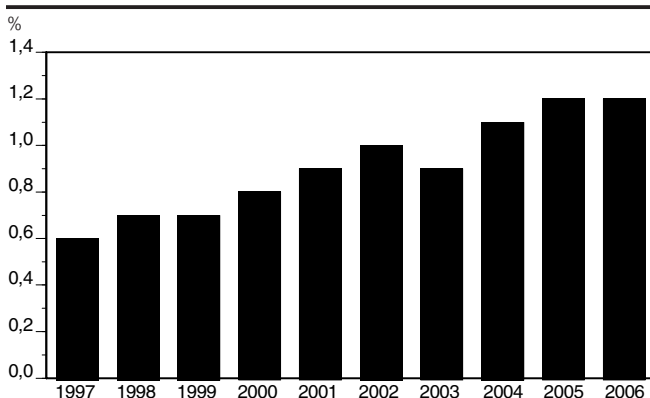
### 10.3 Population de 15 ans et plus, hommes, selon le groupe d'âge\*

Année et mois	15 ans et plus	25 ans et plus	15-24 ans	25-44 ans	45-64 ans
	V2094399 V2464437	V2094401 V2464439	V2094400 V2464438	V2094402 V2464440	V19650733 V19651063
	k				
2005	3 038,0	2 552,8	485,2	1 102,8	1 034,3
2006	3 073,4	2 588,1	485,3	1 098,0	1 060,1
2005 A	3 029,5	2 544,1	485,4	1 103,1	1 028,5
M	3 033,3	2 548,0	485,3	1 103,1	1 031,2
J	3 036,2	2 551,0	485,2	1 103,3	1 033,2
J	3 039,5	2 554,2	485,3	1 103,1	1 035,4
A	3 042,9	2 557,9	485,1	1 102,6	1 038,0
S	3 046,1	2 561,2	484,9	1 102,3	1 040,2
O	3 049,7	2 564,8	484,9	1 102,3	1 042,4
N	3 052,8	2 567,9	484,9	1 102,3	1 044,4
D	3 055,2	2 570,3	484,9	1 101,8	1 046,4
2006 J	3 058,3	2 573,2	485,1	1 100,5	1 049,2
F	3 059,9	2 575,0	484,9	1 099,7	1 050,9
M	3 062,5	2 577,5	485,0	1 099,4	1 052,9
A	3 065,2	2 580,3	485,0	1 099,1	1 054,9
M	3 068,6	2 583,5	485,1	1 098,5	1 057,2
J	3 072,1	2 586,8	485,3	1 098,5	1 059,2
J	3 074,8	2 589,5	485,3	1 098,0	1 061,0
A	3 078,1	2 592,8	485,3	1 097,4	1 063,4
S	3 080,9	2 595,7	485,2	1 096,9	1 065,3
O	3 084,0	2 598,5	485,5	1 096,6	1 067,1
N	3 086,7	2 601,0	485,7	1 095,9	1 068,9
D	3 089,0	2 603,2	485,8	1 095,2	1 070,6
2007 J	3 092,2	2 606,0	486,2	1 093,9	1 073,0
F	3 094,1	2 607,9	486,2	1 093,1	1 074,6
M	3 096,3	2 610,0	486,4	1 092,5	1 076,3
A	3 099,4	2 612,9	486,6	1 091,7	1 078,4

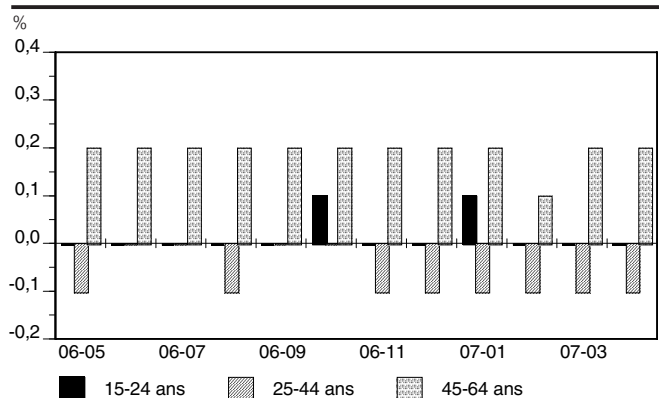
\* données non désaisonnalisées.

Source : Statistique Canada, CANSIM.

#### 10.3A Population de 15 ans et plus, hommes : variations



#### 10.3B Population de 15 ans et plus, hommes, selon le groupe d'âge : variations



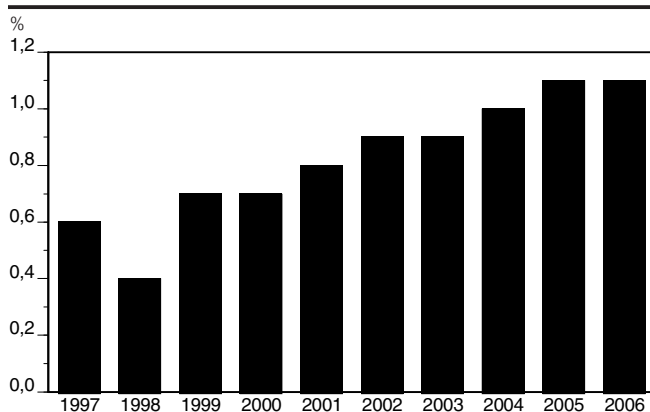
## 10.4 Population de 15 ans et plus, femmes, selon le groupe d'âge\*

Année et mois	15 ans et plus	25 ans et plus	15-24 ans	25-44 ans	45-64 ans
	V2094609 V2464647	V2094611 V2464649	V2094610 V2464648	V2094612 V2464650	V19650734 V19651064
	k				
2005	3 144,2	2 679,2	465,0	1 068,9	1 065,1
2006	3 178,1	2 712,6	465,5	1 064,1	1 089,2
2005 A	3 136,2	2 671,4	464,8	1 069,4	1 059,3
M	3 139,8	2 674,9	464,9	1 069,2	1 062,0
J	3 142,4	2 677,6	464,9	1 069,2	1 064,2
J	3 145,3	2 680,4	464,9	1 069,0	1 066,3
A	3 148,7	2 683,8	464,9	1 068,5	1 068,9
S	3 151,8	2 686,8	465,0	1 068,1	1 071,0
O	3 154,7	2 689,6	465,1	1 067,6	1 073,2
N	3 158,3	2 693,0	465,3	1 068,0	1 075,0
D	3 160,7	2 695,5	465,2	1 067,6	1 076,8
2006 J	3 163,4	2 698,3	465,1	1 066,4	1 079,4
F	3 165,2	2 700,1	465,1	1 065,7	1 081,1
M	3 167,6	2 702,5	465,1	1 065,4	1 082,9
A	3 170,4	2 705,2	465,1	1 065,2	1 084,6
M	3 173,4	2 708,3	465,1	1 064,7	1 086,7
J	3 176,6	2 711,3	465,3	1 064,4	1 088,5
J	3 179,2	2 713,9	465,3	1 064,0	1 090,1
A	3 182,4	2 717,0	465,5	1 063,5	1 092,2
S	3 185,6	2 719,9	465,7	1 063,1	1 093,9
O	3 188,6	2 722,6	466,0	1 062,8	1 095,6
N	3 191,2	2 724,9	466,2	1 062,1	1 097,2
D	3 193,7	2 727,3	466,5	1 061,6	1 098,8
2007 J	3 196,7	2 730,0	466,7	1 060,2	1 101,1
F	3 198,9	2 732,0	466,9	1 059,5	1 102,7
M	3 201,0	2 733,9	467,1	1 058,8	1 104,2
A	3 204,1	2 736,8	467,3	1 058,0	1 106,2

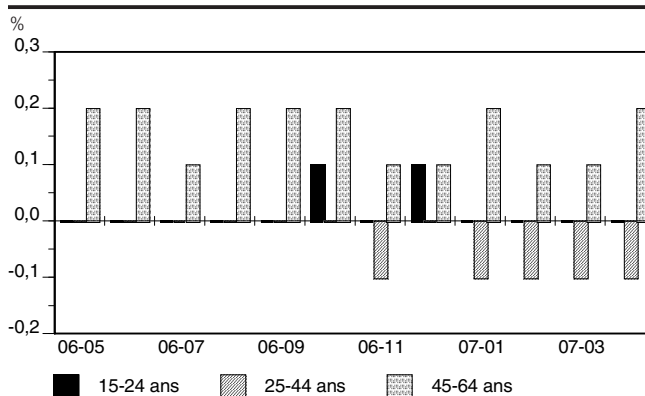
\* données non désaisonnalisées.

Source : Statistique Canada, CANSIM.

### 10.4A Population de 15 ans et plus, femmes : variations



### 10.4B Population de 15 ans et plus, femmes, selon le groupe d'âge : variations

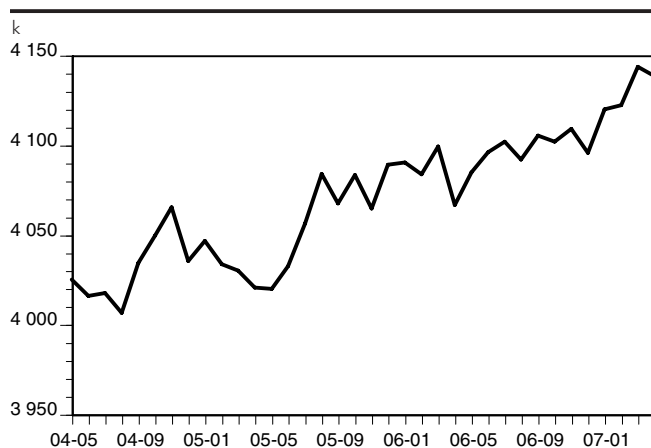


## 10.5 Population active, total, selon le groupe d'âge, données désaisonnalisées

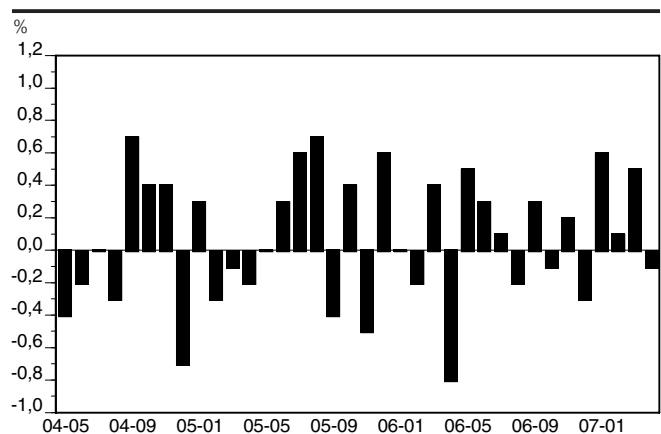
Année et mois	15 ans et plus	25 ans et plus	15-24 ans	25-44 ans	45-64 ans
	V2063755 V2464248	V2063863 V2464250	V2063782 V2464249	QV2094213 V2464251	QV19650735 V19651065
k					
2005	4 052,7	3 423,3	629,4	1 889,0	1 477,2
2006	4 094,2	3 465,1	629,0	1 885,7	1 516,4
2005 A	4 020,6	3 390,9	629,7	1 880,8	1 456,9
M	4 019,9	3 402,5	617,5	1 875,1	1 471,4
J	4 032,4	3 412,5	620,0	1 871,0	1 469,9
J	4 056,3	3 425,0	631,3	1 885,8	1 481,7
A	4 084,0	3 451,1	632,8	1 893,6	1 502,0
S	4 067,6	3 438,7	628,9	1 880,4	1 496,1
O	4 083,5	3 456,5	627,0	1 891,4	1 496,8
N	4 064,8	3 439,5	625,3	1 885,6	1 489,4
D	4 089,2	3 456,3	632,9	1 898,7	1 500,4
2006 J	4 090,3	3 453,7	636,6	1 896,1	1 501,0
F	4 083,8	3 454,4	629,3	1 883,0	1 506,0
M	4 099,3	3 455,9	643,4	1 887,2	1 504,2
A	4 066,6	3 445,6	621,0	1 891,8	1 494,2
M	4 084,9	3 464,7	620,2	1 881,0	1 517,8
J	4 096,0	3 468,5	627,5	1 888,2	1 509,7
J	4 101,9	3 473,1	628,9	1 892,2	1 519,3
A	4 092,0	3 463,2	628,9	1 873,9	1 526,4
S	4 105,4	3 476,4	629,1	1 891,0	1 524,9
O	4 102,0	3 476,0	626,0	1 886,0	1 520,6
N	4 109,0	3 482,3	626,7	1 875,2	1 536,4
D	4 095,7	3 468,7	627,0	1 882,3	1 535,6
2007 J	4 119,9	3 492,6	627,2	1 887,2	1 549,6
F	4 122,2	3 495,0	627,2	1 888,7	1 553,0
M	4 143,7	3 506,2	637,5	1 886,9	1 555,8
A	4 138,5	3 499,0	639,5	1 880,7	1 558,6

Source : Statistique Canada, CANSIM.

### 10.5A Population active, total : niveaux



### 10.5B Population active, total : variations

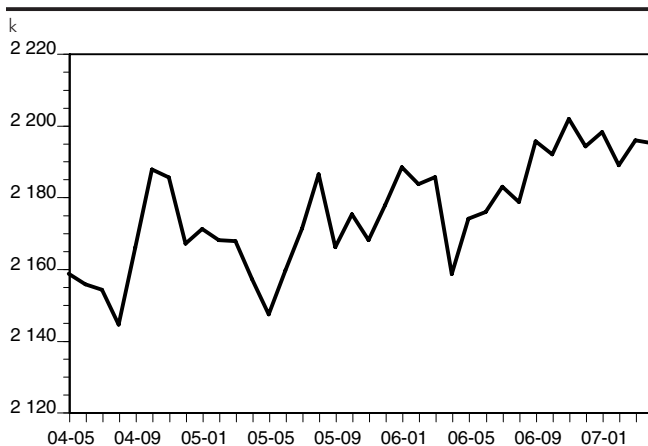


## 10.6 Population active, hommes, selon le groupe d'âge, données désaisonnalisées

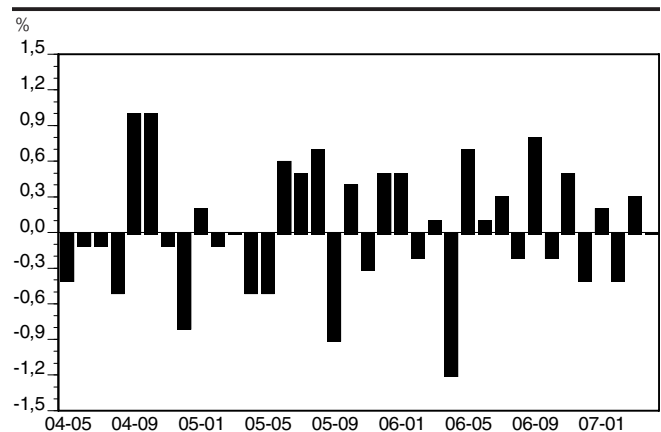
Année et mois	15 ans et plus	25 ans et plus	15-24 ans	25-44 ans	45-64 ans
	V2063764 V2464458	V2063872 V2464460	V2063791 V2464459	QV2094423 V2464461	QV19650736 V19651066
	k				
2005	2 168,5	1 848,4	320,0	1 005,1	805,7
2006	2 184,3	1 858,0	326,2	1 004,4	813,9
2005 A	2 157,1	1 839,7	317,4	1 004,6	796,0
M	2 147,3	1 833,0	314,3	990,8	804,4
J	2 159,5	1 843,4	316,1	1 000,5	803,0
J	2 171,1	1 848,1	323,1	1 001,1	810,0
A	2 186,3	1 867,8	318,5	1 011,8	819,6
S	2 166,0	1 852,8	313,2	996,6	816,2
O	2 175,1	1 859,0	316,0	1 004,9	810,2
N	2 167,9	1 852,8	315,1	1 005,0	807,4
D	2 177,7	1 855,5	322,3	1 011,5	812,5
2006 J	2 188,2	1 860,3	327,9	1 011,5	808,8
F	2 183,5	1 857,7	325,8	1 011,5	806,0
M	2 185,5	1 851,6	333,9	1 008,8	798,9
A	2 158,5	1 840,3	318,2	1 007,9	793,2
M	2 173,9	1 858,2	315,8	1 000,9	815,9
J	2 175,8	1 856,9	318,9	1 004,2	814,4
J	2 182,8	1 861,5	321,3	1 006,8	814,4
A	2 178,5	1 855,4	323,1	998,4	820,6
S	2 195,5	1 865,9	329,6	1 002,6	825,6
O	2 191,8	1 862,2	329,6	1 001,6	818,3
N	2 201,8	1 865,4	336,4	996,9	825,3
D	2 194,0	1 860,2	333,8	1 001,9	825,3
2007 J	2 198,1	1 868,7	329,4	1 007,8	821,3
F	2 188,8	1 862,1	326,7	1 002,9	821,8
M	2 195,8	1 864,5	331,3	997,7	823,8
A	2 195,0	1 864,2	330,8	997,7	829,3

Source : Statistique Canada, CANSIM.

### 10.6A Population active, hommes : niveaux



### 10.6B Population active, hommes : variations

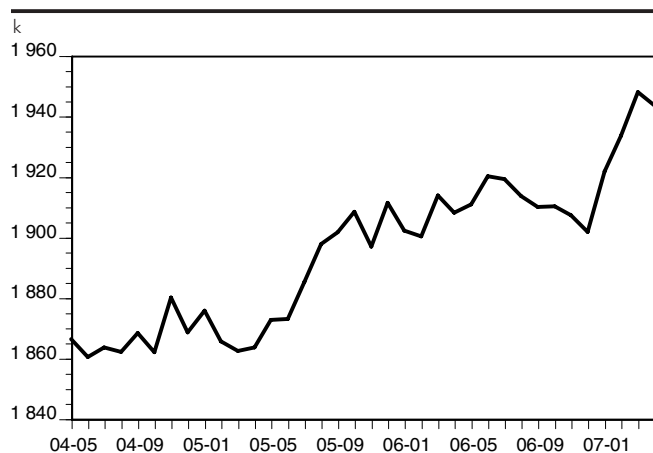


## 10.7 Population active, femmes, selon le groupe d'âge, données désaisonnalisées

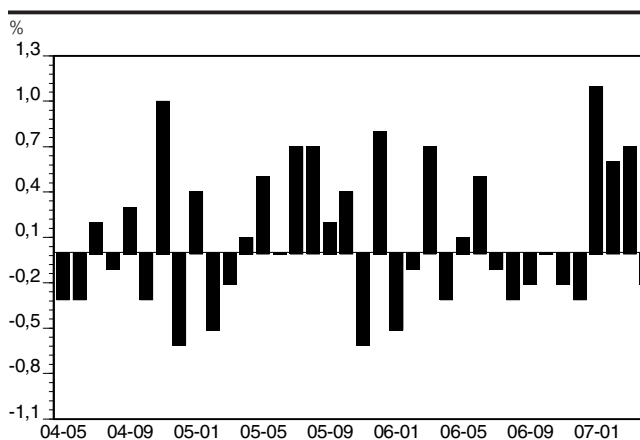
Année et mois	15 ans et plus	25 ans et plus	15-24 ans	25-44 ans	45-64 ans
	V2063773 V2464668	V2063881 V2464670	V2063800 V2464669	QV2094633 V2464671	QV19650737 V19651067
	k				
2005	1 884,2	1 574,8	309,4	883,9	671,6
2006	1 909,9	1 607,1	302,8	881,2	702,5
2005 A	1 863,5	1 551,2	312,3	876,2	660,9
M	1 872,6	1 569,4	303,2	884,3	667,0
J	1 872,9	1 569,1	303,9	870,5	666,9
J	1 885,2	1 577,0	308,2	884,7	671,7
A	1 897,7	1 583,3	314,3	881,8	682,4
S	1 901,6	1 585,9	315,7	883,8	679,9
O	1 908,4	1 597,5	310,9	886,5	686,6
N	1 896,9	1 586,7	310,2	880,6	682,0
D	1 911,4	1 600,8	310,7	887,2	687,9
2006 J	1 902,1	1 593,4	308,7	884,6	692,2
F	1 900,3	1 596,7	303,6	871,5	700,0
M	1 913,7	1 604,3	309,5	878,4	705,3
A	1 908,1	1 605,3	302,8	883,9	701,0
M	1 910,9	1 606,5	304,4	880,1	701,9
J	1 920,2	1 611,6	308,5	884,0	695,3
J	1 919,2	1 611,6	307,5	885,4	704,9
A	1 913,5	1 607,7	305,8	875,5	705,8
S	1 910,0	1 610,5	299,5	888,4	699,3
O	1 910,2	1 613,8	296,4	884,4	702,3
N	1 907,2	1 616,8	290,4	878,3	711,1
D	1 901,7	1 608,5	293,2	880,4	710,3
2007 J	1 921,7	1 624,0	297,8	879,4	728,3
F	1 933,4	1 632,9	300,5	885,8	731,2
M	1 947,9	1 641,7	306,2	889,2	732,0
A	1 943,5	1 634,8	308,6	883,0	729,3

Source : Statistique Canada, CANSIM.

### 10.7A Population active, femmes : niveaux



### 10.7B Population active, femmes : variations



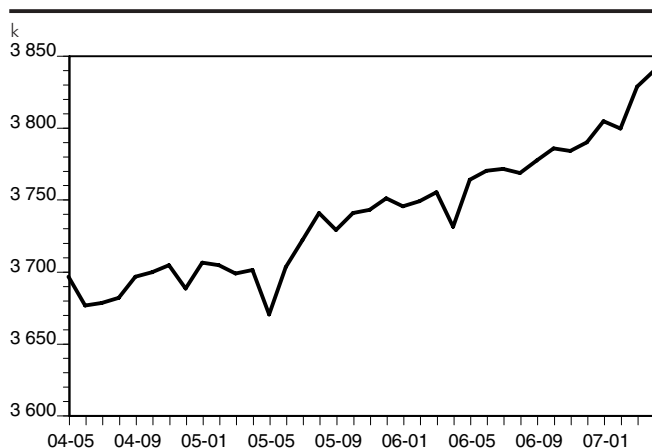


## 10.8 Emplois, total, selon le groupe d'âge, données désaisonnalisées

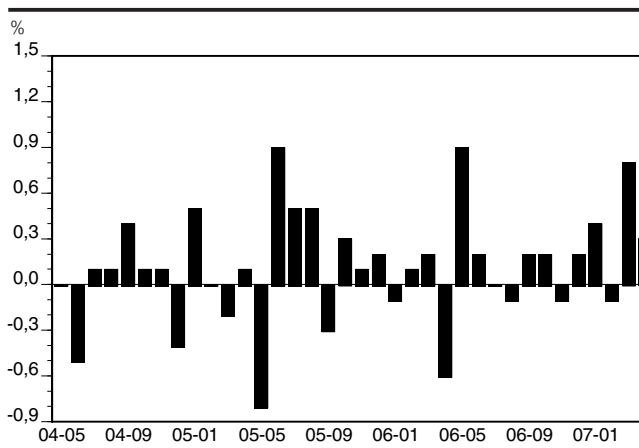
Année et mois	15 ans et plus	25 ans et plus	15-24 ans	25-44 ans	45-64 ans
	V2063756 V2464269	V2063864 V2464271	V2063783 V2464270	QV2094234 V2464272	QV19650738 V19651068
k					
2005	3 717,3	3 173,1	544,2	1 739,8	1 378,6
2006	3 765,4	3 221,8	543,7	1 747,8	1 415,0
2005 A	3 700,9	3 153,9	547,0	1 734,9	1 364,4
M	3 670,0	3 134,9	535,1	1 715,3	1 367,3
J	3 702,8	3 165,8	537,1	1 722,0	1 374,7
J	3 721,5	3 184,1	537,4	1 742,9	1 384,4
A	3 740,3	3 197,3	543,0	1 748,4	1 389,0
S	3 728,6	3 191,0	537,5	1 742,6	1 392,4
O	3 740,4	3 199,6	540,8	1 744,1	1 394,7
N	3 742,6	3 195,7	546,9	1 741,5	1 392,1
D	3 750,5	3 203,3	547,2	1 743,8	1 406,4
2006 J	3 745,0	3 199,3	545,7	1 748,4	1 396,8
F	3 748,6	3 205,7	542,9	1 744,1	1 402,7
M	3 754,8	3 201,7	553,1	1 741,8	1 398,2
A	3 730,8	3 194,2	536,6	1 742,7	1 393,5
M	3 763,5	3 227,7	535,8	1 750,9	1 415,5
J	3 769,7	3 231,6	538,1	1 749,2	1 414,2
J	3 771,1	3 230,5	540,7	1 751,5	1 424,6
A	3 768,1	3 225,4	542,7	1 742,0	1 423,1
S	3 776,9	3 229,1	547,8	1 755,1	1 423,1
O	3 785,3	3 234,2	551,1	1 751,8	1 422,1
N	3 783,4	3 242,3	541,1	1 743,9	1 429,4
D	3 789,4	3 239,3	550,1	1 751,9	1 436,8
2007 J	3 804,1	3 263,2	540,9	1 757,5	1 450,8
F	3 799,0	3 251,1	547,9	1 753,0	1 445,8
M	3 828,2	3 267,3	561,0	1 756,9	1 448,8
A	3 839,1	3 279,1	560,0	1 754,5	1 465,8

Source : Statistique Canada, CANSIM.

### 10.8A Emplois, total : niveaux



### 10.8B Emplois, total : variations

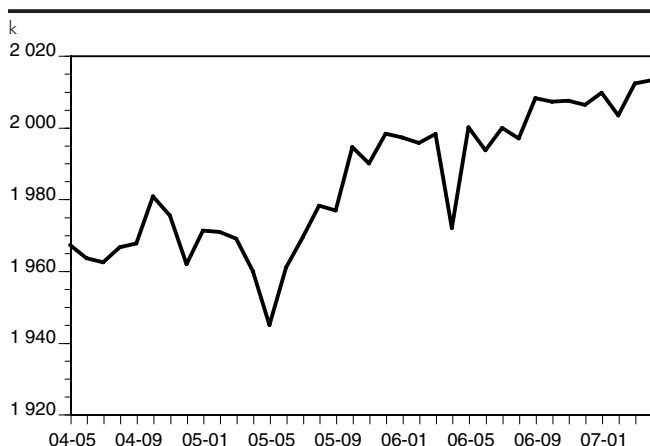


## 10.9 Emplois, hommes, selon le groupe d'âge, données désaisonnalisées

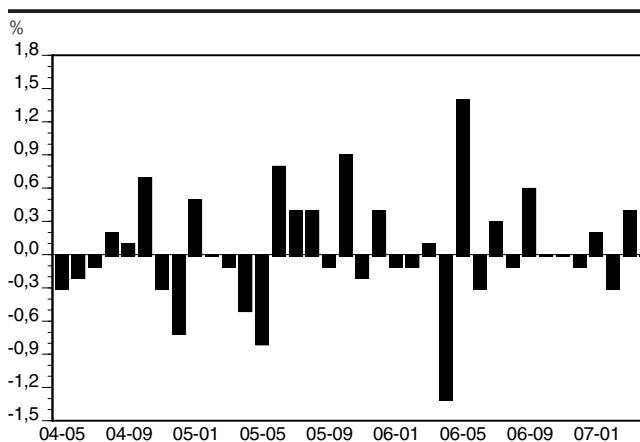
Année et mois	15 ans et plus	25 ans et plus	15-24 ans	25-44 ans	45-64 ans
	V2063765 V2464479	V2063873 V2464481	V2063792 V2464480	QV19650739 V2464482	QV19650739 V19651069
	k				
2005	1 973,8	1 703,9	269,9	920,2	747,5
2006	1 998,4	1 721,2	277,2	927,1	757,2
2005 A	1 959,9	1 691,4	268,5	918,1	736,0
M	1 944,9	1 679,9	265,0	899,8	744,9
J	1 960,9	1 695,6	265,2	910,2	746,4
J	1 969,3	1 705,7	263,5	916,5	751,2
A	1 978,1	1 714,0	264,1	926,7	747,9
S	1 976,7	1 713,1	263,6	920,3	753,6
O	1 994,5	1 725,1	269,4	925,9	757,9
N	1 989,8	1 719,9	269,9	929,5	750,2
D	1 998,2	1 725,1	273,1	933,1	762,8
2006 J	1 997,1	1 723,0	274,2	932,7	753,5
F	1 995,6	1 718,5	277,1	931,4	748,8
M	1 998,1	1 712,7	285,3	933,9	737,9
A	1 971,8	1 702,9	268,9	929,5	737,1
M	2 000,0	1 731,2	268,9	934,7	759,7
J	1 993,5	1 723,4	270,1	926,8	758,6
J	1 999,8	1 726,8	273,0	927,1	763,3
A	1 996,9	1 722,5	274,4	923,5	765,2
S	2 008,1	1 725,2	282,9	922,5	770,2
O	2 007,1	1 722,0	285,1	923,2	760,7
N	2 007,4	1 724,8	282,7	915,9	765,6
D	2 006,2	1 721,2	285,1	924,4	766,3
2007 J	2 009,6	1 731,4	278,2	930,2	764,5
F	2 003,3	1 725,2	278,1	929,9	759,0
M	2 012,2	1 725,3	286,9	922,2	762,3
A	2 013,1	1 728,1	285,0	918,7	773,2

Source : Statistique Canada, CANSIM.

### 10.9A Emplois, hommes : niveaux



### 10.9B Emplois, hommes : variations

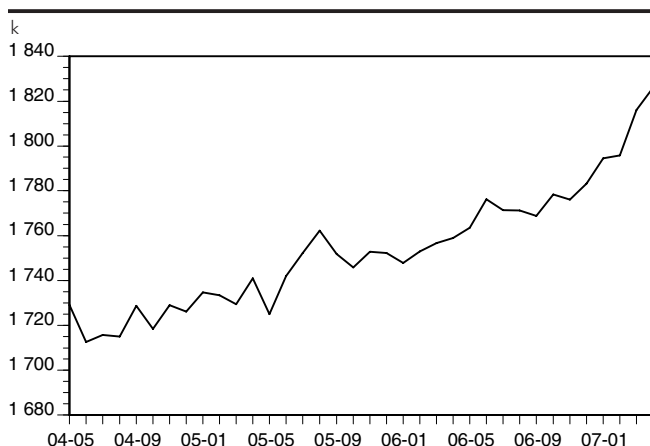


## 10.10 Emplois, femmes, selon le groupe d'âge, données désaisonnalisées

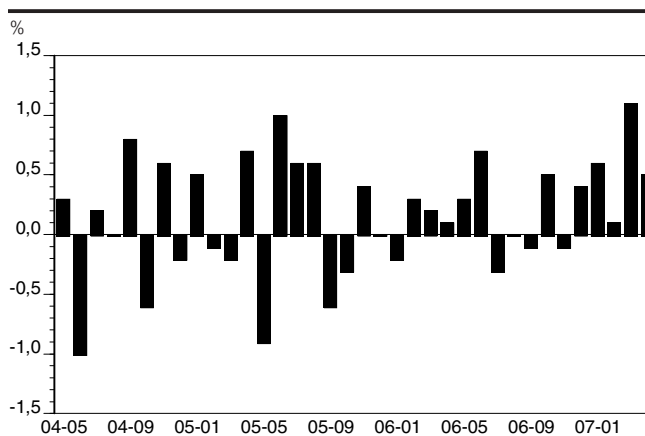
Année et mois	15 ans et plus	25 ans et plus	15-24 ans	25-44 ans	45-64 ans
	V2063774 V2464689	V2063882 V2464691	V2063801 V2464690	QV2094654 V2464692	QV19650740 V19651070
	k				
2005	1 743,5	1 469,2	274,3	819,6	631,1
2006	1 767,0	1 500,5	266,5	820,6	657,8
2005 A	1 741,0	1 462,5	278,5	816,8	628,4
M	1 725,1	1 455,0	270,1	815,5	622,4
J	1 742,0	1 470,1	271,8	811,8	628,3
J	1 752,3	1 478,4	273,9	826,4	633,2
A	1 762,2	1 483,3	278,9	821,7	641,1
S	1 751,9	1 478,0	273,9	822,3	638,8
O	1 745,9	1 474,5	271,4	818,2	636,8
N	1 752,8	1 475,8	277,0	812,0	641,9
D	1 752,2	1 478,2	274,0	810,7	643,6
2006 J	1 747,9	1 476,4	271,5	815,7	643,3
F	1 753,0	1 487,2	265,8	812,7	653,9
M	1 756,7	1 488,9	267,8	807,9	660,3
A	1 758,9	1 491,3	267,7	813,2	656,4
M	1 763,5	1 496,5	266,9	816,2	655,8
J	1 776,2	1 508,2	268,0	822,4	655,6
J	1 771,3	1 503,6	267,7	824,4	661,3
A	1 771,2	1 502,9	268,3	818,5	657,9
S	1 768,8	1 503,9	264,8	832,6	652,9
O	1 778,3	1 512,2	266,0	828,6	661,4
N	1 776,0	1 517,5	258,5	828,0	663,8
D	1 783,2	1 518,2	265,0	827,5	670,5
2007 J	1 794,5	1 531,8	262,7	827,3	686,3
F	1 795,7	1 525,9	269,8	823,1	686,8
M	1 816,1	1 542,0	274,1	834,7	686,5
A	1 826,0	1 551,0	275,0	835,8	692,6

Source : Statistique Canada, CANSIM.

### 10.10A Emplois, femmes : niveaux



### 10.10B Emplois, femmes : variations

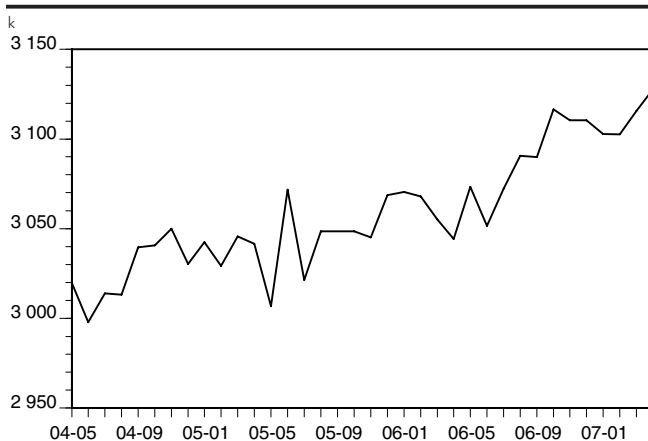


## 10.11 Emplois à temps plein, selon le groupe d'âge et le sexe, données désaisonnalisées

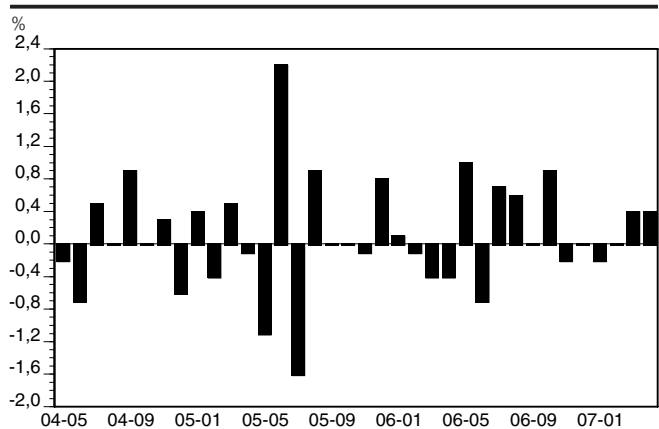
Année et mois	Hommes	Femmes	15-24 ans			25-44 ans			45-64 ans		
			Total	Hommes	Femmes	Total	Hommes	Femmes	Total	Hommes	Femmes
			V2063766 V2464500	V2063775 V2464710	V2063784 V2464291	V2063793 V2464501	V2063802 V2464711	QV2094255 V2464293	QV2094465 V2464503	QV2094675 V2464713	QV19650741 V19651071
k											
2005	1 750,3	1 293,3	294,7	166,9	127,8	1 531,7	863,9	667,8	1 188,2	697,8	490,4
2006	1 769,2	1 310,2	289,5	165,8	123,7	1 542,6	876,6	666,0	1 214,2	704,0	510,2
2005 A	1 735,0	1 306,5	293,5	165,9	127,6	1 529,1	860,5	668,6	1 186,6	686,5	500,1
M	1 715,2	1 291,6	294,3	159,9	134,4	1 504,3	844,3	660,0	1 181,2	688,7	492,5
J	1 748,8	1 322,8	299,6	160,9	138,7	1 536,4	861,5	674,9	1 199,3	703,7	495,6
J	1 741,8	1 279,6	283,8	161,4	122,4	1 529,1	862,5	666,6	1 188,1	698,4	489,7
A	1 754,6	1 294,0	292,3	162,9	129,4	1 545,0	872,6	672,4	1 184,1	694,8	489,3
S	1 751,1	1 297,5	287,0	163,6	123,4	1 538,4	860,2	678,2	1 199,2	705,0	494,2
O	1 767,5	1 281,1	285,1	168,4	116,7	1 531,8	866,3	665,5	1 199,1	708,3	490,8
N	1 764,1	1 281,1	286,5	165,2	121,3	1 522,5	870,0	652,5	1 196,4	700,8	495,6
D	1 773,5	1 295,2	300,2	174,5	125,8	1 530,8	871,4	659,4	1 213,4	713,9	499,5
2006 J	1 769,6	1 300,9	293,6	165,5	128,1	1 551,7	882,6	669,1	1 198,3	699,3	499,0
F	1 767,8	1 300,2	295,0	166,2	128,8	1 545,7	883,3	662,4	1 197,1	694,7	502,4
M	1 762,4	1 292,7	292,0	169,9	122,1	1 533,2	880,1	653,1	1 192,9	683,1	509,8
A	1 747,1	1 297,1	297,0	167,8	129,2	1 535,8	879,3	656,5	1 176,1	675,4	500,7
M	1 786,5	1 286,8	284,1	171,7	112,4	1 541,7	880,9	660,8	1 212,2	708,1	504,1
J	1 760,2	1 291,3	273,4	156,4	117,0	1 531,4	872,3	659,1	1 208,1	705,3	502,8
J	1 768,4	1 303,8	275,3	155,2	120,1	1 537,4	876,9	660,5	1 228,6	712,6	516,0
A	1 773,1	1 317,5	287,2	164,0	123,2	1 546,7	872,7	674,0	1 224,9	715,7	509,2
S	1 781,6	1 308,2	297,6	174,1	123,6	1 540,0	870,7	669,3	1 229,4	719,9	509,5
O	1 779,8	1 336,8	303,4	174,6	128,8	1 551,1	872,6	678,5	1 228,1	711,1	517,0
N	1 768,4	1 342,1	286,0	162,6	123,4	1 540,6	865,4	675,2	1 238,3	715,0	523,3
D	1 765,9	1 344,6	291,0	160,9	130,1	1 556,1	882,1	674,0	1 236,2	707,9	528,3
2007 J	1 759,6	1 343,3	276,7	158,1	118,6	1 539,0	865,2	673,8	1 253,1	713,8	539,3
F	1 764,0	1 338,7	283,0	165,7	117,3	1 537,7	869,5	668,2	1 248,8	705,3	543,5
M	1 772,3	1 343,4	290,3	173,1	117,1	1 543,1	860,4	682,7	1 248,1	713,2	534,9
A	1 775,1	1 352,7	284,7	162,6	122,2	1 551,5	866,8	684,7	1 254,1	721,5	532,6

Source : Statistique Canada, CANSIM.

### 10.11A Emplois à temps plein, total : niveaux



### 10.11B Emplois à temps plein, total : variations

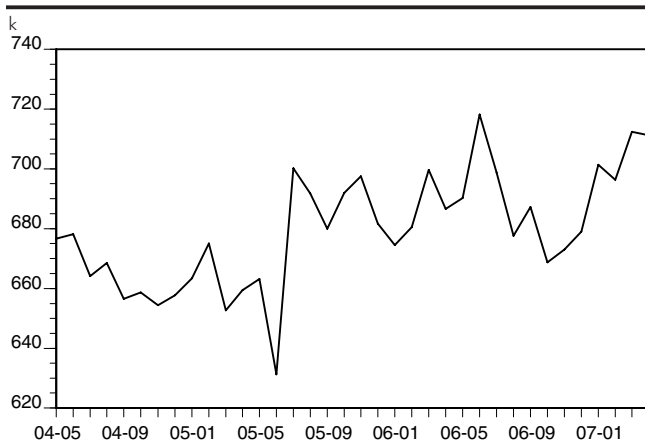


## 10.12 Emplois à temps partiel, selon le groupe d'âge et le sexe, données désaisonnalisées

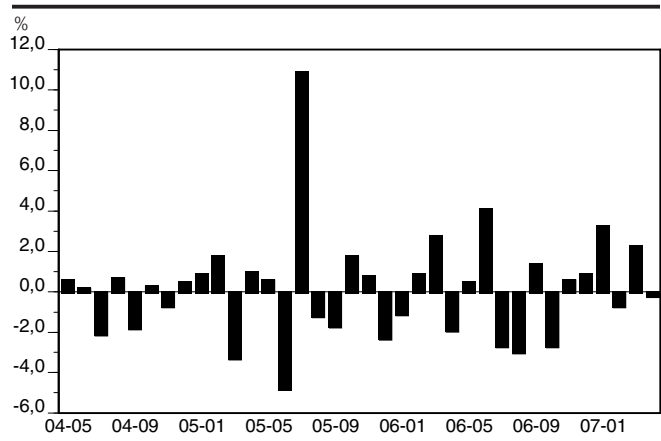
Année et mois	Hommes		Femmes		15-24 ans			25-44 ans			45-64 ans		
			Total	Hommes	Femmes	Total	Hommes	Femmes	Total	Hommes	Femmes		
	V2063767 V2464521	V2063776 V2464731	V2063785 V2464312	V2063794 V2464522	V2063803 V2464732	QV2094276 V2464314	QV2094486 V2464524	QV2094696 V2464734	QV19650744 V19651074	QV19650745 V19651075	QV19650746 V19651076		
k													
2005	223,5	450,1	249,5	103,0	146,5	208,1	56,3	151,8	190,4	49,7	140,7		
2006	229,3	456,8	254,2	111,4	142,7	205,2	50,6	154,6	200,8	53,2	147,6		
2005 A	225,0	434,4	253,5	102,6	150,9	205,8	57,6	148,2	177,8	49,5	128,3		
M	229,7	433,5	240,8	105,1	135,7	211,0	55,5	155,5	186,1	56,2	129,9		
J	212,1	419,1	237,5	104,3	133,1	185,6	48,7	136,9	175,4	42,7	132,7		
J	227,5	472,7	253,7	102,1	151,5	213,8	54,0	159,8	196,3	52,8	143,5		
A	223,5	468,2	250,7	101,2	149,5	203,4	54,1	149,3	204,9	53,1	151,8		
S	225,6	454,4	250,5	100,0	150,5	204,2	60,1	144,1	193,2	48,6	144,6		
O	227,1	464,8	255,7	101,0	154,7	212,3	59,6	152,7	195,6	49,6	146,0		
N	225,8	471,7	260,4	104,8	155,7	219,0	59,5	159,5	195,7	49,4	146,3		
D	224,7	457,0	246,9	98,6	148,3	213,0	61,7	151,3	193,0	48,9	144,1		
2006 J	227,5	447,0	252,1	108,7	143,4	196,7	50,1	146,6	198,5	54,2	144,3		
F	227,7	452,8	247,9	110,9	137,0	198,4	48,1	150,3	205,6	54,1	151,5		
M	235,6	464,0	261,1	115,4	145,7	208,6	53,8	154,8	205,3	54,8	150,5		
A	224,7	461,9	239,5	101,1	138,4	206,9	50,2	156,7	217,4	61,7	155,7		
M	213,5	476,7	251,7	97,2	154,5	209,2	53,8	155,4	203,3	51,6	151,7		
J	233,3	484,9	264,7	113,7	151,0	217,8	54,5	163,3	206,1	53,3	152,8		
J	231,4	467,4	265,3	117,8	147,6	214,1	50,2	163,9	196,0	50,7	145,3		
A	223,8	453,8	255,5	110,4	145,1	195,3	50,8	144,5	198,2	49,5	148,7		
S	226,6	460,6	250,1	108,9	141,3	215,1	51,8	163,3	193,7	50,3	143,4		
O	227,3	441,4	247,7	110,5	137,2	200,7	50,6	150,1	194,0	49,6	144,4		
N	239,1	433,9	255,1	120,1	135,0	203,3	50,5	152,8	191,1	50,6	140,5		
D	240,4	438,6	259,1	124,2	134,9	195,8	42,3	153,5	200,6	58,4	142,2		
2007 J	250,1	451,2	264,2	120,1	144,1	218,5	65,0	153,5	197,7	50,7	147,0		
F	239,3	457,0	264,9	112,4	152,5	215,3	60,4	154,9	197,0	53,7	143,3		
M	239,9	472,6	270,7	113,7	156,9	213,8	61,8	152,0	200,7	49,1	151,6		
A	238,0	473,3	275,2	122,4	152,8	203,0	51,9	151,1	211,7	51,7	160,0		

Source : Statistique Canada, CANSIM.

### 10.12A Emplois à temps partiel, total : niveaux



### 10.12B Emplois à temps partiel, total : variations

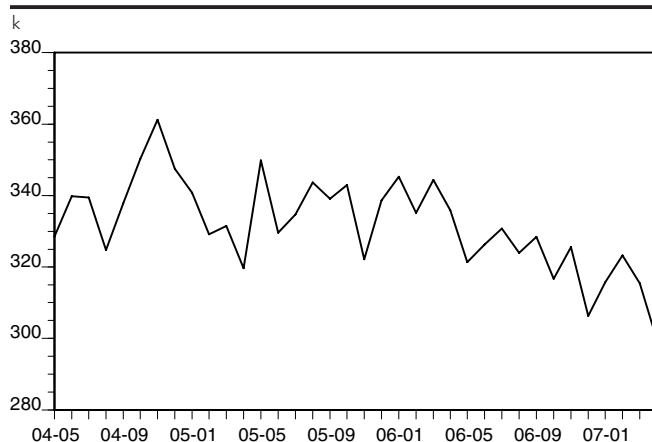


### 10.13 Chômeurs, selon le groupe d'âge et le sexe, données désaisonnalisées

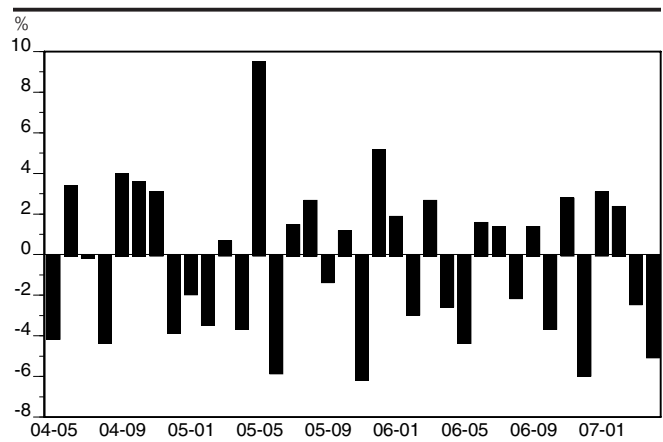
Année et mois	Hommes		15-24 ans			25-44 ans			45-64 ans		
		Femmes	Total	Hommes	Femmes	Total	Hommes	Femmes	Total	Hommes	Femmes
	V2063768 V2464542	V2063777 V2464752	V2063786 V2464333	V2063795 V2464543	V2063804 V2464753	QV2094297 V2464335	QV2094507 V2464545	QV2094717 V2464755	QV19650747 V19651077	QV19650748 V19651078	QV19650749 V19651079
k											
2005	194,6	140,7	85,2	50,1	35,1	149,2	84,9	64,2	98,7	58,2	40,5
2006	185,8	142,9	85,3	49,0	36,3	137,9	77,3	60,6	101,4	56,7	44,7
2005 A	197,1	122,5	82,6	48,9	33,8	145,9	86,5	59,4	92,5	60,0	32,5
M	202,4	147,5	82,4	49,3	33,1	159,8	91,0	68,8	104,1	59,5	44,6
J	198,6	131,0	82,9	50,9	32,0	149,0	90,3	58,7	95,2	56,6	38,6
J	201,8	132,9	93,8	59,5	34,3	142,9	84,6	58,3	97,3	58,8	38,5
A	208,2	135,5	89,8	54,4	35,4	145,2	85,1	60,1	113,0	71,7	41,3
S	189,3	149,8	91,4	49,6	41,8	137,8	76,3	61,5	103,7	62,6	41,1
O	180,5	162,5	86,2	46,7	39,5	147,3	79,0	68,3	102,1	52,3	49,8
N	178,0	144,1	78,3	45,1	33,2	144,1	75,5	68,6	97,3	57,2	40,1
D	179,5	159,2	85,8	49,2	36,6	154,9	78,4	76,5	94,0	49,7	44,3
2006 J	191,1	154,2	90,9	53,7	37,2	147,7	78,8	68,9	104,2	55,3	48,9
F	187,9	147,3	86,5	48,7	37,8	138,9	80,1	58,8	103,3	57,2	46,1
M	187,4	157,0	90,3	48,5	41,7	145,4	74,9	70,5	106,0	61,0	45,0
A	186,7	149,2	84,5	49,3	35,2	149,1	78,4	70,7	100,7	56,1	44,6
M	173,9	147,4	84,4	46,9	37,5	130,1	66,2	63,9	102,3	56,2	46,1
J	182,3	144,0	89,4	48,8	40,5	139,0	77,4	61,6	95,5	55,8	39,7
J	182,9	147,9	88,2	48,3	39,9	140,7	79,7	61,0	94,7	51,1	43,6
A	181,7	142,3	86,2	48,7	37,5	131,9	74,9	57,0	103,3	55,4	47,9
S	187,3	141,2	81,3	46,7	34,6	135,9	80,1	55,8	101,8	55,4	46,4
O	184,7	132,0	75,0	44,6	30,4	134,2	78,4	55,8	98,5	57,6	40,9
N	194,4	131,2	85,6	53,7	31,9	131,3	81,0	50,3	107,0	59,7	47,3
D	187,8	118,5	76,9	48,8	28,2	130,4	77,5	52,9	98,8	59,0	39,8
2007 J	188,5	127,2	86,3	51,2	35,1	129,7	77,6	52,1	98,8	56,8	42,0
F	185,5	137,7	79,3	48,6	30,7	135,7	73,0	62,7	107,2	62,8	44,4
M	183,6	131,8	76,6	44,5	32,1	130,0	75,5	54,5	107,0	61,5	45,5
A	182,0	117,5	79,5	45,9	33,7	126,2	79,0	47,2	92,8	56,1	36,7

Source : Statistique Canada, CANSIM.

#### 10.13A Chômeurs, total : niveaux



#### 10.13B Chômeurs, total : variations

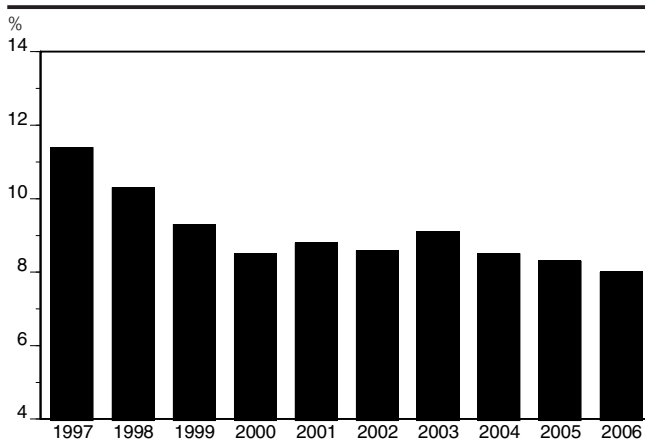


## 10.14 Taux de chômage, selon le groupe d'âge et le sexe, données désaisonnalisées

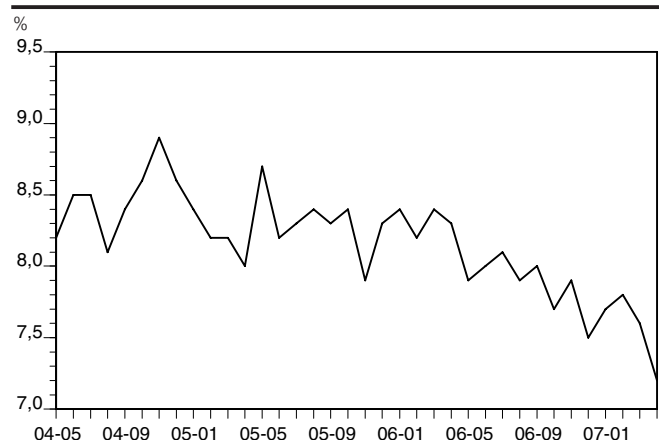
Année et mois	Hommes		Femmes		15-24 ans		25-44 ans		45-64 ans	
					Hommes	Femmes	Hommes	Femmes	Hommes	Femmes
	V2063769 V2464584	V2063778 V2464794	V2063796 V2464585	V2063805 V2464795			QV2094549 V2464587	QV2094759 V2464797	QV19650754 V19651084	QV19650755 V19651085
	%									
2005	9,0	7,5	15,7	11,3	8,4	7,3	7,2	6,0		
2006	8,5	7,5	15,0	12,0	7,7	6,9	7,0	6,4		
2005 A	9,1	6,6	15,4	10,8	8,6	6,8	7,5	4,9		
M	9,4	7,9	15,7	10,9	9,2	7,8	7,4	6,7		
J	9,2	7,0	16,1	10,5	9,0	6,7	7,0	5,8		
J	9,3	7,0	18,4	11,1	8,5	6,6	7,3	5,7		
A	9,5	7,1	17,1	11,3	8,4	6,8	8,7	6,1		
S	8,7	7,9	15,8	13,2	7,7	7,0	7,7	6,0		
O	8,3	8,5	14,8	12,7	7,9	7,7	6,5	7,3		
N	8,2	7,6	14,3	10,7	7,5	7,8	7,1	5,9		
D	8,2	8,3	15,3	11,8	7,8	8,6	6,1	6,4		
2006 J	8,7	8,1	16,4	12,1	7,8	7,8	6,8	7,1		
F	8,6	7,8	14,9	12,5	7,9	6,7	7,1	6,6		
M	8,6	8,2	14,5	13,5	7,4	8,0	7,6	6,4		
A	8,6	7,8	15,5	11,6	7,8	8,0	7,1	6,4		
M	8,0	7,7	14,9	12,3	6,6	7,3	6,9	6,6		
J	8,4	7,5	15,3	13,1	7,7	7,0	6,9	5,7		
J	8,4	7,7	15,0	13,0	7,9	6,9	6,3	6,2		
A	8,3	7,4	15,1	12,3	7,5	6,5	6,8	6,8		
S	8,5	7,4	14,2	11,6	8,0	6,3	6,7	6,6		
O	8,4	6,9	13,5	10,3	7,8	6,3	7,0	5,8		
N	8,8	6,9	16,0	11,0	8,1	5,7	7,2	6,7		
D	8,6	6,2	14,6	9,6	7,7	6,0	7,1	5,6		
2007 J	8,6	6,6	15,5	11,8	7,7	5,9	6,9	5,8		
F	8,5	7,1	14,9	10,2	7,3	7,1	7,6	6,1		
M	8,4	6,8	13,4	10,5	7,6	6,1	7,5	6,2		
A	8,3	6,0	13,9	10,9	7,9	5,3	6,8	5,0		

Source : Statistique Canada, CANSIM.

### 10.14A Taux de chômage, total : niveaux annuels



### 10.14B Taux de chômage, total : niveaux mensuels

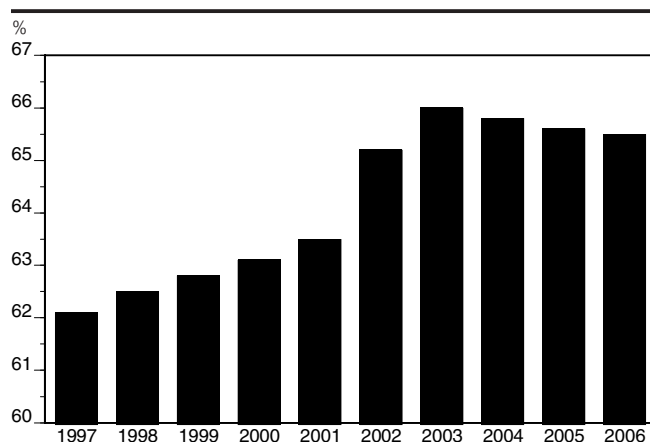


## 10.15 Taux d'activité, selon le groupe d'âge et le sexe, données désaisonnalisées

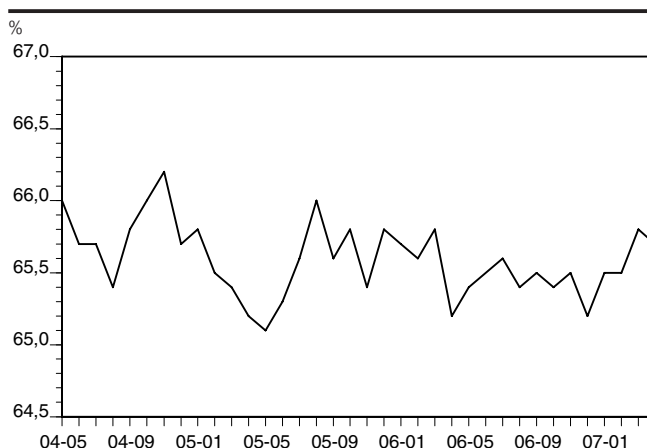
Année et mois	Hommes		Femmes		15-24 ans		25-44 ans		45-64 ans	
					Hommes	Femmes	Hommes	Femmes	Hommes	Femmes
	V2063770 V2464605	V2063779 V2464815	V2063797 V2464606	V2063806 V2464816			QV2094570 V2464608	QV2094780 V2464818	QV19650757 V19651087	QV19650758 V19651088
%										
2005	71,4	59,9	66,0	66,5	91,1	82,7	77,9	63,1		
2006	71,1	60,1	67,2	65,0	91,5	82,8	76,8	64,5		
2005 A	71,2	59,4	65,4	67,2	91,1	81,9	77,4	62,4		
M	70,8	59,6	64,8	65,2	89,8	82,7	78,0	62,8		
J	71,1	59,6	65,1	65,4	90,7	81,4	77,7	62,7		
J	71,4	59,9	66,6	66,3	90,8	82,8	78,2	63,0		
A	71,8	60,3	65,7	67,6	91,8	82,5	79,0	63,8		
S	71,1	60,3	64,6	67,9	90,4	82,7	78,5	63,5		
O	71,3	60,5	65,2	66,8	91,2	83,0	77,7	64,0		
N	71,0	60,1	65,0	66,7	91,2	82,5	77,3	63,4		
D	71,3	60,5	66,5	66,8	91,8	83,1	77,6	63,9		
2006 J	71,5	60,1	67,6	66,4	91,9	83,0	77,1	64,1		
F	71,4	60,0	67,2	65,3	92,0	81,8	76,7	64,7		
M	71,4	60,4	68,8	66,5	91,8	82,4	75,9	65,1		
A	70,4	60,2	65,6	65,1	91,7	83,0	75,2	64,6		
M	70,8	60,2	65,1	65,4	91,1	82,7	77,2	64,6		
J	70,8	60,4	65,7	66,3	91,4	83,1	76,9	63,9		
J	71,0	60,4	66,2	66,1	91,7	83,2	76,8	64,7		
A	70,8	60,1	66,6	65,7	91,0	82,3	77,2	64,6		
S	71,3	60,0	67,9	64,3	91,4	83,6	77,5	63,9		
O	71,1	59,9	67,9	63,6	91,3	83,2	76,7	64,1		
N	71,3	59,8	69,3	62,3	91,0	82,7	77,2	64,8		
D	71,0	59,5	68,7	62,9	91,5	82,9	77,1	64,6		
2007 J	71,1	60,1	67,7	63,8	92,1	82,9	76,5	66,1		
F	70,7	60,4	67,2	64,4	91,7	83,6	76,5	66,3		
M	70,9	60,9	68,1	65,6	91,3	84,0	76,5	66,3		
A	70,8	60,7	68,0	66,0	91,4	83,5	76,9	65,9		

Source : Statistique Canada, CANSIM.

### 10.15A Taux d'activité, total : niveaux annuels



### 10.15B Taux d'activité, total : niveaux mensuels



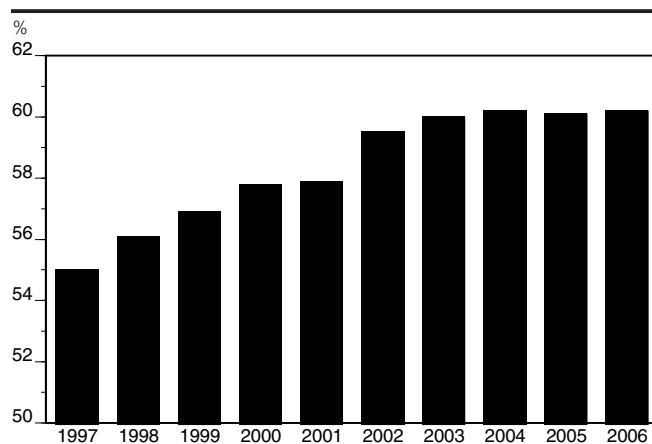


## 10.16 Taux d'emploi, selon le groupe d'âge et le sexe, données désaisonnalisées

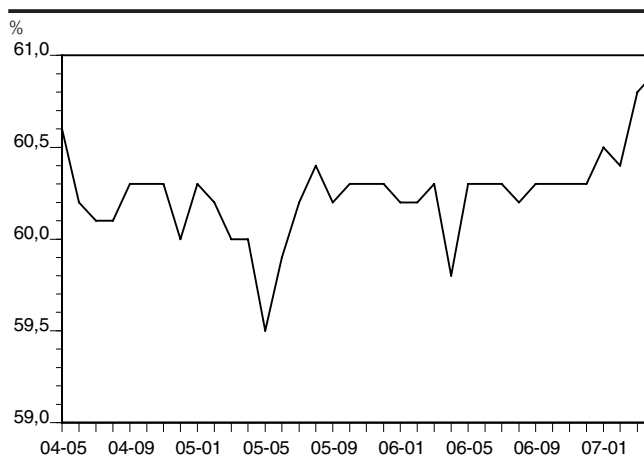
Année et mois	Hommes		Femmes		15-24 ans		25-44 ans		45-64 ans	
					Hommes	Femmes	Hommes	Femmes	Hommes	Femmes
	V2063771 V2464626	V2063780 V2464836	V2063798 V2464627	V2063807 V2464837			QV2094591 V2464629	QV2094801 V2464839	QV19650760 V19651090	QV19650761 V19651091
%										
2005	65,0	55,5	55,6	59,0	83,4	76,7	72,3	59,3		
2006	65,0	55,6	57,1	57,3	84,4	77,1	71,4	60,4		
2005 A	64,7	55,5	55,3	59,9	83,2	76,4	71,6	59,3		
M	64,1	54,9	54,6	58,1	81,6	76,3	72,2	58,6		
J	64,6	55,4	54,7	58,5	82,5	75,9	72,2	59,0		
J	64,8	55,7	54,3	58,9	83,1	77,3	72,6	59,4		
A	65,0	56,0	54,4	60,0	84,0	76,9	72,1	60,0		
S	64,9	55,6	54,4	58,9	83,5	77,0	72,4	59,6		
O	65,4	55,3	55,6	58,4	84,0	76,6	72,7	59,3		
N	65,2	55,5	55,7	59,5	84,3	76,0	71,8	59,7		
D	65,4	55,4	56,3	58,9	84,7	75,9	72,9	59,8		
2006 J	65,3	55,3	56,5	58,4	84,8	76,5	71,8	59,6		
F	65,2	55,4	57,1	57,1	84,7	76,3	71,3	60,5		
M	65,2	55,5	58,8	57,6	84,9	75,8	70,1	61,0		
A	64,3	55,5	55,4	57,6	84,6	76,3	69,9	60,5		
M	65,2	55,6	55,4	57,4	85,1	76,7	71,9	60,3		
J	64,9	55,9	55,7	57,6	84,4	77,3	71,6	60,2		
J	65,0	55,7	56,3	57,5	84,4	77,5	71,9	60,7		
A	64,9	55,7	56,5	57,6	84,2	77,0	72,0	60,2		
S	65,2	55,5	58,3	56,9	84,1	78,3	72,3	59,7		
O	65,1	55,8	58,7	57,1	84,2	78,0	71,3	60,4		
N	65,0	55,7	58,2	55,4	83,6	78,0	71,6	60,5		
D	64,9	55,8	58,7	56,8	84,4	77,9	71,6	61,0		
2007 J	65,0	56,1	57,2	56,3	85,0	78,0	71,2	62,3		
F	64,7	56,1	57,2	57,8	85,1	77,7	70,6	62,3		
M	65,0	56,7	59,0	58,7	84,4	78,8	70,8	62,2		
A	65,0	57,0	58,6	58,8	84,2	79,0	71,7	62,6		

Source : Statistique Canada, CANSIM.

### 10.16A Taux d'emploi, total : niveaux annuels



### 10.16B Taux d'emploi, total : niveaux mensuels

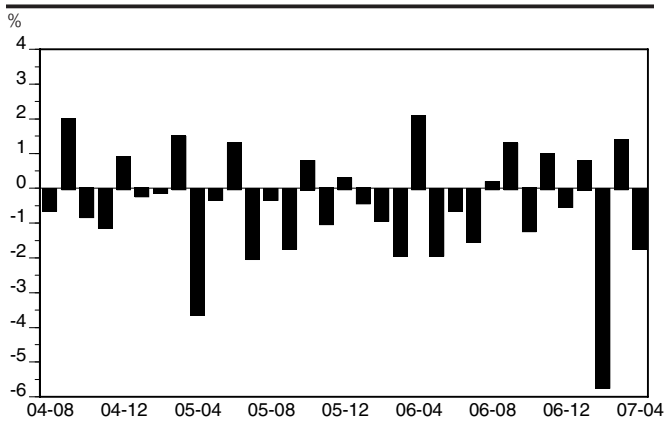


## 10.17 Emplois, selon l'industrie ou le secteur, données désaisonnalisées

Année et mois	Agriculture	Autres industries primaires	Fabrication	Construction	Services publics	Transport et entreposage	Commerce	Finances, assurances et services immobiliers	Services socioculturels, commerciaux et personnels	Administrations publiques
	V2057700 V2365934	V2057701 V2365935	V2057704 V2365941	V2057703 V2365940	V2057702 V2365939	V2057707 V2365946	V2057706 V2365958	V2057708 V2365947	V2057709/715 V2365950/956	V2057716 V2365957
k										
2005	60,8	38,4	615,7	179,2	31,8	164,4	619,6	203,8	1 587,9	215,6
2006	65,1	38,8	581,3	186,1	29,7	167,2	628,5	222,3	1 630,8	215,6
2005 A	54,4	41,3	618,2	180,7	33,1	161,9	598,4	203,2	1 581,7	228,2
M	60,1	40,9	616,2	172,8	31,0	164,3	623,2	201,6	1 548,4	211,6
J	62,1	37,7	624,5	179,8	31,2	167,1	620,2	201,5	1 566,3	212,7
J	67,8	37,4	610,1	171,8	30,2	162,5	618,5	196,4	1 609,7	215,2
A	67,4	36,7	612,3	188,8	33,3	176,5	616,5	205,2	1 593,0	212,5
S	63,5	36,4	600,1	196,9	31,8	172,6	622,9	197,6	1 594,4	212,4
O	65,8	37,8	605,1	189,9	28,9	164,5	628,7	213,0	1 596,8	209,8
N	64,4	40,4	599,1	184,4	31,2	157,8	635,5	196,6	1 617,6	215,8
D	65,1	40,7	600,9	187,0	32,0	156,5	639,2	205,1	1 608,3	215,8
2006 J	64,2	42,8	598,4	186,8	31,5	163,0	641,3	215,2	1 583,6	218,2
F	67,8	41,7	593,3	187,3	31,1	166,0	648,1	216,8	1 579,9	216,5
M	64,3	44,1	582,1	189,3	30,5	172,6	632,1	216,9	1 607,0	216,0
A	67,2	40,3	594,1	185,1	29,5	166,2	625,7	212,4	1 595,2	215,1
M	66,1	38,0	582,7	189,0	31,1	168,7	609,7	232,2	1 621,4	224,7
J	60,9	38,8	579,4	185,3	29,3	162,8	615,8	226,1	1 653,1	218,4
J	66,1	37,9	570,6	189,5	31,7	160,5	631,6	221,1	1 644,5	217,8
A	66,1	37,8	571,5	186,4	29,7	161,8	624,1	217,9	1 656,5	216,3
S	66,3	39,2	579,1	184,0	28,5	167,7	623,2	227,3	1 657,2	204,3
O	64,2	37,8	572,4	181,7	30,7	170,1	626,4	225,2	1 661,2	215,7
N	61,6	33,5	578,3	190,5	27,4	173,9	628,2	226,4	1 652,1	211,6
D	66,5	34,6	575,3	178,2	25,5	173,9	636,3	230,9	1 655,4	212,7
2007 J	63,9	38,6	579,7	178,0	24,9	169,6	641,2	224,9	1 674,5	208,8
F	60,5	36,4	546,6	186,5	25,4	170,6	640,8	234,8	1 685,8	211,6
M	59,8	36,8	554,4	184,4	30,5	172,1	644,6	236,4	1 694,8	214,7
A	60,8	38,0	544,8	194,1	29,3	176,3	654,8	236,1	1 692,2	212,8

Source : Statistique Canada, CANSIM.

### 10.17A Emplois, secteur de la fabrication : variations



### 10.17B Emplois, secteur des services socioculturels, commerciaux et personnels : variations

