

8 • Population

NOTES EXPLICATIVES

La **population** au début de chaque trimestre et au 1^{er} juillet (donnée annuelle) est une estimation effectuée par Statistique Canada à partir de recensements ajustés pour tenir compte du sous-dénombrement net ainsi que des observations et des estimations des événements démographiques divers.

Les données sur les **naissances**, les **mariages**, les **décès**, fournies par le Registre des événements démographiques, représentent le nombre réel d'événements survenus durant la période concernée (année, trimestre, etc...).

On entend par **immigration** l'ensemble des entrées au Québec d'individus, en provenance d'un pays étranger, qui détiennent le statut d'immigrant « reçu ». À l'inverse, l'**émigration** désigne l'ensemble des sorties, vers un pays étranger, impliquant un changement de lieu de résidence permanente.

La **migration interprovinciale** caractérise les déplacements de personnes d'une province vers une autre, impliquant un changement de lieu de résidence permanente.

Le **taux de natalité**, exprimé en ‰, s'obtient en divisant le nombre de naissances par la population totale.

Le **taux de mortalité**, exprimé en ‰, s'obtient en divisant le nombre de décès par la population totale.

L'**indice synthétique de fécondité** ou nombre moyen d'enfants par femme représente la somme des taux de fécondité par âge (de 13 à 49 ans), ce taux étant obtenu en divisant le nombre de naissances des femmes d'un âge ou d'un groupe d'âge par la population féminine de l'âge ou du groupe d'âge en question.

8.1 Démographie : statistiques principales*

Année et trimestre	Population	Naissances	Mariages	Décès	Immigration	Émigration	Migration interprovinciale		
							Entrées	Sorties	
n									
2004	7 548 589	74 072	21 279	55 700	44 244	6 811	23 215	26 512	
2005	7 597 768 p	76 200	22 245	55 400 p	43 315 p	6 858 p	25 039 p	30 913 p	
2006	7 616 248 p	82 100	21 933	53 950 p	44 693 p	6 898 p	26 770 p	39 389 p	
2004	IV	7 566 694	17 818	3 476	13 900	9 159	1 595	4 875	5 399
2005	I	7 574 048	17 900	1 843	16 100	9 347	1 451	4 077	4 790
	II	7 582 204	19 950	5 137	13 500	12 493	1 436	6 999	9 844
	III	7 597 768 p	20 350 p	11 677	12 450 p	13 052 p	2 369 p	9 267 p	9 942 p
	IV	7 616 248 p	18 000 p	3 588	13 350 p	8 423 p	1 602 p	4 696 p	6 337 p
2006	I	7 622 887 p	19 500 p	1 913 p	13 700 p	9 106 p	1 457 p	4 916 p	6 872 p
	II	7 635 319 p	20 600 p	5 104 p	13 400 p	11 402 p	1 442 p	6 748 p	10 631 p
	III	7 651 531 p	21 700 p	11 706 p	12 950 p	13 988 p	2 389 p	9 728 p	13 650 p
	IV	7 669 100 p	20 300 p	3 210 p	13 900 p	10 197 p	1 610 p	5 378 p	8 236 p
2007	I	7 676 097 p	..	1 927 p

* données non désaisonnalisées.

Sources : Statistique Canada, *Statistiques démographiques trimestrielles (91-002)*.

Institut de la statistique du Québec, *Fichier du registre des événements démographiques*.

8.2 Démographie : autres statistiques*

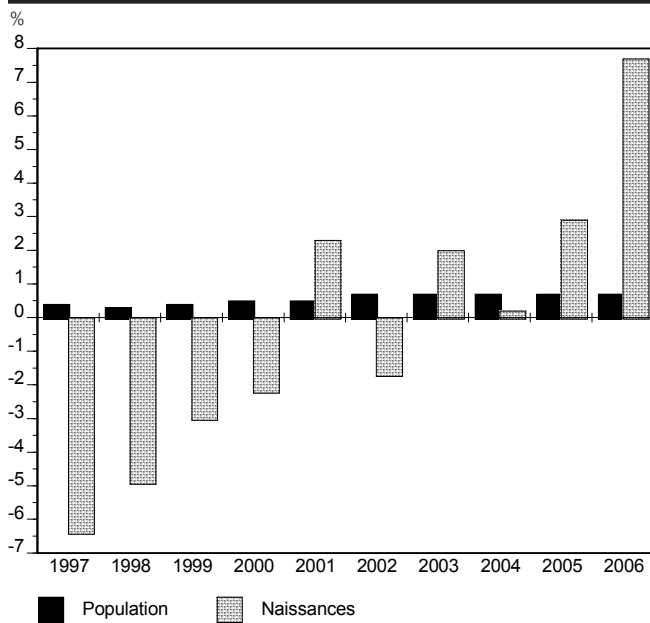
Année	Taux de natalité	Taux de mortalité	Indice synthétique de fécondité	Âge moyen à l'accouchement	Population						
					Selon le sexe		Selon le groupe d'âge				
					Homme	Femme	0-14 ans	15-24 ans	25-44 ans	45-64 ans	65 ans +
					C893859	C893860	C894128	C893930 C893948	C894161	C894164	C894167
0/00					k						
1997	11,0	7,5	1,530	28,27	3 583,1	3 691,6	1 365,3	975,4	2 357,6	1 686,0	890,3
1998	10,4	7,4	1,494	28,34	3 594,6	3 701,4	1 351,5	979,4	2 325,8	1 730,0	909,3
1999	10,0	7,5	1,468	28,46	3 609,0	3 714,3	1 334,7	983,8	2 296,7	1 781,7	926,4
2000	9,8	7,2	1,452	28,54	3 626,6	3 730,4	1 319,5	984,3	2 271,4	1 836,0	945,9
2001	10,0	7,4	1,494	28,71	3 647,3	3 749,6	1 305,1	983,9	2 253,0	1 889,8	965,2
2002	9,7	7,5	1,467	28,86	3 672,5	3 773,2	1 296,0	978,9	2 238,8	1 950,1	982,0
2003	9,9	7,3	1,489	29,07	3 697,9	3 796,8	1 286,3	972,3	2 225,2	2 009,5	1 001,4
2004	9,8	7,4	1,481	29,29	3 725,2	3 823,4	1 275,5	967,9	2 216,3	2 066,5	1 022,3
2005	10,0	7,3	1,511	29,34	3 749,8	3 848,0	1 258,5	965,1	2 207,1	2 121,7	1 045,3
2006	10,7	7,0	1,620	29,54	3 777,3	3 874,2	1 241,6	966,5	2 195,1	2 172,9	1 075,3

* données non désaisonnalisées.

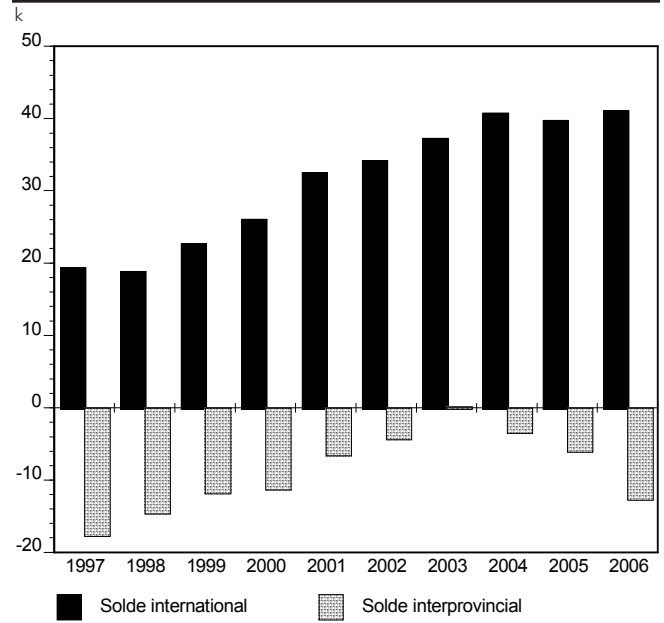
Sources : Statistique Canada, CANSIM.

Institut de la statistique du Québec, *La situation démographique au Québec*.

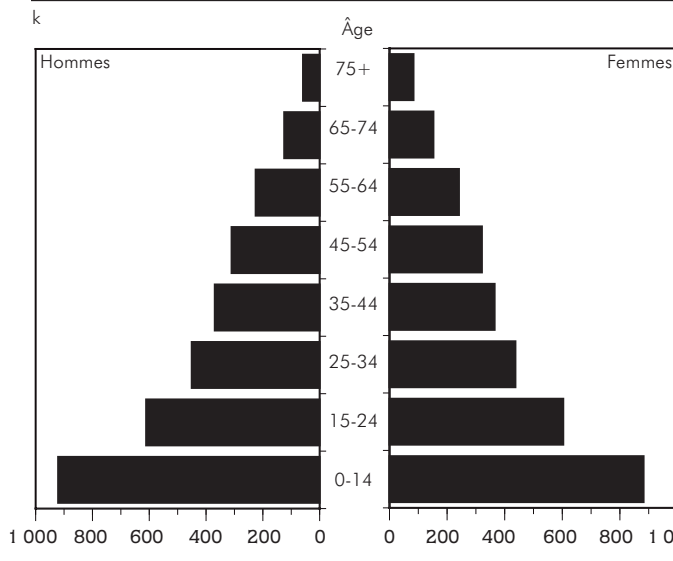
8.1A Population et naissances : variations



8.1B Soldes migratoires : variations



8.2A Population, selon le groupe d'âge, 1971



8.2B Population, selon le groupe d'âge, 2006

